



REYKJALUNDUR  
*endurhæfing*

**Frumkvæði – Virðing – Árangur**



**Ársskýrsla 2017**

## Efnisyfirlit

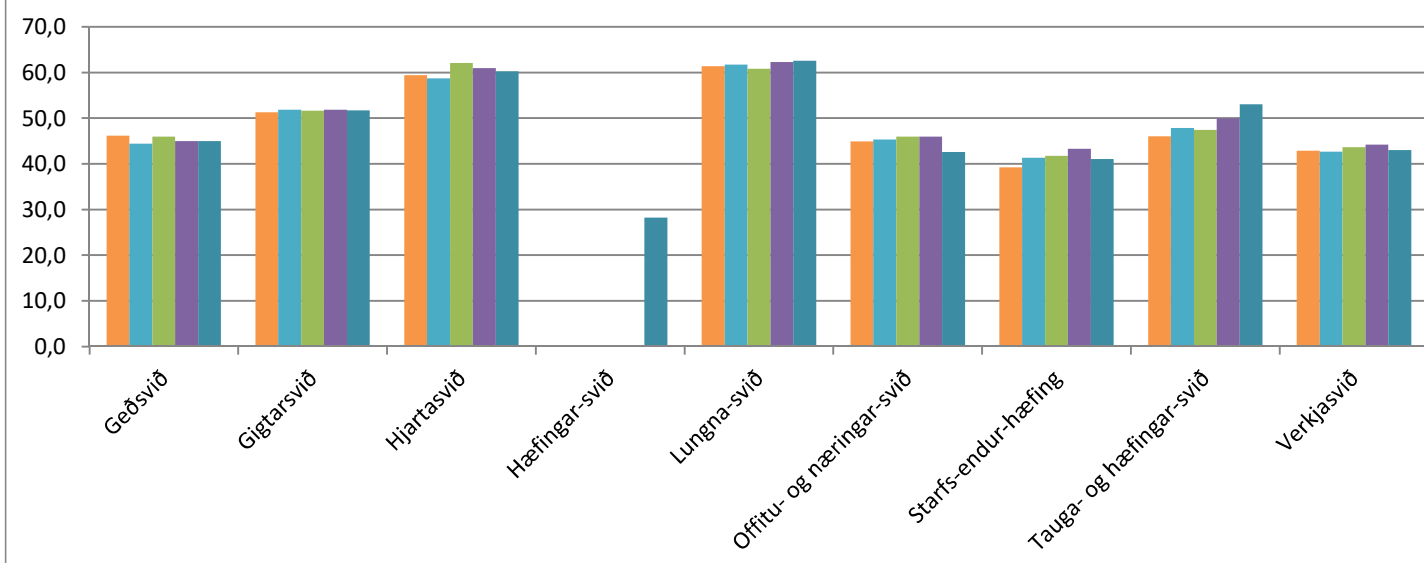
Ýmsar tölur úr starfseminni .....	3
Ársreikningur Reykjalundar .....	5
Ársreikningur Hleinar .....	17
Ársreikningur Rekstrarsjóðs iðnaðarhúsnaðis .....	26

## Ýmsar tölur úr starfseminni

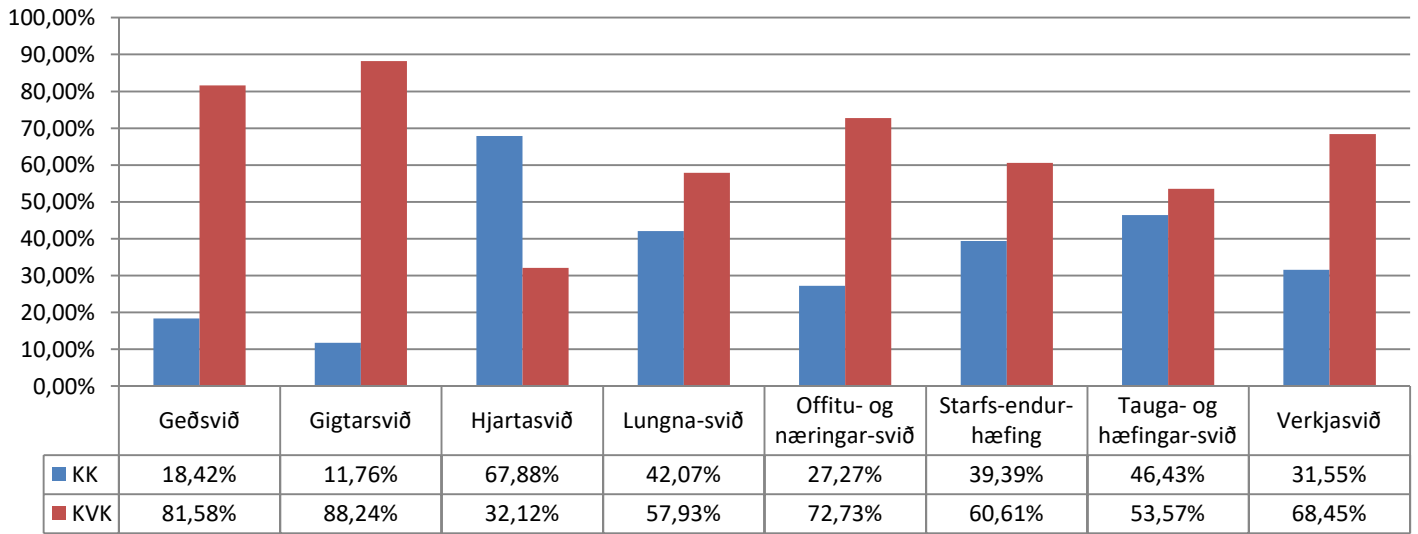
	2017		2016		2015		2014		2013	
	Meðal-aldur	Fjöldi	Meðal-aldur	Fjöldi	Meðal-aldur	Fjöldi	Meðal-aldur	Fjöldi	Meðal-aldur	Fjöldi
Meðferð á geðsviði - C2	46,2	114	44,4	119	46,0	115	45,0	121	45,0	132
Meðferð á gigtarsviði - B3	51,3	136	51,9	134	51,6	139	51,9	146	51,7	145
Meðferð á hjartasviði - A1	59,4	193	58,7	200	62,1	199	61,0	208	60,3	219
Meðferð á hæfingarsviði - B2 *	0,0	0	0,0	0	0,0	0	0,0	0	28,2	13
Meðferð á lungnasviði - B2	61,4	145	61,7	172	60,8	170	62,3	170	62,6	166
Meðferð á offitu- og næringarsviði - O	44,9	198	45,4	202	46,0	172	45,9	131	42,6	181
Meðferð á starfsendurhæfingarsviði	39,2	33	41,3	35	41,8	40	43,3	38	41,0	34
Meðferð á tauga- og hæfingarsviði - B2	46,0	112	47,9	115	47,5	113	50,0	134	53,0	121
Meðferð á verkjasviði - B3	42,9	187	42,7	190	43,6	180	44,2	187	43,0	202
<b>Samtals</b>	<b>50,1</b>	<b>1.118</b>	<b>52,1</b>	<b>1.167</b>	<b>51,4</b>	<b>1.128</b>	<b>51,5</b>	<b>1.135</b>	<b>50,8</b>	<b>1.213</b>

\* Hæfingarsvið telst með taugasviði frá 2014

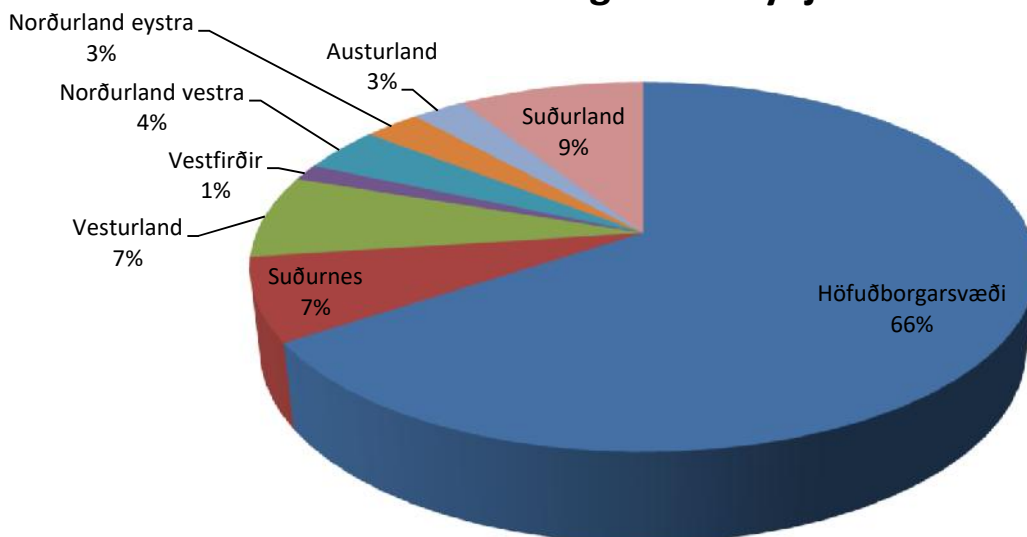
### Meðalaldur innskrifaðra



## Skipting á milli kynja



## Búseta innlagðra á Reykjalund





Reykjalundur  
endurhæfingarmiðstöð S.Í.B.S.  
Ársreikningur 2017

Reykjalundur,  
endurhæfingarmiðstöð S.Í.B.S.  
Reykjalundi  
270 Mosfellsbær

Kt. 680172-0139

# Efnisyfirlit

---

Skýrsla og áritun stjórnar og forstjóra .....	3
Áritun óháðs endurskoðanda .....	4
Rekstrarreikningur .....	6
Efnahagsreikningur .....	7
Sjóðstreymisyfirlit .....	8
Skýringar .....	9

## Skýrsla og áritun stjórnar og forstjóra

---

Stofnunin rekur endurhæfingarmiðstöð fyrir skjólstæðinga sína til að bæta færni, virkni og þátttöku þeirra í daglegu lífi ásamt því að gangast fyrir og stunda rannsóknir og fræðslu í endurhæfingu.

Halli varð af rekstri stofnunarinnar á árinu 2017 að fjárhæð 56,9 millj. kr. samkvæmt rekstrarreikningi. Eigið fé stofnunarinnar nam í árslok 1.002,1 millj. kr. samkvæmt efnahagsreikningi, þar af nemur stofnframlag S.Í.B.S. 1.138,2 millj. kr. Meðalfjöldi ársverka á árinu var 145.

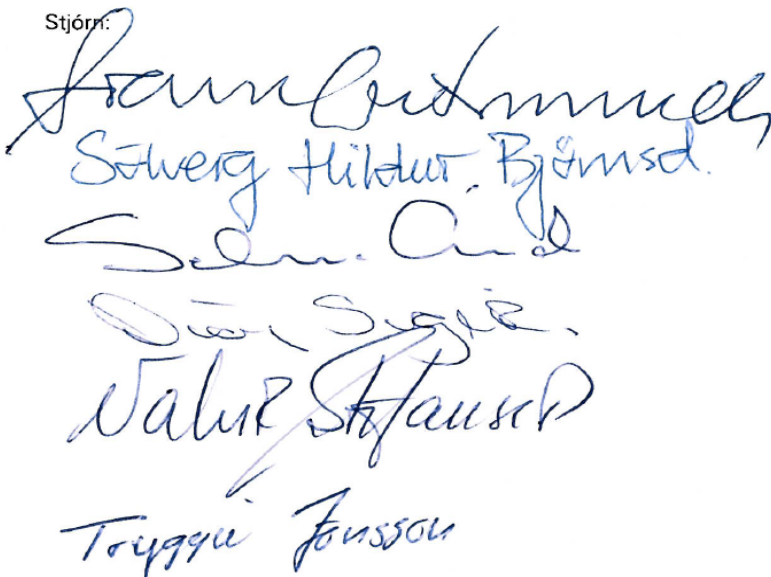
Stofnunin er að fullu í eigu Sambands íslenskra berkla- og brjóstholssjúklinga (S.Í.B.S.).

Stofnunin er ekki rekin með hagnaðarsjónarmiði og greiðir ekki arð til eigenda sinna.

Stjórn S.Í.B.S. og forstjóri hafa í dag rætt ársreikning stofnunarinnar fyrir árið 2017 og staðfest hann með undirritun sinni.

Reykjavík, 15. maí 2018.

Stjórn:

  
Sölvorg Hildur Björnsd.  
Sinn And  
Dóra Sigur.  
Valur Stefánsson  
Touggva Jónsson

Forstjóri:



# Áritun óháðs endurskoðanda

---

Stjórn Reykjalundar, endurhæfingarmiðstöðvar S.Í.B.S.

## Áritun um endurskoðun ársreikningsins

### Álit

Við höfum endurskoðað ársreikning Reykjalundar, endurhæfingarmiðstöðvar S.Í.B.S. fyrir árið 2017. Ársreikningurinn hefur að geyma rekstrarreikning, efnahagsreikning, sjóðstreymisýfirlit, upplýsingar um mikilvægar reikningsskilaaðferðir og aðrar skýringar.

Það er álit okkar að ársreikningurinn gefi glögga mynd af fjárhagsstöðu félagsins 31. desember 2017 og afkomu þess og breytingu á handbæru fé á árinu 2017, í samræmi við lög um ársreikninga.

### Grundvöllur álits

Við endurskoðuðum í samræmi við alþjóðlega endurskoðunarstaðla. Ábyrgð okkar samkvæmt stöðlunum er lýst frekar í kaflanum *Ábyrgð endurskoðanda á endurskoðun ársreikningsins* í árituninni. Við erum óháð félaginu í samræmi við siðareglur fyrir endurskoðendur á Íslandi og höfum uppfyllt aðrar siðferðisskyldur okkar í samræmi við þær reglur. Við teljum að við höfum aflað nægilegra og viðeigandi endurskoðunargagna til að byggja álit okkar á.

### Ábyrgð stjórnar og forstjóra á ársreikningnum

Stjórn og forstjóri eru ábyrg fyrir gerð og glöggri framsetningu ársreikningsins í samræmi við lög um ársreikninga og fyrir því innra eftirliti sem þau telja nauðsynlegt til að gera þeim kleift að setja fram ársreikning sem er án verulegra annmarka, hvort sem er vegna sviksemi eða mistaka.

Við gerð ársreikningsins ber stjórn og forstjóra að leggja mat á rekstarhæfi félagsins og upplýsa, eftir því sem við á, um þætti er varða rekstrarhæfi og miða grundvöll reikningsskilanna við áframhaldandi rekstrarhæfi, nema þau ætli annað hvort að leysa félagið upp eða hætta starfsemi þess, eða hafa engan annan raunhæfan kost en að gera það.

### Ábyrgð endurskoðanda á endurskoðun ársreikningsins

Markmið okkar eru að öðlast hæfilega vissu um hvort ársreikningurinn í heild sé án verulegra annmarka, hvort sem er vegna sviksemi eða mistaka, og að gefa út áritun endurskoðanda sem inniheldur álit okkar. Í hæfilegri vissu felst áreiðanleiki en ekki trygging fyrir því að endurskoðun í samræmi við alþjóðlega endurskoðunarstaðla muni alltaf leiða í ljós verulega annmarka ef þeir eru fyrir hendi. Annmarkar geta komið fram vegna sviksemi eða mistaka og eru taldir verulegir ef þeir einir og sér eða samanlagt gætu haft áhrif á efnahagslegar ákvarðanir sem notendur ársreikningsins taka á grundvelli hans.

Við endurskoðun í samræmi við alþjóðlega endurskoðunarstaðla beitum við ávallt faglegri dómgreind og viðhöfum faglega gagnrýni. Að auki:

- Greinum við og metum hættu á verulegri skekkju í ársreikningnum, hvort sem er vegna sviksemi eða mistaka, skipuleggjum og framkvæmum endurskoðunaraðgerðir til að bregðast við þeirri hættu og öflum endurskoðunargagna sem eru nægjanleg og viðeigandi til að byggja álit okkar á. Hættan á að uppgötva ekki verulega skekkju vegna sviksemi er meiri en að uppgötva ekki skekkju vegna mistaka, þar sem sviksemi getur falið í sér samsæri, fölsun, að einhverju sé viljandi sleppt, villandi framsetningu eða að farið sé framhjá innra eftirliti.
- Öflum við skilnings á innra eftirliti, sem varðar endurskoðunina, til að skipuleggja viðeigandi endurskoðunaraðgerðir, en ekki til að veita álit á virkni innra eftirlits félagsins.
- Metum við hvort reikningsskilaaðferðir og reikningshaldslegt mat stjórnenda og tengdar skýringar séu viðeigandi.



## Áritun óháðs endurskoðanda, frh.:

---

- Ályktum við um hvort notkun stjórnar og forstjóra á forsendu reikningsskilanna um rekstrarhæfi sé viðeigandi og metum, á grundvelli endurskoðunarinnar, hvort aðstæður séu til staðar sem valdið gætu verulegum vafa um rekstrarhæfi félagsins. Ef við teljum að verulegur vafi leiki á rekstrarhæfi ber okkur, í áritun okkar, að vekja sérstaka athygli á viðeigandi skýringum ársreikningsins eða, ef slíkar skýringar eru ófullnægjandi, að víkja frá fyrirvaralausri áritun. Niðurstaða okkar byggir á endurskoðunargögnum sem aflað er fram að dagsetningu áritunar okkar. Samt sem áður geta atburðir eða aðstæður í framtíðinni gert félagið órekstrarhæft.
- Metum við framsetningu, uppbyggingu og innihald ársreikningsins í heild, að meðtöldum skýringum, og hvort ársreikningurinn gefi glögga mynd af undirliggjandi viðskiptum og atburðum.

Við upplýsum stjórn meðal annars um áætlað umfang og tímasetningar endurskoðunarinnar og veruleg atriði sem upp kunna að koma í endurskoðun okkar, þar á meðal verulega annmarka á innra eftirliti.

### Staðfesting vegna annarra ákvæða laga

Í samræmi við ákvæði 2. mgr. 104 gr. laga nr. 3/2006 um ársreikninga staðfestum við samkvæmt okkar bestu vitund að í skýrslu stjórnar sem fylgir þessum ársreikningi eru veittar þær upplýsingar sem þar ber að veita í samræmi við lög um ársreikninga og koma ekki fram í skýringum.

Reykjavík, 15. maí 2018.

**KPMG ehf.**



## Rekstrarreikningur ársins 2017

	Skýr.	2017	2016
<b>Rekstrartekjur</b>			
Tekjur samkvæmt þjónustusamningi .....		1.835.500	1.729.300
Tekjur þjálfunardeilda .....		25.532	26.206
Fæðissala .....		10.207	9.543
Húsaleiga .....		12.935	16.106
Gjafir og styrkir .....	5	11.692	3.512
Aðrar tekjur .....		14.574	21.840
		1.910.441	1.806.506
 <b>Rekstrargjöld</b>			
Laun og launatengd gjöld .....	7	1.599.115	1.529.613
Aðkeypt vinna og sérfræðipjónusta .....		10.637	11.564
Lyf .....		1.640	3.378
Súrefni .....		5.219	5.902
Aðkeyptar rannsóknir og rekstrarvörur .....		4.702	4.548
Hjúkrunarvörur og lækningatæki .....		3.947	4.211
Sjúklingatryggingar .....		2.546	2.366
Þvottur, hreinlætisvörur, lín og fatnaður .....		9.637	12.023
Matvæli .....		40.698	39.523
Sími, pappír og skrifstofuvörur .....		9.343	10.038
Rekstur upplýsingakerfa .....		44.746	40.046
Viðhald tækja og búnaðar .....		10.772	10.343
Viðhald húsnæðis og lóðar .....		37.126	31.131
Rafmagn, hiti og fasteignatengd gjöld .....		63.632	58.821
Gjaldfærð tæki og búnaður .....		8.342	5.558
Gjaldfærð tæki og búnaður vegna gjafa .....		11.692	3.512
Akstur, flutnings- og ferðakostnaður .....		15.668	16.021
Annað, námskeið, tryggingar o.fl. ....		16.556	15.602
Afskriftir .....	8	60.037	26.910
		1.956.054	1.831.111
 <b>Rekstrarhalli fyrir fjármunatekjur og fjármagnsgjöld</b> .....		( 45.613)	( 24.605)
 <b>Fjármunatekjur og (fjármagnsgjöld)</b>			
Vaxtatekjur .....		5.304	7.060
Vaxtagjöld .....		( 16.624)	( 33)
		( 11.320)	7.027
 <b>Halli ársins</b> .....	13	( 56.933)	( 17.578)

# Efnahagsreikningur 31. desember 2017

	Skýr.	2017	2016
<b>Eignir</b>			
Fasteignir og nýframkvæmdir .....		1.379.762	1.376.806
Innréttingar og veitukerfi .....		30.039	29.871
Bifreiðar, vélar, tæki og búnaður .....		78.813	71.272
Fastafjármunir	8	<u>1.488.614</u>	<u>1.477.949</u>
Vörubirgðir .....	11	1.995	854
Útistandandi sértekjur og aðrar skammtímakröfur .....	12	4.281	8.043
Hlein, sambýli fatlaðra .....		3.809	16.131
Rekstrarsjóður .....		71	365
Múlalundur .....		476	688
Handbært fé .....		104.333	120.866
Veltufjármunir		<u>114.965</u>	<u>146.947</u>
<b>Eignir samtals</b>		<u>1.603.579</u>	<u>1.624.896</u>
<b>Eigið fé og skuldir</b>			
Stofnframlag S.Í.B.S. ....		1.138.195	1.138.195
Önnur framlög .....		908.773	833.773
Höfuðstóll .....		( 1.044.897)	( 987.964)
Eigið fé	13	<u>1.002.071</u>	<u>984.004</u>
<b>Framlög</b>			
Erfðafjár sjóður .....		3.959	3.959
Framkvæmdasjóður fatlaðra .....		60.397	60.397
Geðverndarfélag Íslands .....		7.712	7.712
	14	<u>72.068</u>	<u>72.068</u>
<b>Langtímaskuldir</b>			
Skuldabréf við lífeyrissjóði .....	15	<u>213.464</u>	<u>274.390</u>
		213.464	274.390
<b>Skammtímaskuldir</b>			
Skuldabréf við lífeyrissjóði .....	15	65.682	48.422
Lánardrottnar .....		22.906	37.241
Aðrar skammtímaskuldir .....		227.388	208.772
		<u>315.976</u>	<u>294.435</u>
Skuldir samtals		<u>529.440</u>	<u>568.824</u>
<b>Eigið fé og skuldir samtals</b>		<u>1.603.579</u>	<u>1.624.896</u>

## Sjóðstreymisyfirlit ársins 2017

	Skýr.	2017	2016
<b>Rekstrarhreyfingar</b>			
Halli ársins .....	(	56.933)	( 17.578)
Rekstrarliðir sem hafa ekki áhrif á fjárstreymi:			
Afskriftir .....	8	60.037	26.910
Verðbætur langtímalána .....		5.251	0
Uppgjör lífeyrisskuldbindingar .....		0	( 46.883)
Veltufé frá rekstri (til rekstrar)		<u>8.354</u>	<u>( 37.551)</u>
Breytingar rekstrartengdra eigna og skulda:			
Birgðir, (hækkun) lækkun .....	(	1.141)	379
Skammtímakröfur, lækkun .....		16.591	45.897
Viðskiptaskuldir, hækkun .....		4.281	31.162
Breytingar rekstrartengdra eigna og skulda		<u>19.731</u>	<u>77.438</u>
Handbært fé frá rekstri		<u>28.085</u>	<u>39.887</u>
<b>Fjárfestingahreyfingar</b>			
Kaup varanlegra rekstrarfjármuna .....	(	70.703)	( 82.436)
Fjárfestingahreyfingar		<u>( 70.703)</u>	<u>( 82.436)</u>
<b>Fjármögnunarhreyfingar</b>			
Framlög vegna endurbóta húsnæðis .....		75.000	60.000
Greiddar afborganir langtímalána .....	(	48.915)	0
Fjármögnunarhreyfingar		<u>26.085</u>	<u>60.000</u>
<b>Breyting á handbæru fé</b> .....	(	16.533)	17.451
<b>Handbært fé í ársbyrjun</b> .....		<u>120.866</u>	<u>103.415</u>
<b>Handbært fé í árslok</b> .....		<u>104.333</u>	<u>120.866</u>
<b>Fjárfestingar og fjármögnun án greiðsluáhrifa:</b>			
Skuldir við lífeyrissjóði .....		0	279.146
Uppgjör lífeyrisskuldbindingar .....		0	( 279.146)

# Skýringar

## 1. Grundvöllur reikningsskila

Ársreikningurinn er gerður í samræmi við lög um ársreikninga og reglugerð um framsetningu og innihald ársreikninga og samstæðureikninga. Ársreikningurinn er gerður í íslenskum krónum og eru fjárhæðir birtar í þúsundum króna. Hann byggir á kostnaðarverðsreikningsskilum og er gerður eftir sömu reikningsskilaaðferðum og árið áður.

## 2. Varanlegir rekstrarfjármunir

Varanlegir rekstrarfjármunir eru færðir til eignar á kostnaðarverði að frádregnum afskriftum. Afskriftir eru reiknaðar sem fastur hundradshluti miðað við áætlaðan nýtingartíma rekstrarfjármuna, þar til niðurlagsverði er náð. Fasteignir sem teknar voru í notkun fyrir árið 1984 voru áður metnar á fasteignamat. Litið er svo á að fasteignamat sem var í gildi þann 1. desember 2001 sé stofnverð þessara fasteigna.

## 3. Birgðir

Vörubirgðir í árslok eru metnar á síðasta innkaupsverði. Þar sem við á er tekið tillit til gallaðra og úreltra vara.

## 4. Skammtímakröfur

Skammtímakröfur eru færðar niður í efnahagsreikningi ef þörf er á. Hér er ekki um endanlega afskrift að ræða heldur er myndaður mótveikningur, sem mæta á þeim kröfum sem kunna að tapast og er hann dreginn frá skammtímakröfum í efnahagsreikningi.

## 5. Gjafir og styrkir

Á árinu 2017 voru tekjufærðar gjafir sem Reykjalundi bárust að andvirði 11,7 millj. kr., en gjafirnar eru færðar til tekna og gjalda í bókhaldi Reykjalundar.

## 6. Sameiginlegur kostnaður

Sameiginlegum kostnaði eins og rekstri óskiptra fasteigna og skrifstofu- og stjórnunarkostnaði er skipt á endurhæfingarmiðstöð, Hlein og Rekstrarsjóð iðnaðarhúsnæðis. Í tilfalli Hleinar er kostnaðinum skipt í samræmi við áætlaða notkun einstakra þátta samkostnaðarins og í tilfalli Rekstrarsjóðs iðnaðarhúsnæðis í samræmi við tímamælda vinnu.

## 7. Starfsmannamál

Laun og launatengd gjöld greinast þannig:

	2017	2016
Laun .....	1.286.151	1.217.709
Launatengd gjöld .....	312.964	311.904
	<u>1.599.115</u>	<u>1.529.613</u>

Á árinu voru stöðugildi að meðaltali 144,8 (2016: 145,8) og fjöldi starfsmanna í árslok var 178 (2016: 180). Laun forstjóra auk þriggja annarra í framkvæmdastjórn námu alls 74,3 millj. kr. (2016: 72,4 millj.kr.).

## Skýringar, frh.:

### 8. Varanlegir rekstrarfjármunir

Varanlegir rekstrarfjármunir greinast þannig:

	Fasteignir og nýfram- kvæmdir	Innréttingar og veitukerfi	Bifreiðar, vélar, tæki og búnaður	Samtals
Stofnverð 1.1.2017 .....	1.649.062	49.744	170.986	1.869.792
Viðbætur .....	46.144	4.273	20.285	70.702
Stofnverð 31.12.2017 .....	1.695.206	54.017	191.271	1.940.494
Afskrifað 1.1. 2017 .....	272.257	19.874	99.714	391.844
Afskrift .....	15.622	4.106	12.743	32.471
Niðurfærð eldri hús .....	27.566	0	0	27.566
Afskrifað 31.12.2017 .....	315.445	23.980	112.457	451.881
Bókfært verð 31.12.2017 .....	1.379.761	30.038	78.814	1.488.613
Afskriftahlutföll .....	1%	12%	12-20%	

### 9. Fasteignamat og váttryggingaverð

Fasteignamat, brunabótamat og bókfært verð fasteigna í árslok 2017 nam eftirtöldum fjárhæðum:

	Fasteignamat	Brunabótamat	Bókfært verð
Fasteignir og nýframkvæmdir .....	2.463.588	4.163.300	1.379.761

Váttryggingaverðmæti véla, áhalda og búnaðar nam 673,1 millj. kr. í árslok 2017 (2016: 694,8 millj. kr.).

### 10. Þinglýstur eigandi, veðsetningar og ábyrgðir

SÍBS, eigandi Reykjalundar, er þinglýstur eigandi fasteigna endurhæfingarmiðstöðvarinnar.

Heilbrigðisráðuneytið hefur undir höndum tryggingarbréf að fjárhæð 85 millj. kr. til tryggingar á að þjónustusamningur sem endurhæfingarmiðstöðin gerði við Sjúkratryggingar Íslands verði efnður.

### 11. Birgðir

Lyfjabirgðir og birgðir fræðslubæklinga námu samtals 2 millj. kr. í árslok.

### 12. Skammtímakröfur

Útistandandi kröfur eru niðurskrifaðar um 355 þús. kr. í árslok 2017 (2016: 355 þús. kr.).

### 13. Eigið fé

Yfirlit um eiginfjárreikninga:

	Stofnframlag S.Í.B.S	Önnur framlög	Höfuðstóll	Samtals
Staða 1.1.2017 .....	1.138.195	833.773	( 987.964)	984.004
Framlög vegna endurbóta húsnæðis .....		75.000		75.000
Halli ársins .....			( 56.933)	( 56.933)
Staða 31.12.2017 .....	1.138.195	908.773	( 1.044.897)	1.002.071

### 14. Styrkir og framlög

Styrkir frá Erfðafjárjóði og Framkvæmdasjóði fatlaðra eru endurkræfir ef stofnunin verður lögð niður eða starfseminni breytt.

## Skýringar, frh.:

---

### 15. Skuldabréf við lífeyrissjóði

Skuldabréf greinast þannig:

	<b>Vaxtakjör</b>	<b>Eftirstöðvar</b>
Skuld við LSR .....	3,70%	179.453
Skuld við LH .....	3,70%	99.693
Næsta árs afborganir .....		65.682
Langtímaskuldir í efnahagsreikningi .....		213.464

Afborganir af langtímalánum greinast þannig á næstu ár:

Árið 2018 .....	65.682
Árið 2019 .....	65.682
Árið 2020 .....	65.682
Árið 2021 .....	65.682
Síðar .....	16.420
Langtímaskuldir samtals, þar með taldar næsta árs afborganir .....	279.146

## Fimm ára yfirlit Reykjalundar

	2017	2016	2015	2014	2013
<b>Ýmsar upplýsingar</b>					
Fjöldi sjúklinga, nýjar innlagnir .....	1.118	1.167	1.128	1.135	1.213
Fjöldi meðferðardaga .....	25.619	25.579	25.580	26.575	28.394
Komur á göngudeild .....	1.379	1.901	2.599	3.012	3.359
Stöðugildi .....	145	148	149	149	148
<b>Rekstrarniðurstaða</b>					
Rekstrartekjur samtals .....	1.910.441	1.806.506	1.723.925	1.579.280	1.514.960
Heildarlaun og launatengd gjöld .....	1.599.115	1.529.613	1.489.704	1.297.254	1.198.671
Rekstrartap fyrir fjármagnsliði .....	( 45.613)	( 24.605)	( 82.067)	( 20.792)	( 20.461)
Halli ársins .....	( 56.933)	( 17.578)	( 74.358)	( 12.367)	( 11.192)
<b>Fjárhagsleg þróun</b>					
Handbært fé (til rekstrar)/frá rekstri .....	28.085	39.887	( 67.637)	15.351	( 2.627)
Fjárfestingahreyfingar .....	( 70.703)	( 82.436)	( 75.791)	( 75.724)	( 118.601)
Hreint veltufé .....	( 201.011)	( 147.487)	( 53.162)	16.506	25.517
Höfuðstóll .....	( 1.044.897)	( 987.964)	( 614.776)	( 540.418)	( 528.051)
<b>Kennitölur</b>					
Veltufjárhlutfall .....	0,4	0,5	0,8	1,1	1,1
Eiginfjárhlutfall .....	62%	61%	82%	83%	83%
Eiginfjárhlutfall að teknu tilliti til lífeyrisskuldbindinga .....			-76%	-59%	-50%



Hlein  
Ársreikningur 2017

Hlein  
Reykjalundi  
270 Mosfellsbær

# Efnisyfirlit

---

Skýrsla og áritun stjórnar og framkvæmdastjóra .....	3
Áritun óháðs endurskoðanda .....	4
Rekstrarreikningur .....	6
Efnahagsreikningur .....	7
Sjóðstreymisyfirlit .....	8
Skýringar .....	9

## Skýrsla og áritun stjórnar og forstjóra

---

Stofnunin rekur heimili fyrir fjölfatlaða einstaklinga í samvinnu við Reykjalund. Hagnaður varð af rekstri stofnunarinnar á árinu 2017 að fjárhæð 9,9 millj. kr. samkvæmt rekstrarreikningi. Eigið fé stofnunarinnar var neikvætt í árslok um 17,9 millj. kr. samkvæmt efnahagsreikningi. Meðalfjöldi ársverka á árinu var 13,5.

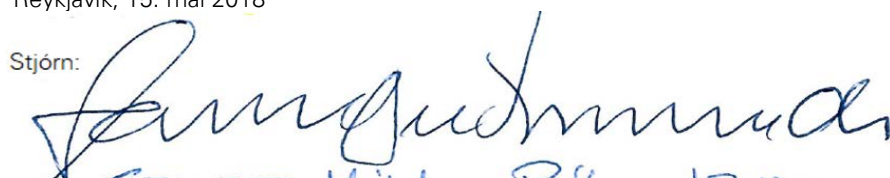
Stofnunin er í eigu Sambands íslenskra berkla- og brjóstholssjúklinga (S.Í.B.S.).

Stofnunin er ekki rekin með hagnaðarsjónarmiði og greiðir ekki arð til eigenda sinna.

Stjórn S.Í.B.S. og forstjóri Reykjalundar hafa í dag rætt ársreikning Hleinar fyrir árið 2017 og staðfest hann með undirritun sinni.

Reykjavík, 15. maí 2018

Stjórn:

  
Sæverg Hildur Björnsson  
Selma And.  
Dóttir  
Valur Stefánsson  
Tryggvi Jónsson

Forstjóri:



# Áritun óháðs endurskoðanda

---

Stjórn Reykjalundar, endurhæfingarmiðstöðvar S.Í.B.S.

## Áritun um endurskoðun ársreikningsins

### Álit

Við höfum endurskoðað ársreikning Hleinar fyrir árið 2017. Ársreikningurinn hefur að geyma rekstrarreikning, efnahagsreikning, sjóðstreymisýfirlit, upplýsingar um mikilvægar reikningsskilaaðferðir og aðrar skýringar.

Það er álit okkar að ársreikningurinn gefi glögga mynd af fjárhagsstöðu félagsins 31. desember 2017 og afkomu þess og breytingu á handbæru fé á árinu 2017, í samræmi við lög um ársreikninga.

### Grundvöllur álits

Við endurskoðuðum í samræmi við alþjóðlega endurskoðunarstaðla. Ábyrgð okkar samkvæmt stöðlunum er lýst frekar í kaflanum *Ábyrgð endurskoðanda á endurskoðun ársreikningsins* í árituninni. Við erum óháð félaginu í samræmi við siðareglur fyrir endurskoðendur á Íslandi og höfum uppfyllt aðrar siðferðisskyldur okkar í samræmi við þær reglur. Við teljum að við höfum aflað nægilegra og viðeigandi endurskoðunargagna til að byggja álit okkar á.

### Ábyrgð stjórnar og forstjóra á ársreikningnum

Stjórn og forstjóri eru ábyrg fyrir gerð og glöggri framsetningu ársreikningsins í samræmi við lög um ársreikninga og fyrir því innra eftirliti sem þau telja nauðsynlegt til að gera þeim kleift að setja fram ársreikning sem er án verulegra annmarka, hvort sem er vegna sviksemi eða mistaka.

Við gerð ársreikningsins ber stjórn og forstjóra að leggja mat á rekstarhæfi félagsins og upplýsa, eftir því sem við á, um þætti er varða rekstrarhæfi og miða grundvöll reikningsskilanna við áframhaldandi rekstrarhæfi, nema þau ætli annað hvort að leysa félagið upp eða hætta starfsemi þess, eða hafa engan annan raunhæfan kost en að gera það.

### Ábyrgð endurskoðanda á endurskoðun ársreikningsins

Markmið okkar eru að öðlast hæfilega vissu um hvort ársreikningurinn í heild sé án verulegra annmarka, hvort sem er vegna sviksemi eða mistaka, og að gefa út áritun endurskoðanda sem inniheldur álit okkar. Í hæfilegri vissu felst áreiðanleiki en ekki trygging fyrir því að endurskoðun í samræmi við alþjóðlega endurskoðunarstaðla muni alltaf leiða í ljós verulega annmarka ef þeir eru fyrir hendi. Annmarkar geta komið fram vegna sviksemi eða mistaka og eru taldir verulegir ef þeir einir og sér eða samanlagt gætu haft áhrif á efnahagslegar ákvarðanir sem notendur ársreikningsins taka á grundvelli hans.

Við endurskoðun í samræmi við alþjóðlega endurskoðunarstaðla beitum við ávallt faglegri dómgreind og viðhöfum faglega gagnrýni. Að auki:

- Greinum við og metum hættu á verulegri skekkju í ársreikningnum, hvort sem er vegna sviksemi eða mistaka, skipuleggjum og framkvæmum endurskoðunaraðgerðir til að bregðast við þeirri hættu og öflum endurskoðunargagna sem eru nægjanleg og viðeigandi til að byggja álit okkar á. Hættan á að uppgötva ekki verulega skekkju vegna sviksemi er meiri en að uppgötva ekki skekkju vegna mistaka, þar sem sviksemi getur falið í sér samsæri, fölsun, að einhverju sé viljandi sleppt, villandi framsetningu eða að farið sé framhjá innra eftirliti.
- Öflum við skilnings á innra eftirliti, sem varðar endurskoðunina, til að skipuleggja viðeigandi endurskoðunaraðgerðir, en ekki til að veita álit á virkni innra eftirlits félagsins.
- Metum við hvort reikningsskilaaðferðir og reikningshaldslegt mat stjórnenda og tengdar skýringar séu viðeigandi.

## Áritun óháðs endurskoðanda, frh.:

---

- Ályktum við um hvort notkun stjórnar og forstjóra á forsendu reikningsskilanna um rekstrarhæfi sé viðeigandi og metum, á grundvelli endurskoðunarinnar, hvort aðstæður séu til staðar sem valdið gætu verulegum vafa um rekstrarhæfi félagsins. Ef við teljum að verulegur vafi leiki á rekstrarhæfi ber okkur, í áritun okkar, að vekja sérstaka athygli á viðeigandi skýringum ársreikningsins eða, ef slíkar skýringar eru ófullnægjandi, að víkja frá fyrirvaralausri áritun. Niðurstaða okkar byggir á endurskoðunargögnum sem aflað er fram að dagsetningu áritunar okkar. Samt sem áður geta atburðir eða aðstæður í framtíðinni gert félagið órekstrarhæft.
- Metum við framsetningu, uppbyggingu og innihald ársreikningsins í heild, að meðtöldum skýringum, og hvort ársreikningurinn gefi glögga mynd af undirliggjandi viðskiptum og atburðum.


Við upplýsum stjórn meðal annars um áætlað umfang og tímasetningar endurskoðunarinnar og veruleg atriði sem upp kunna að koma í endurskoðun okkar, þar á meðal verulega annmarka á innra eftirliti.

### Staðfesting vegna annarra ákvæða laga

Í samræmi við ákvæði 2. mgr. 104 gr. laga nr. 3/2006 um ársreikninga staðfestum við samkvæmt okkar bestu vitund að í skýrslu stjórnar sem fylgir þessum ársreikningi eru veittar þær upplýsingar sem þar ber að veita í samræmi við lög um ársreikninga og koma ekki fram í skýringum.

Reykjavík, 15. maí 2018

**KPMG ehf.**



# Rekstrarreikningur ársins 2017

	Skýr.	2017	2016
<b>Rekstrartekjur</b>			
Framlög úr ríkissjóði .....		160.400	150.600
		<u>160.400</u>	<u>150.600</u>
<b>Rekstrargjöld</b>			
Laun og launatengd gjöld .....	3	128.968	127.131
Aðkeypt vinna og sérfræðipjónusta .....		2.893	2.117
Lyf .....		470	530
Aðkeyptar rannsóknir .....		0	0
Hjúkrunarvörur og lækningatæki .....		660	965
Þvottur, hreinlætisvörur, lín og fatnaður .....		1.839	1.089
Matvæli .....		4.251	4.434
Skrifstofukostnaður .....		3.641	3.779
Viðhald tækja og búnaðar .....		533	223
Viðhald húsnæðis og lóðar .....		3.147	9.036
Rafmagn, hiti og fasteignatengd gjöld .....		3.114	3.182
Gjaldfærð tæki og búnaður .....		22	2.613
Akstur, flutnings- og ferðakostnaður .....		579	840
Annað, námskeið, tryggingar o.fl. ....		492	609
		<u>150.608</u>	<u>156.546</u>
<b>Rekstrarafkoma (-halli) fyrir fjármagnsliði .....</b>		9.792	( 5.946)
<b>Fjármunatekjur og (fjármagnsgjöld)</b>			
Vaxtatekjur .....		68	453
Vaxtagjöld .....		0	( 17)
		<u>68</u>	<u>436</u>
<b>Afgangur (halli) ársins .....</b>		<u>9.859</u>	<u>( 5.510)</u>

## Efnahagsreikningur 31. desember 2017

	Skýr.	2017	2016
<b>Eignir</b>			
<b>Veltufjármunir</b>			
Skammtímakröfur .....		42	150
Handbært fé .....		<u>729</u>	<u>2.355</u>
<b>Eignir samtals</b>		<u><u>771</u></u>	<u><u>2.505</u></u>
<b>Eigið fé og skuldir</b>			
<b>Eigið fé</b>			
Eigið fé samtals (neikvætt) .....	4	<u>( 17.920)</u>	<u>( 27.779)</u>
<b>Skammtímaskuldir</b>			
Reykjalundur, endurhæfing .....		3.809	16.131
Lánardrotnar .....		1.385	1.049
Aðrar skammtímaskuldir .....	5	<u>13.497</u>	<u>13.105</u>
<b>Skuldir samtals</b>		<u><u>18.691</u></u>	<u><u>30.284</u></u>
<b>Eigið fé og skuldir samtals</b>		<u><u>771</u></u>	<u><u>2.505</u></u>

## Sjóðstreymisyfirlit ársins 2017

	<b>Skýr.</b>	<b>2017</b>	<b>2016</b>
<b>Rekstrarhreyfingar</b>			
Afgangur (halli) ársins .....	4	9.859	( 5.510)
Rekstrarliðir sem hafa ekki áhrif á fjárstreymi:			
Hækkun lífeyrisskuldbindingar .....		0	2.442
Veltufé frá (til) reksturs		9.859	( 3.068)
Breytingar rekstartengdra eigna og skulda:			
Skammtímakröfur, lækkun .....		108	3.788
Skammtímaskuldir, lækkun .....		( 11.594)	( 409)
Breytingar rekstartengdra eigna og skulda		( 11.486)	3.379
Handbært fé (til) frá rekstri		( 1.626)	311
<b>Breyting á handbæru fé .....</b>		( 1.626)	311
<b>Handbært fé í ársbyrjun .....</b>		2.355	2.044
<b>Handbært fé í árslok .....</b>		729	2.355



# Skýringar

## Reikningsskilaaðferðir

### 1. Grundvöllur reikningsskila

Ársreikningurinn er gerður í samræmi við lög um ársreikninga og reglugerð um framsetningu og innihald ársreikninga og samstæðureikninga. Ársreikningurinn er gerður eftir sömu reikningsskilaaðferðum og árið áður.

Ársreikningurinn er gerður í íslenskum krónum og eru fjárhæðir í þúsundum króna. Hann byggir á upphaflegu kostnaðarverði.

### 2. Sameiginlegur kostnaður

Hlutur Hleinar í sameiginlegum kostnaði Reykjalundar eins og rekstri óskiptra fasteigna og skrifstofu- og stjórnunarkostnaði nam 4,6 millj. kr. (2016: 4,3 millj.kr.) og skiptist í skrifstofu- og stjórnunarkostnað að fjárhæð 3,2 millj., húsnæðiskostnað að fjárhæð 1,0 millj. kr. og bifreiðakostnað að fjárhæð 0,4 millj. kr.

### 3. Starfsmannamál

Laun og launatengd gjöld greinast þannig:

	2017	2016
Laun .....	97.904	94.220
Launatengd gjöld .....	31.064	32.911
	<u>128.968</u>	<u>127.131</u>

Á árinu voru stöðugildi 13,5 samanborið við 13,6 stöðugildi á árinu 2016. Fjöldi starfsmanna í árslok var 20 samanborið við 21 í árslok 2016.

### 4. Eigið fé

Yfirlit um eiginfjárreikninga:

	Samtals
Staða 1.1. 2017 .....	( 27.779)
Afgangur ársins .....	9.859
Staða 31.12.2017 .....	<u>( 17.920)</u>

### 5. Aðrar skammtímaskuldir

	2017	2016
Launatengd gjöld .....	13.107	12.769
Aðrar skammtímaskuldir .....	390	336
	<u>13.497</u>	<u>13.105</u>

### 6. Önnur mál

Á stofnuninni dvöldu sjö einstaklingar á árinu 2017 og voru dvalardagar 2.555 sem er óbreytt frá fyrra ári.

Reykjalundur  
Rekstrarsjóður iðnaðarhúsnæðis  
Ársreikningur 2017

Reykjalundur, Rekstrarsjóður  
iðnaðarhúsnæðis  
Reykjalundi  
270 Mosfellsbær

Kt. 680172-0139

# Efnisyfirlit

---

Skýrsla og áritun stjórnar .....	3
Áritun óháðs endurskoðanda .....	4
Rekstrarreikningur .....	6
Efnahagsreikningur .....	7
Sjóðstreymisyfirlit .....	8
Skýringar .....	9

# Skýrsla og áritun stjórnar

---

Rekstrarsjóðurinn annast rekstur iðnaðarhúsnæðis á Reykjalandi.

Hagnaður varð af rekstri sjóðsins á árinu 2017 að fjárhæð 23,4 millj. kr. samkvæmt rekstrarreikningi. Eigið fé hans nam í árslok 200,7 millj. kr. samkvæmt efnahagsreikningi, þar af nemur stofnframlag S.Í.B.S. 992,7 millj. kr.

Rekstrarsjóðurinn er í eigu Sambands íslenskra berkla- og brjóstholssjúklinga (S.Í.B.S.).

Stjórn S.Í.B.S. hefur í dag rætt ársreikning sjóðsins fyrir árið 2017 og staðfest hann með undirritun sinni.

Reykjavík, 15. maí 2018.

Stjórn:

Sæverg Hildur Björnisd.  
Selma Árnald.  
Ólafur Sigurðsson.  
Teyggju Þorsson  
Jóhanna Björnsdóttir

Forstjóri:

Þórunn Gunnar

# Áritun óháðs endurskoðanda

---

Stjórn Rekstrarsjóðs iðnaðarhúsnæðis Reykjalundar

## Áritun um endurskoðun ársreikningsins

### Álit

Við höfum endurskoðað ársreikning Rekstrarsjóðs iðnaðarhúsnæðis Reykjalundar fyrir árið 2017. Ársreikningurinn hefur að geyma rekstrarreikning, efnahagsreikning, sjóðstreymisýfirlit, upplýsingar um mikilvægar reikningsskilaaðferðir og aðrar skýringar.

Það er álit okkar að ársreikningurinn gefi glögga mynd af fjárhagsstöðu félagsins 31. desember 2017 og afkomu þess og breytingu á handbæru fé á árinu 2017, í samræmi við lög um ársreikninga.

### Grundvöllur álits

Við endurskoðuðum í samræmi við alþjóðlega endurskoðunarstaðla. Ábyrgð okkar samkvæmt stöðlunum er lýst frekar í kaflanum *Ábyrgð endurskoðanda á endurskoðun ársreikningsins* í árituninni. Við erum óháð félaginu í samræmi við siðareglur fyrir endurskoðendur á Íslandi og höfum uppfyllt aðrar siðferðisskyldur okkar í samræmi við þær reglur. Við teljum að við höfum aflað nægilegra og viðeigandi endurskoðunargagna til að byggja álit okkar á.

### Ábyrgð stjórnar og forstjóra á ársreikningnum

Stjórn og forstjóri eru ábyrg fyrir gerð og glöggri framsetningu ársreikningsins í samræmi við lög um ársreikninga og fyrir því innra eftirliti sem þau telja nauðsynlegt til að gera þeim kleift að setja fram ársreikning sem er án verulegra annmarka, hvort sem er vegna sviksemi eða mistaka.

Við gerð ársreikningsins ber stjórn og forstjóra að leggja mat á rekstarhæfi félagsins og upplýsa, eftir því sem við á, um þætti er varða rekstrarhæfi og miða grundvöll reikningsskilanna við áframhaldandi rekstrarhæfi, nema þau ætli annað hvort að leysa félagið upp eða hætta starfsemi þess, eða hafa engan annan raunhæfan kost en að gera það.

### Ábyrgð endurskoðanda á endurskoðun ársreikningsins

Markmið okkar eru að öðlast hæfilega vissu um hvort ársreikningurinn í heild sé án verulegra annmarka, hvort sem er vegna sviksemi eða mistaka, og að gefa út áritun endurskoðanda sem inniheldur álit okkar. Í hæfilegri vissu felst áreiðanleiki en ekki trygging fyrir því að endurskoðun í samræmi við alþjóðlega endurskoðunarstaðla muni alltaf leiða í ljós verulega annmarka ef þeir eru fyrir hendi. Annmarkar geta komið fram vegna sviksemi eða mistaka og eru taldir verulegir ef þeir einir og sér eða samanlagt gætu haft áhrif á efnahagslegar ákvarðanir sem notendur ársreikningsins taka á grundvelli hans.

Við endurskoðun í samræmi við alþjóðlega endurskoðunarstaðla beitum við ávallt faglegri dómgreind og viðhöfum faglega gagnrýni. Að auki:

- Greinum við og metum hættu á verulegri skekkju í ársreikningnum, hvort sem er vegna sviksemi eða mistaka, skipuleggjum og framkvæmum endurskoðunaraðgerðir til að bregðast við þeirri hættu og öflum endurskoðunargagna sem eru nægjanleg og viðeigandi til að byggja álit okkar á. Hættan á að uppgötva ekki verulega skekkju vegna sviksemi er meiri en að uppgötva ekki skekkju vegna mistaka, þar sem sviksemi getur falið í sér samsæri, fölsun, að einhverju sé viljandi sleppt, villandi framsetningu eða að farið sé framhjá innra eftirliti.
- Öflum við skilnings á innra eftirliti, sem varðar endurskoðunina, til að skipuleggja viðeigandi endurskoðunaraðgerðir, en ekki til að veita álit á virkni innra eftirlits félagsins.
- Metum við hvort reikningsskilaaðferðir og reikningshaldslegt mat stjórnenda og tengdar skýringar séu viðeigandi.

## Áritun óháðs endurskoðanda, frh.:

---

- Ályktum við um hvort notkun stjórnar og forstjóra á forsendu reikningsskilanna um rekstrarhæfi sé viðeigandi og metum, á grundvelli endurskoðunarinnar, hvort aðstæður séu til staðar sem valdið gætu verulegum vafa um rekstrarhæfi félagsins. Ef við teljum að verulegur vafi leiki á rekstrarhæfi ber okkur, í áritun okkar, að vekja sérstaka athygli á viðeigandi skýringum ársreikningsins eða, ef slíkar skýringar eru ófullnægjandi, að víkja frá fyrirvaralausri áritun. Niðurstaða okkar byggir á endurskoðunargögnum sem aflað er fram að dagsetningu áritunar okkar. Samt sem áður geta atburðir eða aðstæður í framtíðinni gert félagið órekstrarhæft.
- Metum við framsetningu, uppbyggingu og innihald ársreikningsins í heild, að meðtöldum skýringum, og hvort ársreikningurinn gefi glögga mynd af undirliggjandi viðskiptum og atburðum.

Við upplýsum stjórn meðal annars um áætlað umfang og tímasetningar endurskoðunarinnar og veruleg atriði sem upp kunna að koma í endurskoðun okkar, þar á meðal verulega annmarka á innra eftirliti.

### Staðfesting vegna annarra ákvæða laga

Í samræmi við ákvæði 2. mgr. 104 gr. laga nr. 3/2006 um ársreikninga staðfestum við samkvæmt okkar bestu vitund að í skýrslu stjórnar sem fylgir þessum ársreikningi eru veittar þær upplýsingar sem þar ber að veita í samræmi við lög um ársreikninga og koma ekki fram í skýringum.

Reykjavík, 15. maí 2018.

**KPMG ehf.**



# Rekstrarreikningur ársins 2017

	Skýr.	2017	2016
<b>Rekstrartekjur</b>			
Leigutekjur .....		32.752	26.348
Ýmsar tekjur .....		2.363	1.126
		<u>35.115</u>	<u>27.474</u>
<b>Rekstrargjöld</b>			
Rekstrarkostnaður .....	3,10	<u>10.031</u>	<u>15.757</u>
Rekstrarhagnaður fyrir afskriftir .....		25.084	11.717
Afskriftir .....	6	<u>( 3.254)</u>	<u>( 3.254)</u>
<b>Rekstrarhagnaður fyrir fjármagnsliði .....</b>		21.830	8.463
<b>Fjármunatekjur og (fjármagnsgjöld)</b>			
Vaxtatekjur .....		1.601	1.089
Vaxtagjöld .....		0	0
		<u>1.601</u>	<u>1.089</u>
<b>Hagnaður ársins.....</b>	9	<u><u>23.431</u></u>	<u><u>9.552</u></u>

# Efnahagsreikningur 31. desember 2017

	Skýr.	2017	2016
<b>Eignir</b>			
Fasteignir og nýframkvæmdir .....	6	125.660	128.914
Fastafjármunir samtals		<u>125.660</u>	<u>128.914</u>
Skammtímakröfur .....		36	1.734
Krafa á Múlalund .....		137	2.286
Handbært fé .....		76.223	45.648
Veltufjármunir samtals		<u>76.396</u>	<u>49.668</u>
<b>Eignir samtals</b>		<u><u>202.056</u></u>	<u><u>178.582</u></u>
 <b>Eigið fé og skuldir</b>			
<b>Eigið fé</b>			
Stofnframlag S.Í.B.S .....		992.694	992.694
Höfuðstóll .....		( 792.043)	( 815.474)
Eigið fé samtals	9	<u>200.651</u>	<u>177.220</u>
 <b>Skammtímaskuldir</b>			
Lánardrottinnar .....		22	137
Skuld við endurhæfingarmiðstöð .....		71	365
Aðrar skammtímaskuldir .....		1.312	860
		<u>1.405</u>	<u>1.362</u>
Skuldir samtals		<u>1.405</u>	<u>1.362</u>
<b>Eigið fé og skuldir samtals</b>		<u><u>202.056</u></u>	<u><u>178.582</u></u>



## Sjóðstreymisyfirlit ársins 2017

	Skýr.	2017	2016
<b>Rekstrarhreyfingar</b>			
Hagnaður samkvæmt rekstrarreikningi .....	9	23.431	9.552
Rekstrarliðir sem hafa ekki áhrif á fjárstreymi:			
Afskriftir .....	6	3.254	3.254
Lækkun lífeyrisskuldbindingar .....	5	0	( 820)
Hreint veltufé frá rekstri		<u>26.685</u>	<u>11.986</u>
 Breytingar rekstartengdra eigna og skulda:			
Skammtímakröfur, lækkun .....		3.847	7.636
Skammtímaskuldir, hækkun .....		43	571
Breytingar á rekstartengdum eignum og skuldum		<u>3.890</u>	<u>8.207</u>
Handbært fé frá rekstri		<u>30.575</u>	<u>20.193</u>
 <b>Breyting á handbæru fé</b> .....		30.575	20.193
 <b>Handbært fé í ársbyrjun</b> .....		<u>45.648</u>	<u>25.455</u>
 <b>Handbært fé í árslok</b> .....		<u>76.223</u>	<u>45.648</u>

# Skýringar

## Reikningsskilaaðferðir

### 1. Grundvöllur reikningsskila

Ársreikningurinn er gerður í samræmi við lög um ársreikninga og reglugerð um framsetningu og innihald ársreikninga og samstæðureikninga.

Ársreikningurinn er gerður í íslenskum krónum og eru fjárhæðir í þúsundum króna. Hann byggir á kostnaðarverðsreikningsskilum og er gerður eftir sömu reikningsskilaaðferðum og árið áður.

### 2. Sameiginlegur kostnaður

Rekstrarsjóður iðnaðarhúsæðis tekur þátt í sameiginlegum kostnaði Reykjalundar eins og rekstri óskiptra fasteigna og skrifstofu- og stjórnunarkostnaði. Hlutdeild Rekstrarsjóðs iðnaðarhúsæðis er í samræmi við tímamælda vinnu.

### 3. Sameiginlegur kostnaður

Rekstrarsjóður iðnaðarhúsæðis tekur þátt í sameiginlegum kostnaði Reykjalundar eins og rekstri óskiptra fasteigna og skrifstofu- og stjórnunarkostnaði. Hlutdeild Rekstrarsjóðs iðnaðarhúsæðis er í samræmi við tímamælda vinnu.

### 4. Skammtímakröfur

Skammtímakröfur eru færðar niður í efnahagsreikningi. Hér er ekki um endanlega afskrift að ræða heldur er myndaður mótveikningur, sem mæta á þeim kröfum sem kunna að tapast og er hann dreginn frá skammtímakröfum í efnahagsreikningi.

### 5. Varanlegir rekstrarfjármunir

Varanlegir rekstrarfjármunir, eru færðir til eignar á kostnaðarverði að frádregnum afskriftum. Fasteignir sem teknar voru í notkun fyrir árið 1984 voru áður metnar á fasteignamati. Litið er svo á að fasteignamat sem var í gildi þann 1. desember 2001 sé stofnverð þessara fasteigna.

Afskriftir tímabilsins eru reiknaðar sem fastur hundraðshluti miðað við áætlaðan líftíma hvernar eignar.

### 6. Varanlegir rekstrarfjármunir

Varanlegir rekstrarfjármunir greinast þannig:

	<b>Fasteignir og ný - framkvæmdir</b>
Stofnverð 1.1.2017 .....	184.045
Stofnverð 31.12.2017 .....	184.045
Afskrifað 1.1. 2017 .....	55.131
Afskrift .....	3.254
Afskrifað 31.12.2017 .....	58.385
Bókfært verð 31.12.2017 .....	125.660
Afskriftarhlutföll .....	2 - 12%

### 7. Ábyrgðar- og tryggingaskuldbindingar

Heilbrigðisráðuneytið hefur undir höndum tryggingarbréf að fjárhæð 85,0 millj. kr. til tryggingar á að þjónustusamningur sem endurhæfingarmiðstöðin gerði verði efndur.

Virðisaukaskattskvöð hvílir á hluta af eignum Rekstrarsjóðs og nam hún í árslok 16,0 millj. kr. (2016: 17,2 millj. kr.) og fynnist hún á 20 árum frá því hún myndast. Ekki kemur til greiðslu innskattskvaðar nema forsendur breytist, annars vegar að fasteignin fari í starfsemi sem er undanþegin virðisaukaskatti eða sé seld án kvaðarinnar.

## Skýringar, frh.:

### 8. Fasteignamat og vátryggingaverð

Fasteignamat, brunabótamat og bókfært fasteignaverð í árslok 2017 nam eftirtöldum fjárhæðum:

	<b>Bókfært verð</b>	<b>Fasteigna- mat</b>	<b>Brunabóta- mat</b>
Húseignir .....	125.660	232.240	627.670

### 9. Eigið fé

Yfirlit um eiginfjárreikninga:

	<b>Stofnframlag S.Í.B.S.</b>	<b>Höfuðstóll</b>	<b>Samtals</b>
Staða 1.1. 2017 .....	992.694	( 815.474)	177.220
Hagnaður ársins .....		23.431	23.431
Staða 31.12.2017 .....	992.694	( 792.043)	200.651

### 10. Sundurliðanir

Rekstrarkostnaður greinist þannig:

	<b>2017</b>	<b>2016</b>
Keypt vinna af endurhæfingu .....	3.114	2.905
Gjaldfært vegna eftirlaunaskuldbindingar .....	0	91
Aðkeypt vinna og sérfræðiþjónusta .....	320	306
Viðhald húsnæðis: .....		
Bakskálar .....	0	163
Kreppa .....	124	0
Múlalundur .....	125	431
Annað viðhald .....	72	212
Viðhald tækja og búnaðar .....	0	58
Rafmagn .....	566	856
Heitt vatn .....	1.297	1.411
Húsatryggingar .....	527	517
Fasteignagjöld .....	3.886	3.705
Afskrifaðar tapaðar kröfur .....	0	5.102
	10.031	15.757