



REYKJALUNDUR
endurhæfing

Frumkvæði – Virðing – Árangur



Ársskýrsla 2015

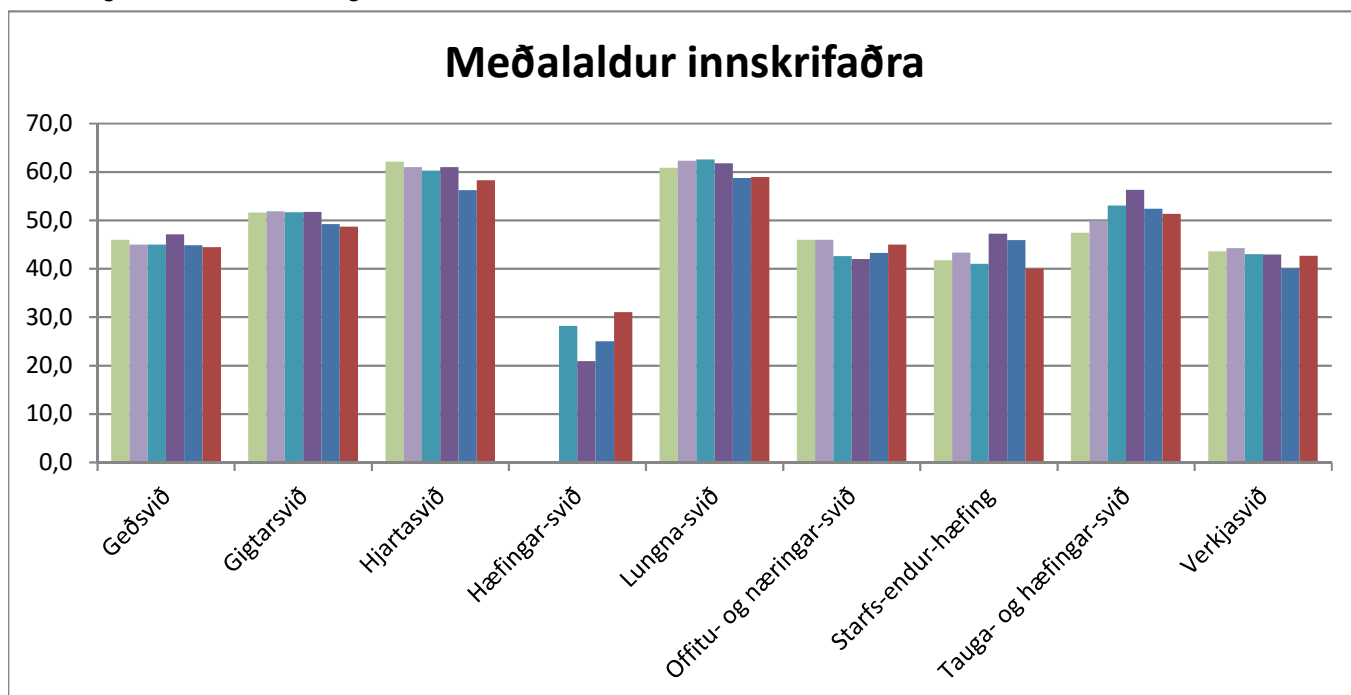
Efnisyfirlit

Ýmsar tölur úr starfseminni	3
Ársreikningur Reykjalundar	5
Ársreikningur Hleinar	16
Ársreikningur Rekstrarsjóðs iðnaðarhúsnaðis	25

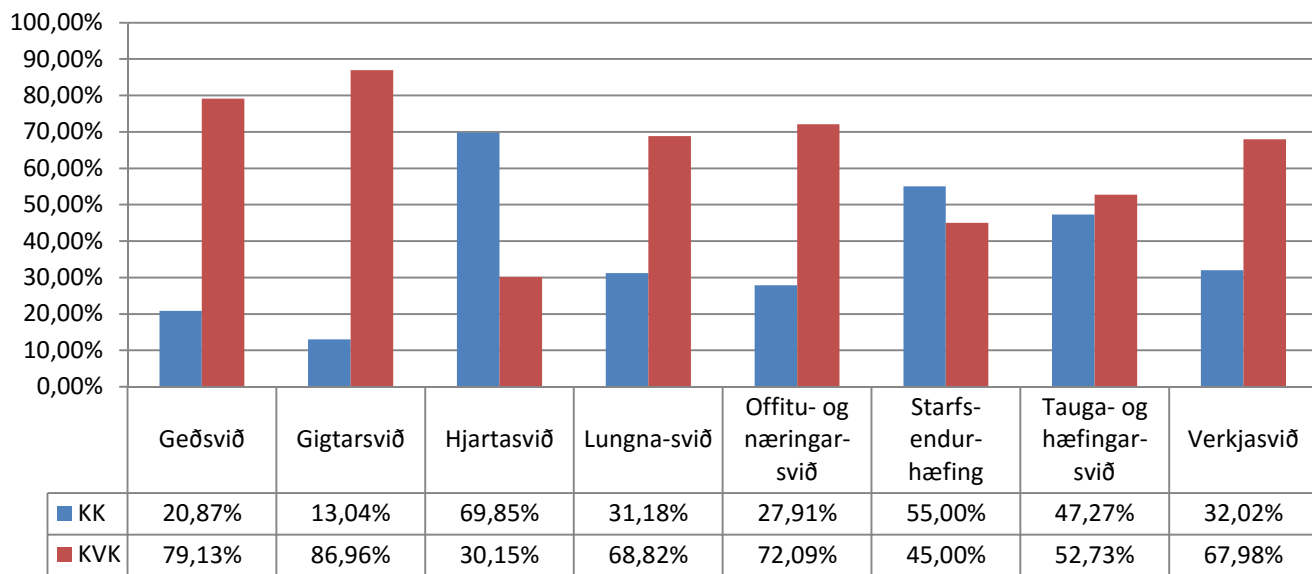
Ýmsar tölur úr starfseminni

	2015		2014		2013		2012		2011	
	Meðal-aldur	Fjöldi	Meðal-aldur	Fjöldi	Meðal-aldur	Fjöldi	Meðal-aldur	Fjöldi	Meðal-aldur	Fjöldi
Meðferð á geðsviði - C2	46,0	115	45,0	121	45,0	132	47,1	131	44,8	122
Meðferð á gigtarsviði - B3	51,6	139	51,9	146	51,7	145	51,7	150	49,2	136
Meðferð á hjartasviði - A1	62,1	199	61,0	208	60,3	219	61,0	229	56,2	200
Meðferð á hæfingarsviði - B2 *	0,0	0	0,0	0	28,2	13	20,9	14	25,0	12
Meðferð á lungnasviði - B2	60,8	170	62,3	170	62,6	166	61,8	178	58,7	161
Meðferð á offitu- og næringarsviði - O	46,0	172	45,9	131	42,6	181	42,0	181	43,3	143
Meðferð á starfsendurhæfingarsviði	41,8	40	43,3	38	41,0	34	47,2	25	45,9	27
Meðferð á tauga- og hæfingarsviði - B2	47,5	113	50,0	134	53,0	121	56,3	120	52,4	103
Meðferð á verkjasviði - B3	43,6	180	44,2	187	43,0	202	42,9	174	40,1	178
Samtals	51,4	1.128	51,5	1.135	50,8	1.213	51,7	1.202	49,1	1.082

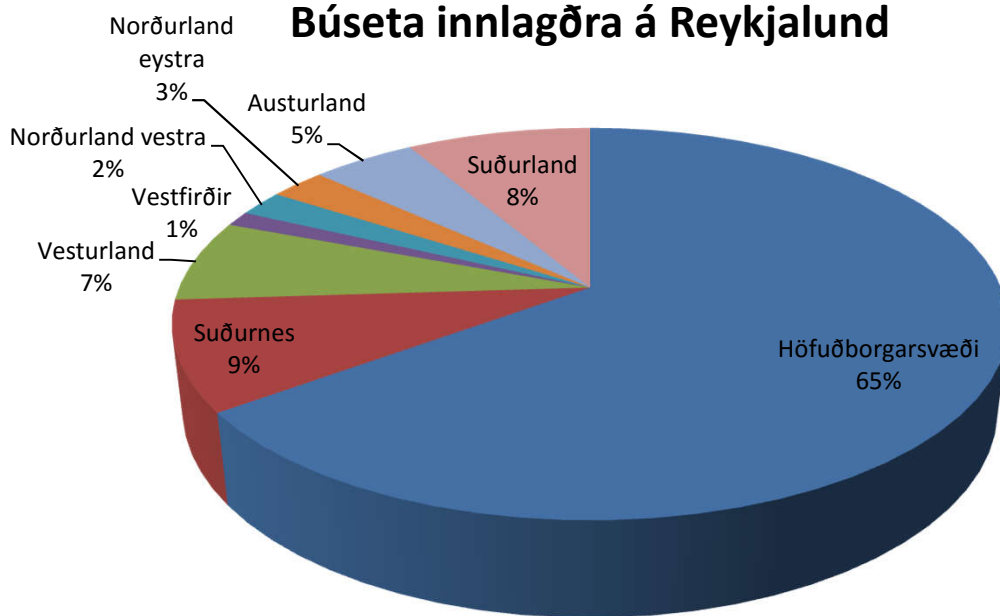
* Hæfingarsvið telst með taugasviði frá 2014



Skipting á milli kynja



Búseta innlagðra á Reykjalund





Reykjalundur
Endurhæfingarmiðstöð S.Í.B.S.
Ársreikningur 2015

Reykjalundur,
Endurhæfingarmiðstöð S.Í.B.S.
Reykjalundi
270 Mosfellsbær

Kt. 680172-0139

Efnisyfirlit

Skýrsla og áritun stjórnar og forstjóra	3
Áritun óháðs endurskoðanda	4
Rekstrarreikningur	5
Efnahagsreikningur	6
Sjóðstreymisyfirlit	7
Skýringar	8

Skýrsla og áritun stjórnar og forstjóra

Stofnunin rekur endurhæfingarmiðstöð fyrir skjólstæðinga sína til að bæta færni, virkni og þátttöku þeirra í daglegu lífi ásamt því að gangast fyrir og stunda rannsóknir og fræðslu í endurhæfingu.

Halli varð af rekstri stofnunarinnar á árinu 2015 að fjárhæð 74,7 millj. kr. samkvæmt rekstrarreikningi. Eigið fé stofnunarinnar nam í árslok 1.296,9 millj. kr. samkvæmt efnahagsreikningi, þar af nemur stofnframlag S.Í.B.S. 1.138,2 millj. kr. Meðalfjöldi ársverka á árinu var 149,9.

Stofnunin er að fullu í eigu Sambands íslenskra berkla- og brjóstholssjúklinga (S.Í.B.S.).

Stofnunin er ekki rekin með hagnaðarsjónarmiði og greiðir ekki arð til eigenda sinna.

Stjórn S.Í.B.S. og forstjóri hafa í dag rætt ársreikning stofnunarinnar fyrir árið 2015 og staðfest hann með undirritun sinni.

Reykjavík, 3. maí 2016.

Stjórn:

Audur Dalsdal
Bjarni Ólafur Hallgrímsson
Magni Albenk
Söveg Hildur Björnsdóttir
Asga Þorinnsson
Frjáman Sigvinnjósse

Forstjóri:

Biigji Gunnarsson

Áritun óháðs endurskoðanda

Stjórn Reykjalundar, endurhæfingarmiðstöðvar S.Í.B.S.

Við höfum endurskoðað meðfylgjandi ársreikning Reykjalundar, endurhæfingarmiðstöðvar S.Í.B.S. fyrir árið 2015. Ársreikningurinn hefur að geyma rekstrarreikning, efnahagsreikning, sjóðstreymisýfirlit, upplýsingar um mikilvægar reikningsskilaaðferðir og aðrar skýringar.

Ábyrgð stjórnenda á ársreikningnum

Stjórn og forstjóri eru ábyrg fyrir gerð og glöggri framsetningu ársreikningsins í samræmi við lög um ársreikninga nr. 3/2006. Stjórn og forstjóri eru einnig ábyrg fyrir því innra eftirliti sem þau telja nauðsynlegt til að gera þeim kleift að setja fram ársreikning sem er án verulegra annmarka, hvort sem er vegna sviksemi eða mistaka.

Ábyrgð endurskoðanda

Ábyrgð okkar felst í því álit sem við látum í ljós á ársreikningnum á grundvelli endurskoðunarinnar. Endurskoðað var í samræmi við alþjóðlega endurskoðunarstaðla. Samkvæmt þeim ber okkur að fara eftir settum siðareglum og skipuleggja og haga endurskoðuninni þannig að nægjanleg vissa fáiast um hvort ársreikningurinn sé án verulegra annmarka.

Endurskoðun felur í sér aðgerðir til staðfestingar á fjárhæðum og skýringum í ársreikningnum. Val endurskoðunaraðgerða byggist á faglegu mati endurskoðandans, þar með talið á þeirri hættu að verulegir annmarkar séu á ársreikningnum, hvort sem er af völdum sviksemi eða mistaka. Við áhættumatið er tekið tillit til þess innra eftirlits sem varðar gerð og glögga framsetningu ársreikningsins, til þess að skipuleggja viðeigandi endurskoðunaraðgerðir, en ekki til þess að gefa álit á virkni innra eftirlits félagsins. Endurskoðun felur einnig í sér mat á því hvort reikningsskilaaðferðir og reikningshaldslegt mat sem stjórnendur nota við gerð ársreikningsins séu viðeigandi sem og mat á framsetningu hans í heild.

Við teljum að við endurskoðunina höfum við aflað nægilegra og viðeigandi gagna til að byggja álit okkar á.

Álit

Það er álit okkar að ársreikningur Reykjalundar, endurhæfingarmiðstöðvar S.Í.B.S. gefi glögga mynd af afkomu stofnunarinnar á árinu 2015, fjárhagsstöðu hennar 31. desember 2015 og breytingu á handbæru fé á árinu 2015, í samræmi við lög um ársreikninga.

Reykjavík, 3. maí 2016.

KPMG ehf.



Rekstrarreikningur ársins 2015

	Skýr.	2015	2014
Rekstrartekjur			
Tekjur samkvæmt þjónustusamningi		1.653.200	1.513.100
Tekjur þjálfunardeilda		24.464	24.091
Fæðissala		9.707	9.257
Húsaleiga		14.550	14.662
Gjafir og styrkir	5	1.698	1.943
Aðrar tekjur		20.307	16.227
		1.723.925	1.579.280
Rekstrargjöld			
Laun og launatengd gjöld	7	1.489.704	1.297.254
Aðkeypt vinna og sérfræðiþjónusta		9.234	8.898
Lyf		3.304	3.345
Súrefni		6.029	5.965
Aðkeyptar rannsóknir og rekstrarvörur		4.707	5.534
Hjúkrunarvörur og lækningatæki		3.713	3.130
Sjúklingatryggingar		2.045	2.006
Þvottur, hreinlætisvörur, lín og fatnaður		11.707	11.909
Matvæli		42.100	39.586
Sími, pappír og skrifstofuvörur		8.897	9.622
Rekstur upplýsingakerfa		39.548	42.857
Viðhald tækja og búnaðar		9.483	8.639
Viðhald húsnæðis og lóðar		49.357	45.312
Rafmagn, hiti og fasteignatengd gjöld		54.939	51.903
Gjaldfærð tæki og búnaður		9.185	6.155
Gjaldfærð tæki og búnaður vegna gjafa		1.698	1.943
Akstur, flutnings- og ferðakostnaður		18.495	16.585
Annað, námskeið, tryggingar o.fl.		16.365	15.349
Afskriftir	8	25.481	24.080
		1.805.991	1.600.072
Rekstrarhalli fyrir fjármunatekjur og fjármagnsgjöld		(82.067)	(20.792)
Fjármunatekjur og (fjármagnsgjöld)			
Vaxtatekjur		7.736	8.489
Vaxtagjöld		(27)	(63)
		7.709	8.425
Halli ársins	13	(74.358)	(12.367)

Efnahagsreikningur 31. desember 2015

	Skýr.	2015	2014
Eignir			
Fasteignir og nýframkvæmdir		1.354.389	1.308.856
Innréttingar og veitukerfi		20.438	18.888
Bifreiðar, vélar, tæki og búnaður		47.595	44.368
Fastafjármunir	8	1.422.422	1.372.112
Vörubrigðir	11	1.233	2.712
Útistandandi sértekjur og aðrar skammtímakröfur	12	53.381	11.564
Hlein, sambýli fatlaðra		3.660	5.683
Rekstrarsjóður		0	4.775
Handbært fé		103.415	191.843
Veltufjármunir		161.689	216.577
Eignir samtals		1.584.111	1.588.689
Eigið fé og skuldir			
Stofnframlag S.Í.B.S.		1.138.195	1.138.195
Önnur framlög		773.773	718.773
Höfuðstóll		(614.776)	(540.418)
Eigið fé	13	1.297.192	1.316.550
Framlög			
Erfðafjár sjóður		3.959	3.959
Framkvæmdasjóður fatlaðra		60.397	60.397
Geðverndarfélag Íslands		7.712	7.712
	14	72.068	72.068
Skammtímaskuldir			
Lánardrottinn		20.034	23.271
Rekstrarsjóður		1.789	0
Aðrar skammtímaskuldir		193.028	176.800
		214.851	200.071
Skuldir samtals		214.851	200.071
Eigið fé og skuldir samtals		1.584.111	1.588.689
Skuldbindingar utan efnahagsreiknings			
Lífeyrisskuldbindingar	15	2.505.792	2.252.533

Sjóðstreymisýfirlit ársins 2015

	Skýr.	2015	2014
Rekstrarhreyfingar			
Halli ársins	(74.358)	(12.367)
Rekstrarliðir sem hafa ekki áhrif á fjárstreymi:			
Afskriftir	8	25.481	24.080
Veltufé (til rekstrar) frá rekstri		(48.877)	11.713
Breytingar rekstartengdra eigna og skulda:			
Birgðir, lækkun (hækkun)		1.479	(1.108)
Skammtímakröfur, hækkun	(35.019)	(795)
Viðskiptaskuldir, hækkun		14.780	5.541
Breytingar rekstartengdra eigna og skulda		(18.760)	3.638
Handbært fé (til rekstrar) frá rekstri	(67.637)	15.351
Fjárfestingahreyfingar			
Kaup varanlegra rekstrarfjármuna	(75.791)	(75.724)
Fjárfestingahreyfingar	(75.791)	(75.724)
Fjármögnunarhreyfingar			
Framlög vegna endurbóta húsnæðis		55.000	55.000
Fjármögnunarhreyfingar		55.000	55.000
Breyting á handbæru fé	(88.428)	(5.373)
Handbært fé í ársbyrjun		191.843	197.216
Handbært fé í árslok		103.415	191.843

Skýringar

1. Grundvöllur reikningskila

Ársreikningurinn er gerður í samræmi við lög um ársreikninga og reglugerð um framsetningu og innihald ársreikninga og samstæðureikninga. Ársreikningurinn er gerður í íslenskum krónum og eru fjárhæðir birtar í þúsundum króna. Hann byggir á kostnaðarverðisreikningsskilum og er gerður eftir sömu reikningskilaáferðum og árið áður.

2. Varanlegir rekstrarfjármunir

Varanlegir rekstrarfjármunir eru færðir til eignar á kostnaðarverði að frádregnum afskriftum. Afskriftir eru reiknaðar sem fastur hundraðshluti miðað við áætlaðan nýtingartíma rekstrarfjármuna, þar til niðurlagsverði er náð. Fasteignir sem teknar voru í notkun fyrir árið 1984 voru áður metnar á fasteignamat. Litið er svo á að fasteignamat sem var í gildi þann 1. desember 2001 sé stofnverð þessara fasteigna.

3. Birgðir

Vörubirgðir í árslok eru metnar á síðasta innkaupsverði. Þar sem við á er tekið tillit til gallaðra og úreltra vara.

4. Skammtímakröfur

Skammtímakröfur eru færðar niður í efnahagsreikningi ef þörf er á. Hér er ekki um endanlega afskrift að ræða heldur er myndaður mótreykingur, sem mæta á þeim kröfum sem kunna að tapast og er hann dreginn frá skammtímakröfum í efnahagsreikningi.

5. Gjafir og styrkir

Á árinu 2015 voru tekjufærðar gjafir sem Reykjalundi bárust að andvirði 1,7 millj. kr., en gjafirnar eru færðar til tekna og gjalda í bókhaldi Reykjalundar.

6. Sameiginlegur kostnaður

Sameiginlegum kostnaði eins og rekstri óskiptra fasteigna og skrifstofu- og stjórnunarkostnaði er skipt á endurhæfingarmiðstöð, Hlein og Rekstrarsjóð iðnaðarhúsnæðis. Í tilfalli Hleinar er kostnaðinum skipt í samræmi við áætlaða notkun einstakra þátta samkostnaðarins og í tilfalli Rekstrarsjóðs iðnaðarhúsnæðis í samræmi við tímamælda vinnu.

7. Starfsmannamál

Laun og launatengd gjöld greinast þannig:

	2015	2014
Laun	1.156.373	1.016.208
Launatengd gjöld	333.331	281.046
	<u>1.489.704</u>	<u>1.297.254</u>

Á árinu voru stöðugildi að meðaltali 149,9 (2014: 149,3) og fjöldi starfsmanna í árslok var 181 (2014: 182). Laun forstjóra auk þriggja annarra í framkvæmdastjórn námu alls 69,0 millj. kr. (2014: 54,7 millj.kr.).

Skýringar, frh.:

8. Varanlegir rekstrarfjármunir

Varanlegir rekstrarfjármunir greinast þannig:

	Fasteignir og nýfram- kvæmdir	Innréttingar og veitukerfi	Bifreiðar, vólar, tæki og búnaður	Samtals
Stofnverð 1.1.2015	1.551.173	33.770	126.622	1.711.565
Viðbætur	60.182	3.727	11.882	75.791
Stofnverð 31.12.2015	1.611.355	37.497	138.504	1.787.356
Afskrifað 1.1. 2015	242.319	14.881	82.253	339.453
Afskrift	14.647	2.178	8.656	25.481
Afskrifað 31.12.2015	256.966	17.059	90.909	364.934
Bókfært verð 31.12.2015	1.354.389	20.438	47.595	1.422.422
Afskriftahlutföll	1%	12%	12-20%	

9. Fasteignamat og vátryggingaverð

Fasteignamat, brunabótamat og bókfært verð fasteigna í árslok 2015 nam eftirtöldum fjárhæðum:

	Fasteignamat	Brunabótamat	Bókfært verð
Fasteignir og nýframkvæmdir	2.213.920	3.815.140	1.354.389

Vátryggingaverðmæti véla, áhalda og búnaðar nam 689,6 millj. kr. í árslok 2015 (2014: 695,6 millj. kr.).

10. Þinglýstur eigandi, veðsetningar og ábyrgðir

SÍBS, eigandi Reykjalundar, er þinglýstur eigandi fasteigna endurhæfingarmiðstöðvarinnar.

Heilbrigðisráðuneytið hefur undir höndum tryggingarbréf að fjárhæð 85 millj. kr. til tryggingar á að þjónustusamningur sem endurhæfingarmiðstöðin gerði við Sjúkratryggingar Íslands verði efndur.

11. Birgðir

Lyfjabirgðir og birgðir fræðslubæklinga námu samtals 1,2 millj. kr. í árslok.

12. Skammtímakröfur

Útistandandi kröfur eru niðurskrifaðar um 355 þús. kr. í árslok 2015 (2014: 355 þús. kr.).

13. Eigð fó

Yfirlit um eiginfjárreikninga:

	Stofnframlag S.Í.B.S	Önnur framlög	Höfuðstóll	Samtals
Staða 1.1.2015	1.138.195	718.773	(540.418)	1.316.550
Framlög vegna endurbóta húsnæðis		55.000		55.000
Halli ársins			(74.358)	(74.358)
Staða 31.12.2015	1.138.195	773.773	(614.776)	1.297.192

Skýringar, frh.:

14. Styrkir og framlög

Styrkir frá Erfðafjárjóði og Framkvæmdasjóði fatlaðra eru endurkræfir ef stofnunin verður lögð niður eða starfseminni breytt.

15. Lífeyrisskuldbinding

Á stofnuninni hvíla lífeyrisskuldbindingar, vegna núverandi og fyrrverandi starfsmanna, sem eru í lífeyrissjóðum starfsmanna ríkisins og hjúkrunarfræðinga, vegna hluta þeirrar verðbreytingar sem verður á eftirlaunum starfsmanna, eftir að grunneftirlaun eru ákveðin, þegar starfsmenn fara á eftirlaun. Þessi skuldbinding er borin af stofnuninni, í því hlutfalli sem starfsmaður hefur starfað hjá henni, miðað við heildarstarfstíma starfsmannsins.

Skuldbindingin var reiknuð af tryggingastærðfræðingi í árslok 2014 en hefur verið verðbætt og vaxtareiknuð frá þeim tíma. Skuldbindingin er hvorki gjaldfærð í rekstrarreikningi né skuldfærð í efnahagsreikningi þar sem við það er miðað að endurgreiðslur komi frá ríkissjóði eftir því sem skuldbindingin fellur til greiðslu.

Breyting lífeyrisskuldbindingar greinist þannig:

Lífeyrisskuldbinding 1.1.2015	2.252.533
Greitt á árinu	(61.007)
Hækkun skv. útreikningi	314.266
Lífeyrisskuldbinding 31.12.2015	<u>2.505.792</u>

Fimm ára yfirlit Reykjalundar

	2015	2014	2013	2012	2011
Ýmsar upplýsingar					
Fjöldi sjúklinga, nýjar innlagnir	1.128	1.135	1.213	1.202	1.082
Mætingar til heilbrigðis- starfsmanns á göngudeild	4.698	5.260	5.067	5.517	4.903
Komur á göngudeild	2.599	3.012	3.359	3.630	3.019
Fjöldi rúma	18	18	18	18	18
Stöðugildi	149	149	148	146	148
Rekstrarniðurstaða					
Rekstrartekjur samtals	1.723.925	1.579.280	1.514.960	1.438.085	1.389.190
Heildarlaun og launatengd gjöld	1.489.704	1.297.254	1.198.671	1.131.974	1.108.749
Rekstrartap fyrir fjármagnsliði	(82.067)	(20.792)	(20.461)	(3.645)	(11.121)
(Halli) afgangur ársins	(74.358)	(12.367)	(11.192)	4.698	(5.283)
Fjárhagsleg þróun					
Handbært fé (til rekstrar)/frá rekstri	(67.637)	15.351	(2.627)	61.049	29.694
Fjárfestingahreyfingar	(75.791)	(75.724)	(118.601)	(39.800)	0
Hreint veltufé	(53.162)	16.506	25.517	25.241	22.929
Höfuðstóll	(614.776)	(540.418)	(528.051)	(516.859)	(521.557)
Kennitölur					
Veltufjórhlutfall	0,8	1,1	1,1	1,1	1,1
Eiginfjórhlutfall	82%	83%	83%	73%	69%
Eiginfjórhlutfall að teknu tilliti til lífeyrisskuldbindinga	-76%	-59%	-50%	-59%	-62%

Hlein
Ársreikningur 2015

Hlein
Reykjalundi
270 Mosfellsbær

Efnisyfirlit

Skýrsla og áritun stjórnar og framkvæmdastjóra	3
Áritun óháðs endurskoðanda	4
Rekstrarreikningur	5
Efnahagsreikningur	6
Sjóðstreymisyfirlit	7
Skýringar	8

Skýrsla og áritun stjórnar og forstjóra

Stofnunin rekur heimili fyrir fjölfatlaða einstaklinga í samvinnu við Reykjalund.

Afgangur varð af rekstri stofnunarinnar á árinu 2015 að fjárhæð 3,4 millj. kr. samkvæmt rekstrarreikningi. Eigið fé stofnunarinnar var neikvætt í árslok um 10,7 millj. kr. samkvæmt efnahagsreikningi. Meðalfjöldi ársverka á árinu var 13,7.

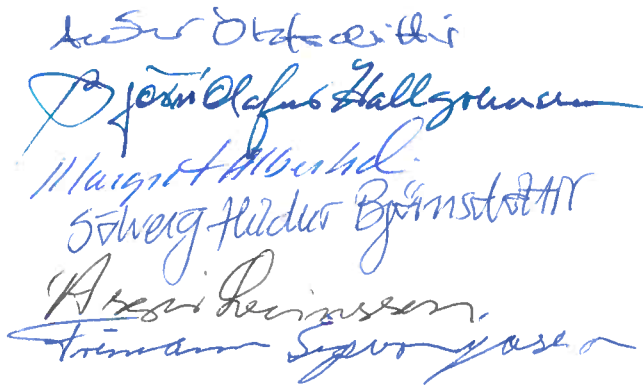
Stofnunin er í eigu Sambands íslenskra berkla- og brjóstholssjúklinga (S.Í.B.S.).

Stofnunin er ekki rekin með hagnaðarsjónarmiði og greiðir ekki arð til eigenda sinna.

Stjórn S.Í.B.S. og forstjóri Reykjalundar hafa í dag rætt ársreikning Hleinar fyrir árið 2015 og staðfest hann með undirritun sinni.

Reykjavík, 3. maí 2016.

Stjórn:


Lárus Ólafsson
Þjórn Ólafur Hallgrímsson
Margarit Albrektsson
Sölvorg Hildur Björnsson
Aroni Þorinsson
Frjámann Sigvör Þórunn

Forstjóri:


Björgvin Gunnarsson

Áritun óháðs endurskoðanda

Stjórn Reykjalundar, endurhæfingarmiðstöðvar S.Í.B.S.

Við höfum endurskoðað meðfylgjandi ársreikning Hleinar fyrir árið 2015. Ársreikningurinn hefur að geyma skýrslu stjórnar, rekstrarreikning, efnahagsreikning, sjóðstreymisýfirlit, upplýsingar um helstu reikningsskilaaðferðir og aðrar skýringar.

Ábyrgð stjórnenda á ársreikningnum

Stjórn og forstjóri eru ábyrg fyrir gerð og glöggri framsetningu ársreikningsins í samræmi við lög um fjárreiður ríkisins og lög um ársreikninga nr. 3/2006. Stjórn og forstjóri eru einnig ábyrg fyrir því innra eftirliti sem þeir telja nauðsynlegt til að gera þeim kleift að setja fram ársreikning sem er án verulegra annmarka, hvort sem er vegna sviksemi eða mistaka.

Ábyrgð endurskoðanda

Ábyrgð okkar felst í því álit sem við látum í ljós á ársreikningnum á grundvelli endurskoðunarinnar. Endurskoðað var í samræmi við alþjóðlega endurskoðunarstaðla. Samkvæmt þeim ber okkur að fara eftir settum siðareglum og skipuleggja og haga endurskoðuninni þannig að nægjanleg víska fáiast um hvort ársreikningurinn sé án verulegra annmarka.

Endurskoðun felur í sér aðgerðir til staðfestingar á fjárhæðum og skýringum í ársreikningnum. Val endurskoðunaraðgerða byggist á faglegu mati endurskoðandans, þar með talið á þeirri hættu að verulegir annmarkar séu á ársreikningnum, hvort sem er af völdum sviksemi eða mistaka. Við áhættumatið er tekið tillit til þess innra eftirlits sem varðar gerð og glögga framsetningu ársreikningsins, til þess að skipuleggja viðeigandi endurskoðunaraðgerðir, en ekki til þess að gefa álit á virkni innra eftirlits félagsins. Endurskoðun felur einnig í sér mat á því hvort reikningsskilaaðferðir og reikningshaldslegt mat sem stjórnendur nota við gerð ársreikningsins séu viðeigandi sem og mat á framsetningu hans í heild.

Við teljum að við endurskoðunina höfum við aflað nægilegra og viðeigandi gagna til að byggja álit okkar á.

Álit

Það er álit okkar að ársreikningur Hleinar gefi glögga mynd af afkomu stofnunarinnar á árinu 2015, fjárhagsstöðu hennar 31. desember 2015 og breytingu á handbæru fé á árinu 2015, í samræmi við lög um ársreikninga.

Reykjavík, 3. maí 2016.

KPMG ehf.



Rekstrarreikningur ársins 2015

	Skýr.	2015	2014
Rekstrartekjur			
Framlög úr ríkissjóði		143.100	132.800
		143.100	132.800
Rekstrargjöld			
Laun og launatengd gjöld	3	118.881	115.878
Aðkeypt vinna og sérfræðipjónusta		2.653	2.067
Lyf		690	372
Aðkeyptar rannsóknir		25	0
Hjúkrunarvörur og lækningatæki		960	1.039
Pvottur, hreinlætisvörur, lín og fatnaður		763	710
Matvæli		4.951	5.383
Skrifstofukostnaður		3.666	3.158
Viðhald tækja og búnaðar		234	166
Viðhald húsnæðis og lóðar		2.170	4.930
Rafmagn, hiti og fasteignatengd gjöld		2.464	2.545
Gjaldfærð tæki og búnaður		1.405	1.352
Akstur, flutnings- og ferðakostnaður		438	490
Annað, námskeið, tryggingar o.fl.		551	562
		139.850	138.689
Rekstrarafkoma fyrir fjármagnsliði		3.250	(5.889)
Fjármunatekjur og (fjármagnsgjöld)			
Vaxtatekjur		192	149
Vaxtagjöld		(3)	0
		189	187
Afgangur (halli) ársins		3.439	(5.702)

Efnahagsreikningur 31. desember 2015

	Skýr.	2015	2014
Eignir			
Veltufjármunir			
Skammtímakröfur		3.938	30
Handbært fé		2.044	3.862
Eignir samtals		<u>5.982</u>	<u>3.892</u>
 Eigið fé og skuldir			
Eigið fé			
Eigið fé samtals (neikvætt)	5	(10.742)	(14.181)
 Skammtímaskuldir			
Reykjalundur, endurhæfing		3.660	5.683
Lánardrottinnar		984	888
Aðrar skammtímaskuldir	6	12.080	11.502
Skuldir samtals		<u>16.724</u>	<u>18.073</u>
Eigið fé og skuldir samtals		<u>5.982</u>	<u>3.892</u>
 Skuldbindingar utan efnahagsreiknings			
Lífeyrisskuldbindingar	4	70.824	62.123

Sjóðstreymisyfirlit ársins 2015

	Skýr.	2015	2014
Rekstrarhreyfingar			
Afgangur (halli) ársins	5	3.439	(5.702)
Veltufé frá (til) rekstri		<u>3.439</u>	<u>(5.702)</u>
Breytingar rekstartengdra eigna og skulda:			
Skammtímaskuldir, (lækkun) hækkun	(1.349)	1.694
Skammtímakröfur, hækkun	(3.908)	(7)
Breytingar rekstartengdra eigna og skulda	(<u>5.257)</u>	<u>1.687</u>
Handbært fé til reksturs	(<u>1.818)</u>	<u>(4.015)</u>
Breyting á handbæru fé	(1.818)	(4.015)
Handbært fé í ársbyrjun		<u>3.862</u>	<u>7.877</u>
Handbært fé í árslok		<u><u>2.044</u></u>	<u><u>3.862</u></u>

Skýringar

Reikningsskilaaðferðir

1. Grundvöllur reikningskila

Ársreikningurinn er gerður í samræmi við lög um ársreikninga og reglugerð um framsetningu og innihald ársreikninga og samstæðureikninga. Ársreikningurinn er gerður eftir sömu reikningsskilaaðferðum og árið áður.

Ársreikningurinn er gerður í íslenskum krónum og eru fjárhæðir í þúsundum króna. Hann byggir á upphaflegu kostnaðarverði.

2. Sameiginlegur kostnaður

Hlutur Hleinar í sameiginlegum kostnaði Reykjalundar eins og rekstri óskiptra fasteigna og skrifstofu- og stjórnunarkostnaði nam 4,1 millj. kr. (2014: 3,7 millj.kr.) og skiptist í skrifstofu- og stjórnunarkostnað að fjárhæð 3,3 millj., húsnæðiskostnað að fjárhæð 0,4 millj. kr., bifreiðakostnað að fjárhæð 0,2 millj. kr. og hlutdeild í rekstri þvottahúss að fjárhæð 0,2 millj. kr.

3. Starfsmannamál

Laun og launatengd gjöld greinast þannig:

	2015	2014
Laun	91.977	89.690
Launatengd gjöld	26.904	26.188
	<u>118.881</u>	<u>115.878</u>

Á árinu voru stöðugildi 13,7 samanborið við 13,8 stöðugildi á árinu 2014. Fjöldi starfsmanna í árslok var 20 samanborið við 21 í árslok 2014.

4. Lífeyrisskuldbinding

Á stofnuninni hvíla lífeyrisskuldbindingar, vegna núverandi og fyrirverandi starfsmanna, sem eru í lífeyrissjóðum starfsmanna ríkis og bæja og hjúkrunarfræðinga, vegna hluta þeirrar verðbreytingar, sem verður á eftirlaunum starfsmanna, eftir að grunneftirlaun eru ákveðin, þegar starfsmenn fara á eftirlaun. Þessi skuldbinding er borin af stofnuninni í því hlutfalli sem starfsmaður hefur starfað hjá henni, miðað við heildarstarfstíma starfsmannsins.

Skuldbindingin var reiknuð af tryggingastærðfræðingi í árslok 2014 en hefur verið verðbætt og vaxtareiknuð frá þeim tíma.

Skuldbindingin nam 70,8 millj. kr. í árslok 2015 (2014: 62,1 millj.kr.). Skuldbindingin er hvorki gjaldfærð í rekstrarreikningi né skuldfærð í efnahagsreikningi þar sem við það er miðað að endurgreiðslur komi frá ríkissjóði eftir því sem skuldbindingin fellur til greiðslu.

5. Eigið fé

Yfirlit um eiginfjárreikninga:

	Samtals
Staða 1.1. 2015	(14.181)
Afgangur ársins	3.439
Staða 31.12.2015	(10.742)

6. Aðrar skammtímaskuldir

	2015	2014
Launatengd gjöld	11.782	11.233
Aðrar skammtímaskuldir	298	269
	<u>12.080</u>	<u>11.502</u>

Skýringar, frh.:

7. Önnur mál

Á stofnuninni dvöldu sjö einstaklingar á árinu 2015 og voru dvalardagar 2.555 sem er óbreytt frá fyrra ári.

Reykjalundur
Rekstrarsjóður iðnaðarhúsnæðis
Ársreikningur 2015

Reykjalundur, Rekstrarsjóður
iðnaðarhúsnæðis
Reykjalundi
270 Mosfellsbær

Kt. 680172-0139

Efnisyfirlit

Skýrsla og áritun stjórnar	3
Áritun óháðs endurskoðanda	4
Rekstrarreikningur	5
Efnahagsreikningur	6
Sjóðstreymisyfirlit	7
Skýringar	8

Skýrsla og áritun stjórnar

Rekstrarsjóðurinn annast rekstur iðnaðarhúsnæðis á Reykjalundi.

Hagnaður varð af rekstri sjóðsins á árinu 2015 að fjárhæð 11,8 millj. kr. samkvæmt rekstrarreikningi. Eigið fé hans nam í árslok 149,0 millj. kr. samkvæmt efnahagsreikningi, þar af nemur stofnframlag S.Í.B.S. 992,7 millj. kr.

Rekstrarsjóðurinn er í eigu Sambands íslenskra berkla- og brjóstholssjúklinga (S.Í.B.S.).

Stjórn S.Í.B.S. hefur í dag rætt ársreikning sjóðsins fyrir árið 2015 og staðfest hann með undirritun sinni.

Reykjavík, 3. maí 2016.

Stjórn:

Þórunn Ólafsdóttir
Þórunn Ólafsdóttir
Margrét Halldórsdóttir
Sveig Haraldur Björnsson
Arnar Þorsteinsson
Frjámann Sigurjónsson

Áritun óháðs endurskoðanda

Stjórn Rekstrarsjóðs iðnaðarhúsnæðis Reykjalundar

Við höfum endurskoðað meðfylgjandi ársreikning Rekstrarsjóðs iðnaðarhúsnæðis Reykjalundar fyrir árið 2015. Ársreikningurinn hefur að geyma skýrslu stjórnar, rekstrarreikning, efnahagsreikning, sjóðstreymisýfirlit, upplýsingar um helstu reikningsskilaaðferðir og aðrar skýringar.

Ábyrgð stjórnenda á ársreikningnum

Stjórn er ábyrg fyrir gerð og glöggri framsetningu ársreikningsins í samræmi við lög um ársreikninga nr. 3/2006. Stjórn eru einnig ábyrg fyrir því innra eftirliti sem þau telja nauðsynlegt til að gera henni kleift að setja fram ársreikning sem er án verulegra annmarka, hvort sem er vegna sviksemi eða mistaka.

Ábyrgð endurskoðanda

Ábyrgð okkar felst í því áliti sem við látum í ljós á ársreikningnum á grundvelli endurskoðunarinnar. Endurskoðað var í samræmi við alþjóðlega endurskoðunarstaðla. Samkvæmt þeim ber okkur að fara eftir settum siðareglum og skipuleggja og haga endurskoðuninni þannig að nægjanleg vissa fáiast um hvort ársreikningurinn sé án verulegra annmarka.

Endurskoðun felur í sér aðgerðir til staðfestingar á fjárhæðum og skýringum í ársreikningnum. Val endurskoðunaraðgerða byggist á faglegu mati endurskoðandans, þar með talið á þeirri hættu að verulegir annmarkar séu á ársreikningnum, hvort sem er af völdum sviksemi eða mistaka. Við áhættumatið er tekið tillit til þess innra eftirlits sem varðar gerð og glögga framsetningu ársreikningsins, til þess að skipuleggja viðeigandi endurskoðunaraðgerðir, en ekki til þess að gefa álit á virkni innra eftirlits félagsins. Endurskoðun felur einnig í sér mat á því hvort reikningsskilaaðferðir og reikningshaldslegt mat sem stjórnendur nota við gerð ársreikningsins séu viðeigandi sem og mat á framsetningu hans í heild.

Við teljum að við endurskoðunina höfum við aflað nægilegra og viðeigandi gagna til að byggja álit okkar á.

Álit

Það er álit okkar að ársreikningurinn gefi glögga mynd af afkomu rekstrarsjóðsins á árinu 2015, fjárhagsstöðu hans 31. desember 2015 og breytingu á handbæru fé á árinu 2015, í samræmi við lög um ársreikninga.

Reykjavík, 3. maí 2016.

KPMG ehf.



Rekstrarreikningur ársins 2015

	Skýr.	2015	2014
Rekstrartekjur			
Leigutekjur		27.248	27.282
Ýmsar tekjur		1.151	1.073
		28.399	28.355
Rekstrargjöld			
Rekstrarkostnaður	2,11	13.975	6.787
Rekstrarhagnaður fyrir afskriftir		14.424	21.568
Afskriftir	6	(3.254)	(3.272)
Rekstrarhagnaður fyrir fjármagnsliði		11.170	18.296
Fjármunatekjur og (fjármagnsgjöld)			
Vaxtatekjur		637	398
Vaxtagjöld		(3)	(111)
		634	287
Hagnaður ársins	9	11.804	18.583

Efnahagsreikningur 31. desember 2015

	Skýr.	2015	2014
Eignir			
Fasteignir og nýframkvæmdir	6.jan	132.168	135.422
Fastafjármunir samtals		<u>132.168</u>	<u>135.422</u>
Skammtímakröfur		1.501	3.767
Krafa á endurhæfingarmiðstöð		1.789	0
Krafa á Múlalund		8.366	2.198
Handbært fé		25.455	19.477
Veltufjármunir samtals		<u>37.111</u>	<u>25.442</u>
Eignir samtals		<u>169.279</u>	<u>160.864</u>
Eigið fé og skuldir			
Eigið fé			
Stofnframlag S.Í.B.S		992.694	992.694
Höfuðstóll		(843.656)	(855.460)
Eigið fé samtals	9	<u>149.038</u>	<u>137.234</u>
Skuldbindingar			
Lífeyrisskuldbinding	10	<u>19.565</u>	<u>17.973</u>
Skammtímaskuldir			
Lánardrottinn		54	172
Skuld við endurhæfingarmiðstöð		0	4.775
Aðrar skammtímaskuldir		622	710
		<u>676</u>	<u>5.657</u>
Skuldir samtals		<u>20.241</u>	<u>23.630</u>
Eigið fé og skuldir samtals		<u>169.279</u>	<u>160.864</u>

Sjóðstreymisýfirlit ársins 2015

	Skýr.	2015	2014
Rekstrarhreyfingar			
Hagnaður samkvæmt rekstrarreikningi	9	11.804	18.583
Rekstrarliðir sem hafa ekki áhrif á fjárstreymi:			
Afskriftir	6	3.254	3.272
Hækkun (lækkun) lífeyrisskuldbindingar	10	1.592 (6.250)
Verðbætur af langtímalánum		0	11
Hreint veltufé frá rekstri		<u>16.650</u>	<u>15.616</u>
Breytingar rekstrartengdra eigna og skulda:			
Skammtímakröfur, hækkun	(5.691)	(3.030)
Skammtímaskuldir, (lækkun) hækkun	(4.981)	1.243
Breytingar á rekstrartengdum eignum og skuldum	(<u>10.672)</u>	<u>(1.787)</u>
Handbært fé frá rekstri		<u>5.978</u>	<u>13.829</u>
Fjárfestingahreyfingar			
Kaup varanlegra rekstrarfjármuna	6	0	(11.074)
Fjárfestingahreyfingar		<u>0</u>	<u>(11.074)</u>
Fjármögnunarahreyfingar			
Framlag frá S.Í.B.S.		0	9.173
Afborganir langtímalána		0	(9.395)
Fjármögnunarahreyfingar		<u>0</u>	<u>(222)</u>
Breyting á handbæru fé		5.978	2.533
Handbært fé í ársbyrjun		<u>19.477</u>	<u>16.944</u>
Handbært fé í árslok		<u>25.455</u>	<u>19.477</u>

Skýringar

Reikningsskilaaðferðir

1. Grundvöllur reikningsskila

Ársreikningurinn er gerður í samræmi við lög um ársreikninga og reglugerð um framsetningu og innihald ársreikninga og samstæðureikninga.

Ársreikningurinn er gerður í íslenskum krónum og eru fjárhæðir í þúsundum króna. Hann byggir á kostnaðarverðisreikningsskilum og er gerður eftir sömu reikningsskilaaðferðum og árið áður.

2. Sameiginlegur kostnaður

Rekstrarsjóður iðnaðarhúsæðis tekur þátt í sameiginlegum kostnaði Reykjalundar eins og rekstri óskiptra fasteigna og skrifstofu- og stjórnunarkostnaði. Hlutdeild Rekstrarsjóðs iðnaðarhúsæðis er í samræmi við tímamælda vinnu.

3. Skammtímakröfur

Skammtímakröfur eru færðar niður í efnahagsreikningi. Hér er ekki um endanlega afskrift að ræða heldur er myndaður mótreikningur, sem mæta á þeim kröfum sem kunna að tapast og er hann dreginn frá skammtímakröfum í efnahagsreikningi.

4. Varanlegir rekstrarfjármunir

Varanlegir rekstrarfjármunir, eru færðir til eignar á kostnaðarverði að frádregnum afskriftum. Fasteignir sem teknar voru í notkun fyrir árið 1984 voru áður metnar á fasteignamat. Lítið er svo á að fasteignamat sem var í gildi þann 1. desember 2001 sé stofnverð þessara fasteigna.

Afskriftir tímabilsins eru reiknaðar sem fastur hundraðshluti miðað við áætlaðan líftíma hvernar eignar.

5. Lífeyrisskuldbinding

Á Rekstrarsjóði iðnaðarhúsæðis hvílir skuldbinding vegna eftirlauna nokkurra fyrrum starfsmanna hans. Skuldbindingin var reiknuð af tryggingafræðingi miðað við árslok 2014 en vístölubætt og vaxtareiknuð eftir það. Skuldbindingin er færð í efnahagsreikning og getið nánar um í skýringu 10.

6. Varanlegir rekstrarfjármunir

Varanlegir rekstrarfjármunir greinast þannig:

	Fasteignir og ný - framkvæmdir
Stofnverð 1.1.2015	184.045
Stofnverð 31.12.2015	184.045
Afskrifað 1.1. 2015	48.623
Afskrift	3.254
Afskrifað 31.12.2015	51.877
Bókfært verð 31.12.2015	132.168
Afskriftarhlutföll	2 - 12%

7. Ábyrgðar- og tryggingaskuldbindingar

Heilbrigðisráðuneytið hefur undir höndum tryggingarbréf að fjárhæð 85,0 millj. kr. til tryggingar á að þjónustusamningur sem endurhæfingarmiðstöðin gerði verði efnður.

Virðisaukaskattskvöð hvílir á hluta af eignum Rekstrarsjóðs og nam hún í árslok 18,1 millj. kr. (2014: 18,0 millj. kr.) og fyrnist hún á 20 árum frá því hún myndast. Ekki kemur til greiðslu innskattskvaðar nema forsundur breytist, annars vegar að fasteignin fari í starfsemi sem er undanþegin virðisaukaskatti eða sé seld án kvaðarinnar.

Skýringar, frh.:

8. Fasteignamat og vátryggingaverð

Fasteignamat, brunabótamat og bókfært fasteignaverð í árslok 2015 nam eftirtöldum fjárhæðum:

	Bókfært verð	Fasteigna- mat	Brunabóta- mat
Húseignir	132.168	208.850	578.560

9. Eigið fé

Yfirlit um eiginfjárreikninga:

	Stofnframlag S.Í.B.S.	Höfuðstóll	Samtals
Staða 1.1. 2015	992.694	(855.460)	137.234
Hagnaður ársins		11.804	11.804
Staða 31.12.2015	992.694	(843.656)	149.038

10. Lífeyrisskuldbinding

Á Rekstrarsjóði iðnaðarhúsnæðis hvíla lífeyrisskuldbindingar vegna fyrirverandi starfsmanna, sem eru í Lífeyrissjóði starfsmanna ríkisins vegna hluta þeirrar verðbreytingar, sem verður á eftirlaunum starfsmanna, eftir að grunneftirlaun eru ákveðin, þegar starfsmenn fara á eftirlaun.

Skuldbinding þessi nam 19,6 millj. kr. í árslok (2014: 18,0 millj. kr.). hækkunin er gjaldfærð í rekstrarreikningi. Heildargreiðslur vegna þessara lífeyrisskuldbindinga námu 0,9 millj. kr. á árinu (2014: 1,9 millj. kr.).

11. Sundurliðanir

Rekstrarkostnaður greinist þannig:

	2015	2014
Keypt vinna af endurhæfingu	2.750	2.603
Gjaldfært (tekjufært) vegna eftirlaunaskuldbindingar	2.499	(4.372)
Aðkeypt vinna og sérfræðiþjónusta	595	323
Viðhald húsnæðis:		
Bakskálar	0	303
Kreppa	59	911
Múlalundur	494	1.012
Annað viðhald	219	172
Viðhald tækja og búnaðar	27	0
Rafmagn	518	519
Heitt vatn	1.336	772
Húsatryggingar	593	584
Fasteignagjöld	3.684	3.959
Niðurfærsla skammtímakrafna	1.180	0
Annar kostnaður	21	1
	13.975	6.787