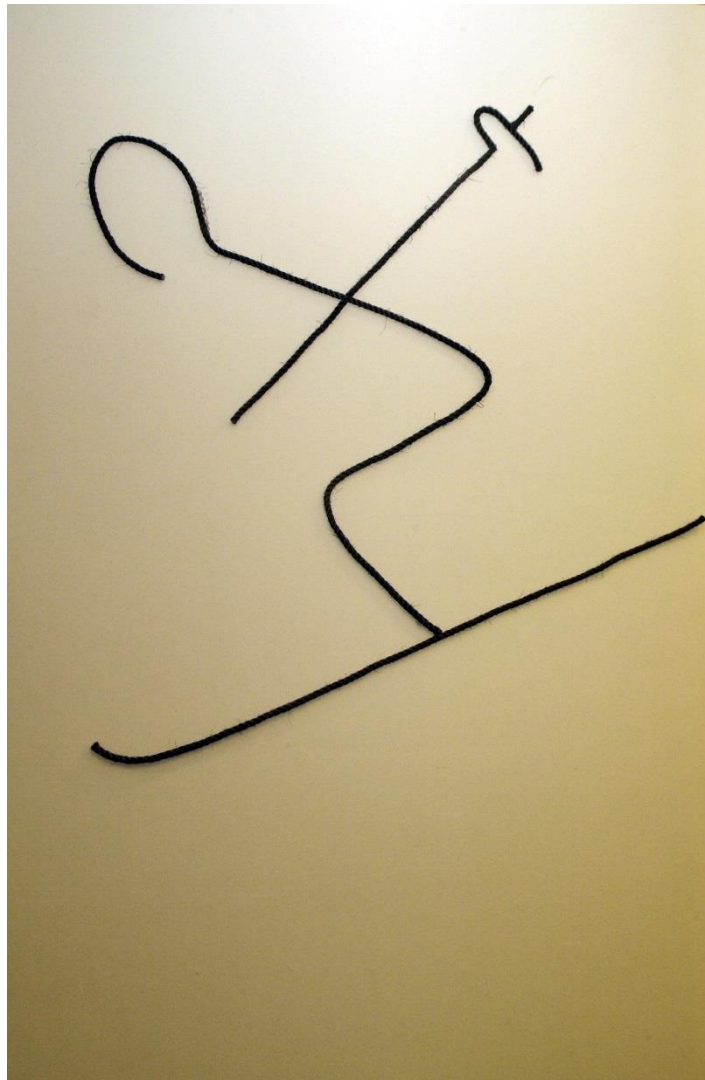




REYKJALUNDUR  
*endurhæfing*

**Frumkvæði – Virðing – Árangur**



**Ársskýrsla 2014**

## Efnisyfirlit

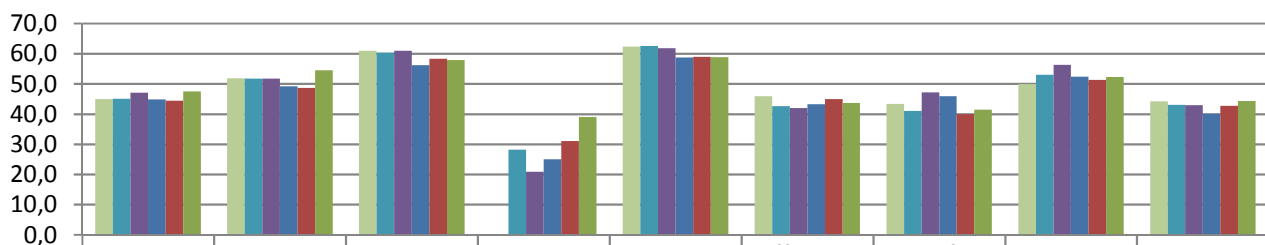
Ýmsar tölur úr starfseminni .....	3
Ársreikningur Reykjalundar .....	5
Ársreikningur Hleinar .....	16
Ársreikningur Rekstrarsjóðs iðnaðarhúsnaðis .....	25

## Ýmsar tölur úr starfseminni

	2014		2013		2012		2011		2010	
	Meðal-aldur	Fjöldi	Meðal-aldur	Fjöldi	Meðal-aldur	Fjöldi	Meðal-aldur	Fjöldi	Meðal-aldur	Fjöldi
Meðferð á geðsviði - C2	45,0	121	45,0	132	47,1	131	44,8	122	44,4	133
Meðferð á gigtarsviði - B3	51,9	146	51,7	145	51,7	150	49,2	136	48,7	134
Meðferð á hjartasviði - A1	61,0	208	60,3	219	61,0	229	56,2	200	58,3	206
Meðferð á hæfingarsviði - B2 *	0,0	0	28,2	13	20,9	14	25,0	12	31,0	25
Meðferð á lungnasviði - B2	62,3	170	62,6	166	61,8	178	58,7	161	59,0	170
Meðferð á offitu- og næringarsviði - O	45,9	131	42,6	181	42,0	181	43,3	143	45,0	139
Meðferð á starfsendurhæfingarsviði	43,3	38	41,0	34	47,2	25	45,9	27	40,0	23
Meðferð á tauga- og hæfingarsviði - B2	50,0	134	53,0	121	56,3	120	52,4	103	51,3	129
Meðferð á verkjasviði - B3	44,2	187	43,0	202	42,9	174	40,1	178	42,7	166
<b>Samtals</b>	<b>51,9</b>	<b>1.135</b>	<b>50,8</b>	<b>1.213</b>	<b>51,7</b>	<b>1.202</b>	<b>49,1</b>	<b>1.082</b>	<b>49,9</b>	<b>1.125</b>

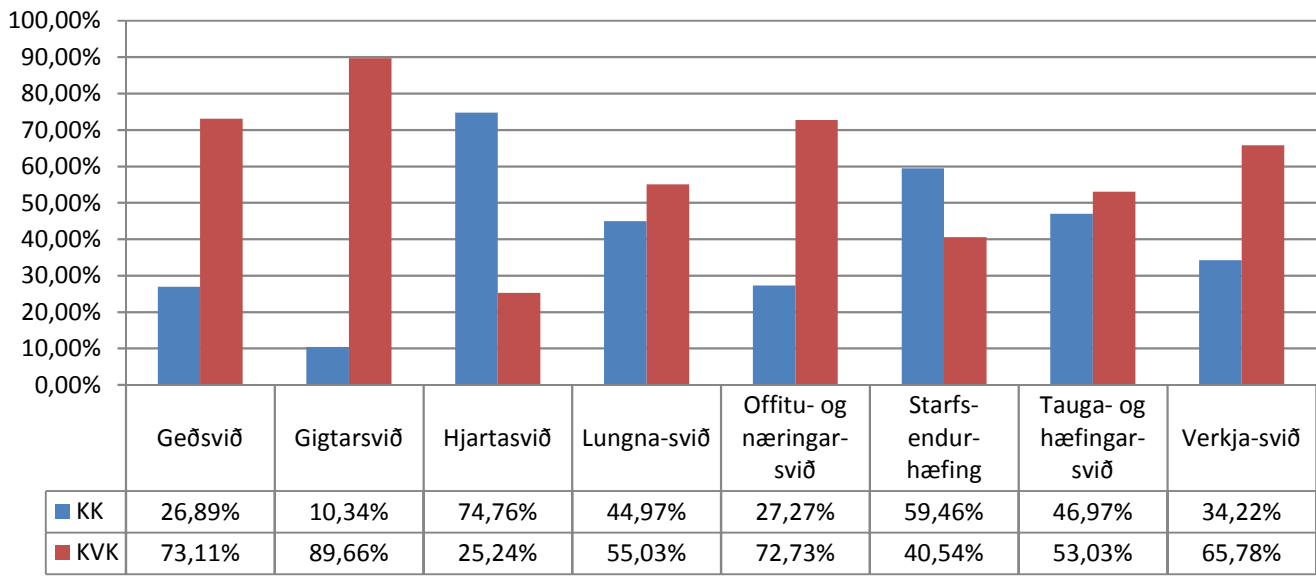
\* Hæfingarsvið telst með taugasviði frá 2014

### Meðalaldur innskrifaðra

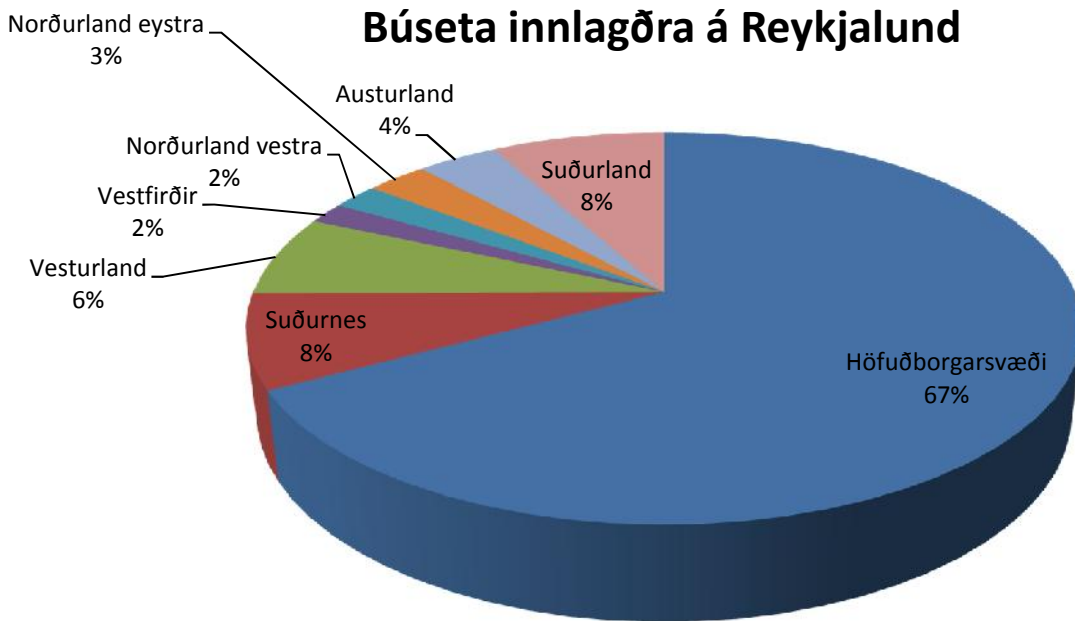


	Geðsvið	Gigtarsvið	Hjartasvið	Hæfingarsvið	Lungnasvið	Offitu- og næringarsvið	Starfsendurhæfing	Tauga- og hæfingarsvið	Verkja-svið
2014	45,0	51,9	61,0	0,0	62,3	45,9	43,3	50,0	44,2
2013	45,0	51,7	60,3	28,2	62,6	42,6	41,0	53,0	43,0
2012	47,1	51,7	61,0	20,9	61,8	42,0	47,2	56,3	42,9
2011	44,8	49,2	56,2	25,0	58,7	43,3	45,9	52,4	40,1
2010	44,4	48,7	58,3	31,0	59,0	45,0	40,0	51,3	42,7
2009	47,4	54,5	57,8	39,0	58,8	43,7	41,4	52,2	44,3

## Skipting á milli kynja



## Búseta innlagðra á Reykjalund





Reykjalundur  
Endurhæfingarmiðstöð S.Í.B.S.  
Ársreikningur 2014

Reykjalundur,  
Endurhæfingarmiðstöð  
Reykjalundi  
270 Mosfellsbær

Kt. 680172-0139

# Efnisyfirlit

---

Skýrsla og áritun stjórnar og forstjóra .....	3
Áritun óháðs endurskoðanda .....	4
Rekstrarreikningur .....	5
Efnahagsreikningur .....	6
Sjóðstreymisyfirlit .....	7
Skýringar .....	8

## Skýrsla og áritun stjórnar og forstjóra

---

Stofnunin rekur endurhæfingarmiðstöð fyrir skjólstæðinga sína til að bæta færni, virkni og þátttöku þeirra í daglegu lífi ásamt því að gangast fyrir og stunda rannsóknir og fræðslu í endurhæfingu.

Halli varð af rekstri stofnunarinnar á árinu 2014 að fjárhæð 12,4 millj. kr. samkvæmt rekstrarreikningi. Eigið fé stofnunarinnar nam í árslok 1.316,6 millj. kr. samkvæmt efnahagsreikningi, þar af nemur stofnframlag S.Í.B.S. 1.138,2 millj. kr. Meðalfjöldi ársverka á árinu var 149,3.

Stofnunin er að fullu í eigu Sambands íslenskra berkla- og brjóstholssjúklinga (S.Í.B.S.).

Stofnunin er ekki rekin með hagnaðarsjónarmiði og greiðir ekki arð til eigenda sinna.

Stjórn S.Í.B.S. og forstjóri hafa í dag rætt ársreikning stofnunarinnar fyrir árið 2014 og staðfest hann með undirritun sinni.

Reykjavík, 19. maí 2015.

Stjórn:

Audur Ólafsdóttir  
Nilsína Lassen Einarssdóttir  
Sölveig Hildur Björnsdóttir  
Arnar Þeinnsson  
Tommas Sigmundsson  
Margrét Halberstadóttir  
Birgna Þorvaldsson

Forstjóri:

Birgja Þorvaldsson

# Áritun óháðs endurskoðanda

---

Stjórn Reykjalundar, endurhæfingarmiðstöðvar S.Í.B.S.

Við höfum endurskoðað meðfylgjandi ársreikning Reykjalundar, endurhæfingarmiðstöðvar S.Í.B.S. fyrir árið 2014. Ársreikningurinn hefur að geyma rekstrarreikning, efnahagsreikning, sjóðstreymisyfirlit, upplýsingar um mikilvægar reikningsskilaaðferðir og aðrar skýringar.

## Ábyrgð stjórnenda á ársreikningnum

Stjórn og forstjóri eru ábyrg fyrir gerð og glöggri framsetningu ársreikningsins í samræmi við lög um ársreikninga nr. 3/2006. Stjórn og forstjóri eru einnig ábyrg fyrir því innra eftirliti sem þau telja nauðsynlegt til að gera þeim kleift að setja fram ársreikning sem er án verulegra annmarka, hvort sem er vegna sviksemi eða mistaka.

## Ábyrgð endurskoðanda

Ábyrgð okkar felst í því áliti sem við látum í ljós á ársreikningnum á grundvelli endurskoðunarinnar. Endurskoðað var í samræmi við alþjóðlega endurskoðunarstaðla. Samkvæmt þeim ber okkur að fara eftir settum siðareglum og skipuleggja og haga endurskoðuninni þannig að nægjanleg víska fáiast um að ársreikningurinn sé án verulegra annmarka.

Endurskoðun felur í sér aðgerðir til staðfestingar á fjárhæðum og öðrum upplýsingum í ársreikningnum. Val endurskoðunaraðgerða byggist á faglegu mati endurskoðandans, þar með talið á þeirri hættu að verulegir annmarkar séu á ársreikningnum, hvort sem er vegna sviksemi eða mistaka. Við áhættumatið er tekið tillit til þess innra eftirlits sem varðar gerð og glögga framsetningu ársreiknings, til þess að skipuleggja viðeigandi endurskoðunaraðgerðir, en ekki til þess að gefa álit á virkni innra eftirlits félagsins. Endurskoðun felur einnig í sér mat á því hvort reikningsskilaaðferðir og reikningshaldslegt mat sem stjórnendur nota við gerð ársreikningsins séu viðeigandi sem og mat á framsetningu hans í heild.

Við teljum að við endurskoðunina höfum við aflað nægilegra og viðeigandi gagna til að byggja álit okkar á.

## Álit

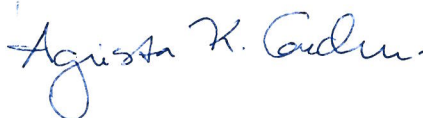
Það er álit okkar að ársreikningur Reykjalundar, endurhæfingarmiðstöðvar S.Í.B.S. gefi glögga mynd af afkomu stofnunarinnar á árinu 2014, fjárhagsstöðu hennar 31. desember 2014 og breytingu á handbæru fé á árinu 2014, í samræmi við lög um ársreikninga.

## Staðfesting vegna skýrslu stjórnar

Í samræmi við ákvæði 2. mgr. 104 gr. laga nr. 3/2006 um ársreikninga staðfestum við samkvæmt okkar bestu vitund að í skýrslu stjórnar sem fylgir ársreikningi þessum eru veittar þær upplýsingar sem þar ber að veita í samræmi við lög um ársreikninga og koma ekki fram í skýringum.

Reykjavík, 19. maí 2015.

**KPMG ehf.**





## Rekstrarreikningur ársins 2014

	Skýr.	2014	2013
<b>Rekstrartekjur</b>			
Tekjur samkvæmt þjónustusamningi .....		1.513.100	1.433.000
Tekjur þjálfunardeilda .....		24.091	22.432
Fæðissala .....		9.257	10.505
Húsaleiga .....		14.662	16.686
Gjafir og styrkir .....	6	1.943	17.484
Aðrar tekjur .....		16.227	14.853
		1.579.280	1.514.960
 <b>Rekstrargjöld</b>			
Laun og launatengd gjöld .....	8	1.297.254	1.198.671
Aðkeypt vinna og sérfræðipjónusta .....		8.898	11.256
Lyf .....		3.345	5.971
Súrefni .....		5.965	5.556
Aðkeyptar rannsóknir og rekstrarvörur .....		5.534	6.203
Hjúkrunarvörur og lækningatæki .....		3.130	2.890
Sjúklingatryggingar .....		2.006	2.057
Þvottur, hreinlætisvörur, lín og fatnaður .....		11.909	11.087
Matvæli .....		39.586	39.482
Sími, pappír og skrifstofuvörur .....		9.622	10.327
Rekstur upplýsingakerfa .....		42.857	39.793
Viðhald tækja og búnaðar .....		8.639	8.819
Viðhald húsnæðis og lóðar .....		45.312	51.509
Rafmagn, hiti og fasteignatengd gjöld .....		51.903	59.119
Gjaldfærð tæki og búnaður .....		6.155	12.060
Gjaldfærð tæki og búnaður vegna gjafa .....		1.943	17.484
Akstur, flutnings- og ferðakostnaður .....		16.585	16.154
Annað, námskeið, tryggingar o.fl. ....		15.349	14.151
Afskriftir .....	9	24.080	22.832
		1.600.072	1.535.421
<b>Rekstrarhalli fyrir fjármunatekjur og fjármagnsgjöld</b> .....		( 20.792)	( 20.461)
 <b>Fjármunatekjur og (fjármagnsgjöld)</b>			
Vaxtatekjur .....		8.489	9.539
Vaxtagjöld .....		( 63)	( 269)
		8.425	9.269
<b>(Halli ) afgangur ársins</b> .....	14	( 12.367)	( 11.192)

## Efnahagsreikningur 31. desember 2014

	Skýr.	2014	2013
<b>Eignir</b>			
Fasteignir og nýframkvæmdir .....		1.308.856	1.263.530
Innréttingar og veitukerfi .....		18.888	20.049
Bifreiðar, vélar, tæki og búnaður .....		44.368	36.889
Fastafjármunir	9	1.372.112	1.320.468
Vörubirgðir .....	12	2.712	1.604
Útistandandi sértekjur .....	13	7.553	4.010
Hlein, sambýli fatlaðra .....		5.683	3.874
Rekstrarsjóður .....		4.775	225
Aðrar kröfur .....		4.011	13.118
Handbært fé .....		191.843	197.216
Veltufjármunir		216.577	220.047
<b>Eignir samtals</b>		<b>1.588.689</b>	<b>1.540.515</b>
<b>Eigið fé og skuldir</b>			
Stofnframlag S.Í.B.S. ....		1.138.195	1.138.195
Önnur framlög .....		718.773	663.773
Höfuðstóll .....		( 540.418)	( 528.051)
Eigið fé	14	1.316.550	1.273.917
<b>Framlög</b>			
Erfðafjár sjóður .....		3.959	3.959
Framkvæmdasjóður fatlaðra .....		60.397	60.397
Geðverndarfélag Íslands .....		7.712	7.712
	15	72.068	72.068
<b>Skammtímaskuldir</b>			
Lánardrottinnar .....		23.271	22.726
Aðrar skammtímaskuldir .....		176.800	171.804
		200.071	194.530
Skuldir samtals		200.071	194.530
<b>Eigið fé og skuldir samtals</b>		<b>1.588.689</b>	<b>1.540.515</b>
<b>Skuldbindingar utan efnahagsreiknings</b>			
Lífeyrisskuldbindingar .....	16	2.252.533	2.051.442

## Sjóðstreymisyfirlit ársins 2014

	<b>Skýr.</b>	<b>2014</b>	<b>2013</b>
<b>Rekstrarhreyfingar</b>			
(Halli) afgangur ársins .....		( 12.367)	( 11.192)
Rekstrarliðir sem hafa ekki áhrif á fjárstreymi:			
Afskriftir .....	9	24.080	22.832
Veltufé frá rekstri		11.713	11.640
 Breytingar rekstrartengdra eigna og skulda:			
Birgðir, (hækkun) lækkun .....		( 1.108)	984
Skammtímakröfur, lækkun (hækkun) .....		( 795)	( 1.154)
Viðskiptaskuldir, hækkun (lækkun) .....		5.541	( 14.097)
Breytingar rekstrartengdra eigna og skulda		3.638	( 14.267)
Handbært fé frá (til) rekstrar		15.351	( 2.627)
 <b>Fjárfestingahreyfingar</b>			
Kaup varanlegra rekstrarfjármuna .....		( 75.724)	( 118.601)
Fjárfestingahreyfingar		( 75.724)	( 118.601)
 <b>Fjármögnunarhreyfingar</b>			
Framlög vegna endurbóta húsnæðis .....		55.000	85.266
Framlög vegna þjálfunarhúss .....		0	126.372
Fjármagnskostnaður vegna þjálfunarhúss .....		0	( 5.897)
Greiddar afborganir langtímalána .....		0	( 120.089)
Fjármögnunarhreyfingar		55.000	85.652
 <b>Breyting á handbæru fé</b> .....		( 5.373)	( 35.576)
 <b>Handbært fé í ársbyrjun</b> .....		197.216	232.792
 <b>Handbært fé í árslok</b> .....		191.843	197.216
 <b>Fjárfestingar og fjármögnun án greiðsluáhrifa:</b>			
Framlög .....			10.500
Skammtímakröfur .....			( 10.500)

# Skýringar

## 1. Grundvöllur reikningsskila

Ársreikningurinn er gerður í samræmi við lög um ársreikninga og reglugerð um framsetningu og innihald ársreikninga og samstæðureikninga. Ársreikningurinn er gerður í íslenskum krónum og eru fjárhæðir birtar í þúsundum króna. Hann byggir á kostnaðarverðsreikningsskilum og er gerður eftir sömu reikningsskilaaðferðum og árið áður.

## 2. Varanlegir rekstrarfjármunir

Varanlegir rekstrarfjármunir eru færðir til eignar á kostnaðarverði að frádregnum afskriftum. Afskriftir eru reiknaðar sem fastur hundradshluti miðað við áætlaðan nýtingartíma rekstrarfjármuna, þar til niðurlagsverði er náð. Fasteignir sem teknar voru í notkun fyrir árið 1984 voru áður metnar á fasteignamati. Litið er svo á að fasteignamat sem var í gildi þann 1. desember 2001 sé stofnverð þessara fasteigna.

## 3. Birgðir

Vörubirgðir í árslok eru metnar á síðasta innkaupsverði. Þar sem við á er tekið tillit til gallaðra og úreltra vara.

## 4. Skammtímakröfur

Skammtímakröfur eru færðar niður í efnahagsreikningi. Hér er ekki um endanlega afskrift að ræða heldur er myndaður mótreykingur, sem mæta á þeim kröfum sem kunna að tapast og er hann dreginn frá skammtímakröfum í efnahagsreikningi.

## 5. Lífeyrisskuldbinding

Lífeyrisskuldbindingar sem hvíla á stofnuninni, hafa verið reiknaðar en hvorki færðar til gjalda né skuldar þar sem miðað er við að endurgreiðslur frá ríkissjóði muni berast jafnóðum og skuldbindingin fellur til greiðslu. Skuldbindingin var reiknuð af tryggingafræðingi í árslok 2014. Skuldbindingarinnar er getið neðst í efnahagsreikningi og í skýringu 16.

## 6. Gjafir og styrkir

Á árinu 2014 er tekjufærðar gjafir sem Reykjalundi barst frá Hollvinsamtökum Reykjalundar að andvirði 1,5 millj. kr. og frá Oddssjóði að andvirði 0,3 millj. kr., en gjafirnar eru færðar til tekna og gjalda í bókhaldi Reykjalundar.

## 7. Sameiginlegur kostnaður

Sameiginlegum kostnaði eins og rekstri óskiptra fasteigna og skrifstofu- og stjórnunarkostnaði er skipt á endurhæfingarmiðstöð, Hlein og Rekstrarsjóð iðnaðarhúsnæðis. Í tilfelli Hleinar er kostnaðinum skipt í samræmi við áætlaða notkun einstakra þátta samkostnaðarins og í tilfelli Rekstrarsjóðs iðnaðarhúsnæðis í samræmi við tímamælda vinnu.

## 8. Starfsmannamál

Laun og launatengd gjöld greinast þannig:

	2014	2013
Laun .....	1.016.208	932.277
Launatengd gjöld .....	281.046	266.394
	<u>1.297.254</u>	<u>1.198.671</u>

Á árinu voru stöðugildi að meðaltali 149,3 (2013: 147,7 og fjöldi starfsmanna í árslok var 182 (2013: 179). Laun forstjóra auk þriggja annarra í framkvæmdastjórn námu alls 54,7 millj. kr. (2013: 65,3 millj.kr.).

## Skýringar, frh.:

### 9. Varanlegir rekstrarfjármunir

Varanlegir rekstrarfjármunir greinast þannig:

	Fasteignir og nýfram- kvæmdir	Innréttingar og veitukerfi	Bifreiðar, vélar, tæki og búnaður	Samtals
Stofnverð 1.1.2014 .....	1.491.791	32.979	111.071	1.635.841
Viðbætur .....	59.382	791	15.551	75.724
Stofnverð 31.12.2014 .....	1.551.173	33.770	126.622	1.711.565
Afskrifað 1.1. 2014 .....	228.263	12.929	74.181	315.373
Afskrift .....	14.056	1.952	8.072	24.080
Afskrifað 31.12.2014 .....	242.319	14.881	82.253	339.453
Bókfært verð 31.12.2014 .....	1.308.854	18.889	44.369	1.372.112
Afskriftahlutföll .....	1%	12%	12-20%	

### 10. Fasteignamat og váttryggingaverð

Fasteignamat, brunabótamat og bókfært verð fasteigna í árslok 2014 nam eftirtöldum fjárhæðum:

	Fasteignamat	Brunabótamat	Bókfært verð
Fasteignir og nýframkvæmdir .....	2.103.175	3.593.090	1.372.112

Váttryggingaverðmæti véla, áhalda og búnaðar nam 695,6 millj. kr. í árslok 2014 (2013: 673,1 millj. kr.).

### 11. Þinglýstur eigandi, veðsetningar og ábyrgðir

SÍBS, eigandi Reykjalundar, er þinglýstur eigandi fasteigna endurhæfingarmiðstöðvarinnar.

Heilbrigðisráðuneytið hefur undir höndum tryggingarbréf að fjárhæð 85 millj. kr. til tryggingar á að þjónustusamningur sem endurhæfingarmiðstöðin gerði við Sjúkratryggingar Íslands verði efndur.

### 12. Birgðir

Lyfjabirgðir og birgðir fræðslubæklinga námu samtals 2,7 millj. kr. í árslok.

### 13. Skammtímakröfur

Útistandandi kröfur eru niðurskrifaðar um 355 þús. kr. í árslok 2014 (2013: 355 þús. kr.).

### 14. Eigið fé

Yfirlit um eiginfjárreikninga:

	Stofnframlag S.Í.B.S	Önnur framlög	Höfuðstóll	Samtals
Staða 1.1.2014 .....	1.138.195	663.773	( 528.051)	1.273.917
Framlög vegna endurbóta húsnæðis .....		55.000		55.000
Halli ársins .....			( 12.367)	( 12.367)
Staða 31.12.2014 .....	1.138.195	718.773	( 540.418)	1.316.550



## Skýringar, frh.:

---

### 15. Styrkir og framlög

Styrkir frá Erfðafjárjóði og Framkvæmdasjóði fatlaðra eru endurkræfir ef stofnunin verður lögð niður eða starfseminni breytt.

### 16. Lífeyrisskuldbinding

Á stofnuninni hvíla lífeyrisskuldbindingar, vegna núverandi og fyrrverandi starfsmanna, sem eru í lífeyrissjóðum starfsmanna ríkisins og hjúkrunarfræðinga, vegna hluta þeirrar verðbreytingar sem verður á eftirlaunum starfsmanna, eftir að grunneftirlaun eru ákveðin, þegar starfsmenn fara á eftirlaun. Þessi skuldbinding er borin af stofnuninni, í því hlutfalli sem starfsmaður hefur starfað hjá henni, miðað við heildarstarfstíma starfsmannsins.

Breyting lífeyrisskuldbindingar greinist þannig:

Lífeyrisskuldbinding 1.1.2014 .....	2.051.442
Hækkun skv. útreikningi tryggingastærðfræðings .....	201.090
Lífeyrisskuldbinding 31.12.2014 .....	<u>2.252.533</u>

## Fimm ára yfirlit Reykjalundar

	2014	2013	2012	2011	2010
<b>Ýmsar upplýsingar</b>					
Fjöldi sjúklinga, nýjar innlagnir .....	1.135	1.213	1.202	1.082	1.125
Mætingar til heilbrigðis- starfsmanns á göngudeild .....	5.260	5.067	5.517	4.903	5.681
Komur á göngudeild .....	3.012	3.359	3.630	3.019	3.781
Fjöldi rúma .....	18	18	18	18	150
Stöðugildi .....	149	148	146	148	155
<b>Rekstrarniðurstaða</b>					
Rekstrartekjur samtals .....	1.579.280	1.514.960	1.438.085	1.389.190	1.407.028
Heildarlaun og launatengd gjöld .....	1.297.254	1.198.671	1.131.974	1.108.749	1.090.350
Rekstrarafkoma fyrir fjármagnsliði .....	( 20.792)	( 20.461)	( 3.645)	( 11.121)	11.189
(Halli) afgangur ársins .....	( 12.367)	( 11.192)	4.698	( 5.283)	18.897
<b>Fjárhagsleg þróun</b>					
Handbært fé frá rekstri/(til) rekstrar .....	15.351	( 2.627)	61.049	29.694	44.137
Fjárfestingahreyfingar .....	( 75.724)	( 118.601)	( 39.800)	0	1.650
Hreint veltufé .....	16.506	25.517	25.241	22.929	2.211
Höfuðstóll .....	( 540.418)	( 528.051)	( 516.859)	( 521.557)	( 516.274)
<b>Kennitölur</b>					
Veltufjárlutfall .....	1,1	1,1	1,1	1,1	1,0
Eiginfjárlutfall .....	87%	87%	78%	75%	74%
Eiginfjárlutfall að teknu tilliti til lífeyrisskuldbindinga .....	-54%	-46%	-54%	-57%	-48%

Hlein  
Ársreikningur 2014

Hlein  
Reykjalundi  
270 Mosfellsbær



# Efnisyfirlit

---

Skýrsla og áritun stjórnar og framkvæmdastjóra .....	3
Áritun óháðs endurskoðanda .....	4
Rekstrarreikningur .....	5
Efnahagsreikningur .....	6
Sjóðstremisýfirlit .....	7
Skýringar .....	8

## Skýrsla og áritun stjórnar og forstjóra

---

Stofnunin rekur heimili fyrir fjölfatlaða einstaklinga í samvinnu við Reykjalund.

Halli varð af rekstri stofnunarinnar á árinu 2014 að fjárhæð 5,7 millj. kr. samkvæmt rekstrarreikningi. Eigið fé stofnunarinnar var neikvætt í árslok um 14,2 millj. kr. samkvæmt efnahagsreikningi. Meðalfjöldi ársverka á árinu var 13,8.

Stofnunin er í eigu Sambands íslenskra berkla- og brjóstholssjúklinga (S.Í.B.S.).

Stofnunin er ekki rekin með hagnaðarsjónarmiði og greiðir ekki arð til eigenda sinna.

Stjórn S.Í.B.S. og forstjóri Reykjalundar hafa í dag rætt ársreikning Hleinar fyrir árið 2014 og staðfest hann með undirritun sinni.

Reykjavík, 5. maí 2015.

Stjórn:

Audur Ólafsdóttir  
Sveig Hlyddur Björnsdóttir  
A. Reynir Þorsteinsson  
Vísir J. Þorsteinsson  
Ólafur Hallgrímsson  
Magnus Þorsteinsson  
Forstjóri: Þorgerður Ragnvaldsdóttir

# Áritun óháðs endurskoðanda

---

Stjórn Reykjalundar, endurhæfingarmiðstöðvar S.Í.B.S.

Við höfum endurskoðað meðfylgjandi ársreikning Hleinar fyrir árið 2014. Ársreikningurinn hefur að geyma skýrslu stjórnar, rekstrarreikning, efnahagsreikning, sjóðstreymisfirlit, upplýsingar um helstu reikningsskilaaðferðir og aðrar skýringar.

## Ábyrgð stjórnenda á ársreikningnum

Stjórn og forstjóri eru ábyrg fyrir gerð og glöggri framsetningu ársreikningsins í samræmi við lög um fjárreiður ríkisins og lög um ársreikninga nr. 3/2006. Stjórn og forstjóri eru einnig ábyrg fyrir því innra eftirliti sem þeir telja nauðsynlegt til að gera þeim kleift að setja fram ársreikning sem er án verulegra annmarka, hvort sem er vegna sviksemi eða mistaka.

## Ábyrgð endurskoðanda

Ábyrgð okkar felst í því álit sem við látum í ljós á ársreikningnum á grundvelli endurskoðunarinnar. Endurskoðað var í samræmi við lög um ársreikninga. Samkvæmt þeim ber okkur að fara eftir settum siðareglum og skipuleggja og haga endurskoðuninni þannig að nægjanleg víska fáist um að ársreikningurinn sé án verulegra annmarka.

Endurskoðun felur í sér aðgerðir til staðfestingar á fjárhæðum og öðrum upplýsingum í ársreikningnum. Val endurskoðunaraðgerða byggist á faglegu mati endurskoðandans, þar með talið á þeirri hættu að verulegir annmarkar séu á ársreikningnum, hvort sem er vegna sviksemi eða mistaka. Við áhættumatið er tekið tillit til þess innra eftirlits sem varðar gerð og glögga framsetningu ársreiknings, til þess að skipuleggja viðeigandi endurskoðunaraðgerðir, en ekki til þess að gefa álit á virkni innra eftirlits félagsins. Endurskoðun felur einnig í sér mat á því hvort reikningsskilaaðferðir og reikningshaldslegt mat sem stjórnendur nota við gerð ársreikningsins séu viðeigandi sem og mat á framsetningu hans í heild.

Við teljum að við endurskoðunina höfum við aflað nægilegra og viðeigandi gagna til að byggja álit okkar á.

## Álit

Það er álit okkar að ársreikningur Hleinar gefi glögga mynd af afkomu stofnunarinnar á árinu 2014, fjárhagsstöðu hennar 31. desember 2014 og breytingu á handbæru fé á árinu 2014, í samræmi við lög um ársreikninga.

Reykjavík, 5. maí 2015.

**KPMG ehf.**

*Margrét G. Steingrimsdóttir*  
*Agústa K. Gaudin.*

## Rekstrarreikningur ársins 2014

<b>Rekstrartekjur</b>	<b>Skýr.</b>	<b>2014</b>	<b>2013</b>
Framlög úr ríkissjóði .....		132.800	125.160
		<u>132.800</u>	<u>125.160</u>
<b>Rekstrargjöld</b>			
Laun og launatengd gjöld .....	3	115.878	99.944
Aðkeypt vinna og sérfræðipjónusta .....		2.067	1.768
Lyf .....		372	846
Hjúkrunarvörur og lækningatæki .....		1.039	1.322
Þvottur, hreinlætisvörur, lín og fatnaður .....		710	738
Matvæli .....		5.383	5.621
Skrifstofukostnaður .....		3.158	3.013
Viðhald tækja og búnaðar .....		166	239
Viðhald húsnæðis og lóðar .....		4.930	4.376
Rafmagn, hiti og fasteignatengd gjöld .....		2.545	2.418
Gjaldfærð tæki og búnaður .....		1.352	1.726
Akstur, flutnings- og ferðakostnaður .....		490	664
Annað, námskeið, tryggingar o.fl. ....		599	481
		<u>138.689</u>	<u>123.156</u>
<b>Rekstrarafkoma fyrir fjármagnsliði .....</b>	(	5.889)	2.004
<b>Fjármunatekjur og (fjármagnsgjöld)</b>			
Vaxtatekjur .....		187	205
Vaxtagjöld .....		0	( 3)
		<u>187</u>	<u>202</u>
<b>(Halli) afgangur ársins .....</b>	(	5.702)	2.206

## Efnahagsreikningur 31. desember 2014

Eignir	Skýr.	2014	2013
<b>Veltufjármunir</b>			
Skammtímakröfur .....		30	23
Handbært fé .....		3.862	7.877
<b>Eignir samtals</b>		3.892	7.900
 <b>Eigið fé og skuldir</b>			
<b>Eigið fé</b>			
Eigið fé samtals (neikvætt) .....	5	( 14.181)	( 8.479)
 <b>Skammtímaskuldir</b>			
Reykjalundur, endurhæfing .....		5.683	3.874
Lánardrottinnar .....		888	2.825
Aðrar skammtímaskuldir .....	6	11.502	9.680
<b>Skuldir samtals</b>		18.073	16.379
<b>Eigið fé og skuldir samtals</b>		3.892	7.900
 <b>Skuldbindingar utan efnahagsreiknings</b>			
Lífeyrisskuldbindingar .....	4	62.123	39.338

## Sjóðstreymisyfirlit ársins 2014

	Skýr.	2014	2013
<b>Rekstrarhreyfingar</b>			
(Halli) afgangur ársins .....	5	( 5.702)	2.206
Veltufé (til) frá rekstri		( 5.702)	2.206
Breytingar rekstrartengdra eigna og skulda:			
Skammtímaskuldir, hækkun .....		1.694	2.807
Skammtímakröfur, hækkun .....		( 7)	( 13)
Breytingar rekstrartengdra eigna og skulda		1.687	2.794
Handbært fé (til) frá rekstri		( 4.015)	5.000
<b>Breyting á handbæru fé</b> .....		( 4.015)	5.000
<b>Handbært fé í ársbyrjun</b> .....		7.877	2.877
<b>Handbært fé í árslok</b> .....		3.862	7.877

# Skýringar

## Reikningsskilaaðferðir

### 1. Grundvöllur reikningsskila

Ársreikningurinn er gerður í samræmi við lög um ársreikninga og reglugerð um framsetningu og innihald ársreikninga og samstæðureikninga. Ársreikningurinn er gerður eftir sömu reikningsskilaaðferðum og árið áður.

Ársreikningurinn er gerður í íslenskum krónum og eru fjárhæðir í þúsundum króna. Hann byggir á upphaflegu kostnaðarverði.

### 2. Sameiginlegur kostnaður

Hlutur Hleinar í sameiginlegum kostnaði Reykjalundar eins og rekstri óskiptra fasteigna og skrifstofu- og stjórnunarkostnaði nam 3,7 millj. kr. (2013: 3,5 millj.kr.) og skiptist í skrifstofu- og stjórnunarkostnað að fjárhæð 2,9 millj., húsnæðiskostnað að fjárhæð 0,3 millj. kr., bifreiðakostnað að fjárhæð 0,3 millj. kr. og hlutdeild í rekstri þvottahúss að fjárhæð 0,2 millj. kr.

### 3. Starfsmannamál

Laun og launatengd gjöld greinast þannig:

	2014	2013
Laun .....	89.690	79.561
Launatengd gjöld .....	26.188	20.383
	<u>115.878</u>	<u>99.944</u>

Á árinu voru stöðugildi 13,8 samanborið við 14,9 stöðugildi á árinu 2013. Fjöldi starfsmanna í árslok var 22 samanborið við 21 í árslok 2013.

### 4. Lífeyrisskuldbinding

Á stofnuninni hvíla lífeyrisskuldbindingar, vegna núverandi og fyrverandi starfsmanna, sem eru í lífeyrissjóðum starfsmanna ríkis og bæja og hjúkrunarfræðinga, vegna hluta þeirrar verðbreytingar, sem verður á eftirlaunum starfsmanna, eftir að grunneftirlaun eru ákveðin, þegar starfsmenn fara á eftirlaun. Þessi skuldbinding er borin af sambýlinu í því hlutfalli sem starfsmaður hefur starfað hjá henni, miðað við heildarstarfstíma starfsmannsins.

Skuldbindingin nam 62,1 millj. kr. í árslok 2014 (2013: 39,4 millj.kr.). Skuldbindingin er hvorki gjaldfærð í rekstrarreikningi né skuldfærð í efnahagsreikningi.

### 5. Eigið fé

Yfirlit um eiginfjárreikninga:

	Samtals
Staða 1.1. 2014 .....	( 8.479)
Halli ársins .....	( 5.702)
Staða 31.12.2014 .....	<u>( 14.181)</u>

### 6. Aðrar skammtímaskuldir

	2014	2013
Launatengd gjöld .....	11.233	9.430
Aðrar skammtímaskuldir .....	269	250
	<u>11.502</u>	<u>9.680</u>

Skýringar, frh.:

---

**Ýmsar upplýsingar**

	<b>2014</b>	<b>2013</b>	<b>2012</b>	<b>2011</b>
Fjöldi heimilismanna .....	7	7	7	7
Fjöldi legudaga .....	2.555	2.555	2.555	2.555



Reykjalundur  
Rekstrarsjóður iðnaðarhúsnæðis  
Ársreikningur 2014

Reykjalundur, Rekstrarsjóður  
iðnaðarhúsnæðis  
Reykjalundi  
270 Mosfellsbær

Kt. 680172-0139

# Efnisyfirlit

---

Skýrsla og áritun stjórnar .....	3
Áritun óháðs endurskoðanda .....	4
Rekstrarreikningur .....	5
Efnahagsreikningur .....	6
Sjóðstreymisyfirlit .....	7
Skýringar .....	8

## Skýrsla og áritun stjórnar

---

Rekstrarsjóðurinn annast rekstur iðnaðarhúsnæðis á Reykjalundi.

Hagnaður varð af rekstri sjóðsins á árinu 2014 að fjárhæð 18,6 millj. kr. samkvæmt rekstrarreikningi. Eigið fé hans nam í árslok 137,2 millj. kr. samkvæmt efnahagsreikningi, þar af nemur stofnframlag S.Í.B.S. 992,7 millj. kr.

Rekstrarsjóðurinn er í eigu Sambands íslenskra berkla- og brjósthólssjúklinga (S.Í.B.S.).

Stjórn S.Í.B.S. og forstjóri hafa í dag rætt ársreikning félagsins fyrir árið 2014 og staðfest hann með undirritun sinni.

Reykjavík, 5. maí 2015.

Stjórn:

Aeður Ólafsdóttir  
Fransón Sigmundsson  
Svergr Hildur Björnsdóttir  
Argeir Þorsteinsson  
Vidú Þ. Þorsteinsson. Gefur ekki rök og er ekki á minni meiri  
Þórunn Ólafur Hallgrímsson  
Margrét Halldóttir  
Þórunn Þorsteinsson

# Áritun óháðs endurskoðanda

---

Stjórn Rekstrarsjóðs iðnaðarhúsnæðis Reykjalundar

Við höfum endurskoðað meðfylgjandi ársreikning Rekstrarsjóðs iðnaðarhúsnæðis Reykjalundar fyrir árið 2014. Ársreikningurinn hefur að geyma skýrslu stjórnar, rekstrarreikning, efnahagsreikning, sjóðstreymisfirlit, upplýsingar um helstu reikningskilaaðferðir og aðrar skýringar.

## Ábyrgð stjórnenda á ársreikningnum

Stjórn og forstjóri eru ábyrg fyrir gerð og glöggri framsetningu ársreikningsins í samræmi við lög um ársreikninga nr. 3/2006. Stjórn og forstjóri eru einnig ábyrg fyrir því innra eftirliti sem þeir telja nauðsynlegt til að gera þeim kleift að setja fram ársreikning sem er án verulegra annmarka, hvort sem er vegna sviksemi eða mistaka.

## Ábyrgð endurskoðanda

Ábyrgð okkar felst í því áliti sem við látum í ljós á ársreikningnum á grundvelli endurskoðunarinnar. Endurskoðað var í samræmi við alþjóðlega endurskoðunarstaðla. Samkvæmt þeim ber okkur að fara eftir settum siðareglum og skipuleggja og haga endurskoðuninni þannig að nægjanleg víska fáiast um að ársreikningurinn sé án verulegra annmarka.

Endurskoðun felur í sér aðgerðir til staðfestingar á fjárhæðum og öðrum upplýsingum í ársreikningnum. Val endurskoðunaraðgerða byggist á faglegu mati endurskoðandans, þar með talið á þeirri hættu að verulegir annmarkar séu á ársreikningnum, hvort sem er vegna sviksemi eða mistaka. Við áhættumatið er tekið tillit til þess innra eftirlits sem varðar gerð og glögga framsetningu ársreiknings, til þess að skipuleggja viðeigandi endurskoðunaraðgerðir, en ekki til þess að gefa álit á virkni innra eftirlits félagsins. Endurskoðun felur einnig í sér mat á því hvort reikningskilaaðferðir og reikningshaldslegt mat sem stjórnendur nota við gerð ársreikningsins séu viðeigandi sem og mat á framsetningu hans í heild.

Við teljum að við endurskoðunina höfum við aflað nægilegra og viðeigandi gagna til að byggja álit okkar á.

## Álit

Það er álit okkar að ársreikningurinn gefi glögga mynd af afkomu rekstrarsjóðsins á árinu 2014, fjárhagsstöðu hans 31. desember 2014 og breytingu á handbæru fé á árinu 2014, í samræmi við lög um ársreikninga.

Reykjavík, 5. maí 2015.

**KPMG ehf.**



## Rekstrarreikningur ársins 2014

	Skýr.	2014	2013*
<b>Rekstrartekjur</b>			
Leigutekjur .....		27.282	23.575
Ýmsar tekjur .....		346	195
		<u>27.628</u>	<u>23.770</u>
<b>Rekstrargjöld</b>			
Rekstrarkostnaður .....	2,10	<u>6.060</u>	<u>11.999</u>
Rekstrarhagnaður fyrir afskriftir .....		21.568	11.771
Afskriftir .....	5	<u>( 3.272)</u>	<u>( 3.017)</u>
<b>Rekstrarhagnaður fyrir fjármagnsliði</b> .....		18.296	8.754
<b>Fjármunatekjur og (fjármagnsgjöld)</b>			
Vaxtatekjur .....		398	415
Vaxtagjöld .....		<u>( 111)</u>	<u>( 763)</u>
		<u>287</u>	<u>( 348)</u>
<b>Hagnaður ársins</b> .....	8	<u><u>18.583</u></u>	<u><u>8.406</u></u>

\*Samanburðarfjárhæðir 2013 hafa verið leiðréttar - sjá skýringu 1.

## Efnahagsreikningur 31. desember 2014

	Skýr.	2014	2013*
<b>Eignir</b>			
Fasteignir og nýframkvæmdir .....	5	135.422	127.620
Fastafjármunir samtals		<u>135.422</u>	<u>127.620</u>
Skammtímakröfur .....		5.965	2.935
Handbært fé .....		19.477	16.944
Veltufjármunir samtals		<u>25.442</u>	<u>19.879</u>
<b>Eignir samtals</b>		<u><u>160.864</u></u>	<u><u>147.499</u></u>
<b>Eigið fé og skuldir</b>			
<b>Eigið fé</b>			
Stofnframlag S.Í.B.S .....		992.694	992.694
Höfuðstóll .....		( 855.460)	( 883.216)
Eigið fé samtals	8	<u>137.234</u>	<u>109.478</u>
<b>Skuldbindingar</b>			
Lífeyrisskuldbinding .....	9	<u>17.973</u>	<u>24.223</u>
<b>Langtímaskuldir</b>			
Skuldir við lánastofnanir .....		<u>0</u>	<u>8.430</u>
<b>Skammtímaskuldir</b>			
Lánardrotnar .....		172	0
Skuld við endurhæfingarmiðstöð .....		4.775	3.527
Afborganir langtímalána á næsta ári .....		0	954
Aðrar skammtímaskuldir .....		710	887
		<u>5.657</u>	<u>5.368</u>
Skuldir samtals		<u>23.630</u>	<u>38.021</u>
<b>Eigið fé og skuldir samtals</b>		<u><u>160.864</u></u>	<u><u>147.499</u></u>

\*Samanburðarfjárhæðir 2013 hafa verið leiðréttar - sjá skýringu 1.

## Sjóðstreymisyfirlit ársins 2014

	Skýr.	2014	2013*
<b>Rekstrarhreyfingar</b>			
Hagnaður samkvæmt rekstrarreikningi .....	8	18.583	8.406
Rekstrarliðir sem hafa ekki áhrif á fjárstreymi:			
Afskriftir .....	5	3.272	3.017
Lækkun lífeyrisskuldbindingar .....	9	( 6.250)	( 563)
Verðbætur af langtímalánum .....		11	349
Hreint veltufé frá rekstri		<u>15.616</u>	<u>11.209</u>
Breytingar rekstartengdra eigna og skulda:			
Skammtímakröfur, (hækkun) lækkun .....		( 3.030)	1.173
Skammtímaskuldir, hækkun .....		1.243	1.015
Breytingar á rekstartengdum eignum og skuldum		<u>( 1.787)</u>	<u>2.188</u>
Handbært fé frá rekstri		<u>13.829</u>	<u>13.397</u>
<b>Fjárfestingahreyfingar</b>			
Kaup varanlegra rekstrarfjármuna .....	5	( 11.074)	( 4.702)
Fjárfestingahreyfingar		<u>( 11.074)</u>	<u>( 4.702)</u>
<b>Fjármögnunarhreyfingar</b>			
Framlag frá S.Í.B.S. ....		9.173	0
Afborganir langtímalána .....		( 9.395)	( 939)
Fjármögnunarhreyfingar		<u>( 222)</u>	<u>( 939)</u>
<b>Breyting á handbæru fé</b> .....		2.533	7.756
<b>Handbært fé í ársbyrjun</b> .....		<u>16.944</u>	<u>9.188</u>
<b>Handbært fé í árslok</b> .....		<u><u>19.477</u></u>	<u><u>16.944</u></u>

\*Samanburðarfjárhæðir 2013 hafa verið leiðréttar - sjá skýringu 1.



# Skýringar

## 1. Reikningsskilaaðferðir Grundvöllur reikningsskila

Ársreikningurinn er gerður í samræmi við lög um ársreikninga og reglugerð um framsetningu og innihald ársreikninga og samstæðureikninga.

Ársreikningurinn er gerður í íslenskum krónum og eru fjárhæðir í þúsundum króna. Hann byggir á kostnaðarverðsreikningsskilum og er gerður eftir sömu reikningsskilaaðferðum og árið áður. Gerð var leiðrétting á heitavatskostnaði Rekstrarsjóðs vegna fyrri ára og hefur upphafsstöðu eigin fjár og afkomu ársins 2013 verið breytt. Samanburðarfjárhæðum hefur verið breytt til samræmis.

## 2. Sameiginlegur kostnaður

Rekstrarsjóður iðnaðarhúsæðis tekur þátt í sameiginlegum kostnaði Reykjalundar eins og rekstri óskiptra fasteigna og skrifstofu- og stjórnunarkostnaði. Hlutdeild Rekstrarsjóðs iðnaðarhúsæðis er í samræmi við tímamælda vinnu.

## 3. Varanlegir rekstrarfjármunir

Varanlegir rekstrarfjármunir, eru færðir til eignar á kostnaðarverði að frádregnum afskriftum. Fasteignir sem teknar voru í notkun fyrir árið 1984 voru áður metnar á fasteignamati. Litið er svo á að fasteignamat sem var í gildi þann 1. desember 2001 sé stofnverð þessara fasteigna.

Afskriftir tímabilsins eru reiknaðar sem fastur hundradshluti miðað við áætlaðan líftíma hvernar eignar.

## 4. Lífeyrisskuldbinding

Á Rekstrarsjóði iðnaðarhúsæðis hvílir skuldbinding vegna eftirlauna nokkurra fyrrum starfsmanna hans. Skuldbindingin var reiknuð af tryggingafræðingi miðað við árslok 2014. Skuldbindingin er færð í efnahagsreikning og getið nánar um í skýringu 9.

## 5. Varanlegir rekstrarfjármunir

Varanlegir rekstrarfjármunir greinast þannig:

	Fasteignir og ný - framkvæmdir
Stofnverð 1.1.2014 .....	172.971
Viðbætur .....	11.074
Stofnverð 31.12.2014 .....	184.045
Afskrifað 1.1. 2014 .....	45.351
Afskrift .....	3.272
Afskrifað 31.12.2014 .....	48.623
Bókfært verð 31.12.2014 .....	135.422
Afskriftarhlutföll .....	2 - 12%

## 6. Ábyrgðar- og tryggingaskuldbindingar

Heilbrigðisráðuneytið hefur undir höndum tryggingarbréf að fjárhæð 85,0 millj. kr. til tryggingar á að þjónustusamningur sem endurhæfingarmiðstöðin gerði verði efndur.

Virðisaukaskattskvöð hvílir á hluta af eignum Rekstrarsjóðs og nam hún í árslok 18,0 millj. kr. og fyrnist hún á 10-20 árum. Ekki kemur til greiðslu innskattskvaðar nema forsendur breytist, annars vegar að fasteignin fari í starfsemi sem er undanþegin virðisaukaskatti eða sé seld án kvaðarinnar.



## Skýringar, frh.:

### 7. Fasteignamat og vátryggingaverð

Fasteignamat, brunabótamat og bókfært fasteignaverð í árslok 2014 nam eftirtöldum fjárhæðum:

	Bókfært verð	Fasteigna- mat	Brunabóta- mat
Húseignir .....	135.422	240.570	558.680

### 8. Eigið fé

Yfirlit um eiginfjárreikninga:

	Stofnframlag S.Í.B.S.	Höfuðstóll	Samtals
Staða 1.1. 2013 .....	992.694	( 889.038)	103.656
Leiðréttur heitavatnskostnaður vegna fyrri ára .....		( 2.584)	( 2.584)
Leiðrétt eigið fé 1.1.2013 .....	992.694	( 891.622)	101.072
Hagnaður ársins 2013 .....		8.406	8.406
Staða 1.1. 2014 .....	992.694	( 883.216)	109.478
Framlag frá SÍBS .....		9.173	9.173
Hagnaður ársins .....		18.583	18.583
Staða 31.12.2014 .....	992.694	( 855.460)	137.234

### 9. Lífeyrisskuldbinding

Á Rekstrarsjóði iðnaðarhúsnæðis hvíla lífeyrisskuldbindingar vegna fyrrverandi starfsmanna, sem eru í Lífeyrissjóði starfsmanna ríkisins vegna hluta þeirrar verðbreytingar, sem verður á eftirlaunum starfsmanna, eftir að grunneftirlaun eru ákveðin, þegar starfsmenn fara á eftirlaun.

Skuldbinding þessi nam 18,0 millj. kr. í árslok (2013: 24,2 millj. kr.). Lækkunin er tekjufærð í rekstrarreikningi. Heildargreiðslur vegna þessara lífeyrisskuldbindinga námu 1,9 millj. kr. á árinu (2013: 2,5 millj. kr.).

### 10. Sundurliðanir

Rekstrarkostnaður greinist þannig:

	2014	2013
Keypt vinna af endurhæfingu .....	2.603	2.398
(Tekjufært) gjaldfært vegna eftirlaunaskuldbindingar .....	( 4.372)	1.973
Aðkeypt vinna og sérfræðipjónusta .....	323	284
Viðhald húsnæðis: .....		
Bakskálar .....	303	45
Kreppa .....	911	420
Múlalundur .....	1.012	1.686
Skáli 1 .....	0	183
Annað viðhald .....	172	98
Rafmagn .....	519	471
Heitt vatn .....	772	728
Selt heitt vatn .....	( 727)	( 612)
Húsatryggingar .....	584	563
Fasteignagjöld .....	3.959	3.761
Annar kostnaður .....	1	1
	6.060	11.999