



REYKJALUNDUR  
*endurhæfing*

**Frumkvæði – Virðing – Árangur**



**Ársskýrsla 2013**

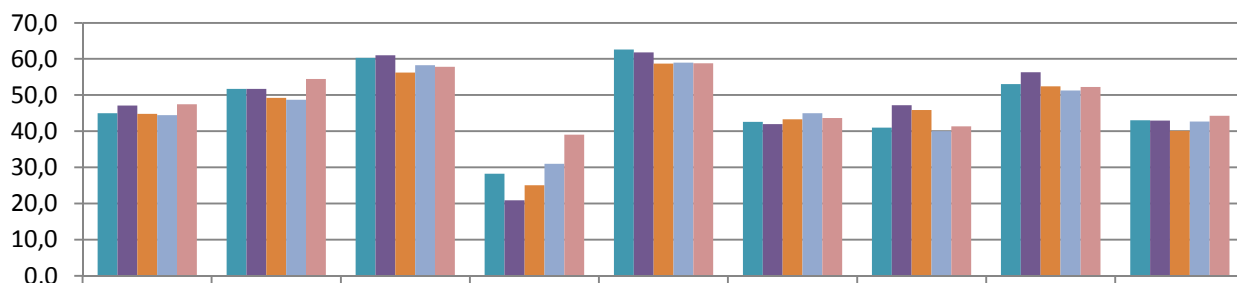
## Efnisyfirlit

Ýmsar tölur úr starfseminni .....	3
Ársreikningur Reykjalundar .....	5
Ársreikningur Hleinar .....	16
Ársreikningur Rekstrarsjóðs iðnaðarhúsnaðis .....	25

## Ýmsar tölur úr starfseminni

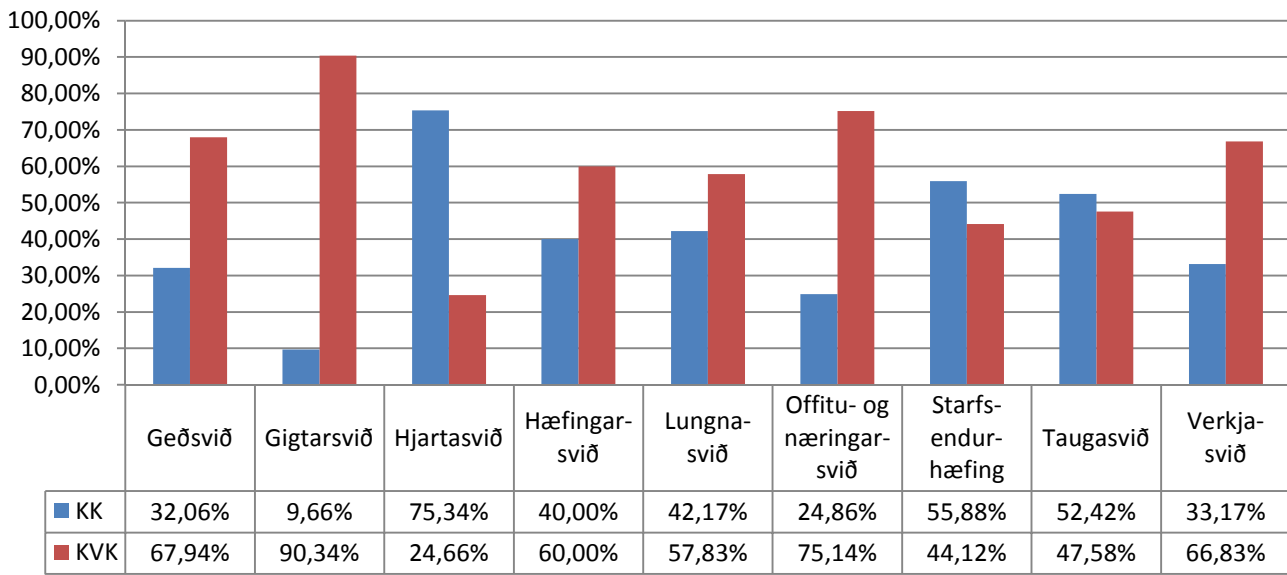
	2013		2012		2011		2010		2009	
	Meðal-aldur	Fjöldi	Meðal-aldur	Fjöldi	Meðal-aldur	Fjöldi	Meðal-aldur	Fjöldi	Meðal-aldur	Fjöldi
Meðferð á geðsviði - C2	45,0	132	47,1	131	44,8	122	44,4	133	47,4	137
Meðferð á gigtarsviði - B3	51,7	145	51,7	150	49,2	136	48,7	134	54,5	136
Meðferð á hjartasviði - A1	60,3	219	61,0	229	56,2	200	58,3	206	57,8	225
Meðferð á hæfingarsviði - B2	28,2	13	20,9	14	25,0	12	31,0	25	39,0	25
Meðferð á lungnasviði - B2	62,6	166	61,8	178	58,7	161	59,0	170	58,8	168
Meðferð á offitu- og næringarsviði - O	42,6	181	42,0	181	43,3	143	45,0	139	43,7	116
Meðferð á starfsendurhæfingarsviði	41,0	34	47,2	25	45,9	27	40,0	23	41,4	28
Meðferð á taugasviði - B2	53,0	121	56,3	120	52,4	103	51,3	129	52,2	120
Meðferð á verkjasviði - B3	43,0	202	42,9	174	40,1	178	42,7	166	44,3	156
<b>Samtals</b>	<b>50,8</b>	<b>1.213</b>	<b>51,7</b>	<b>1.202</b>	<b>49,1</b>	<b>1.082</b>	<b>49,9</b>	<b>1.125</b>	<b>51,5</b>	<b>1.111</b>

### Meðalaldur innskrifaðra

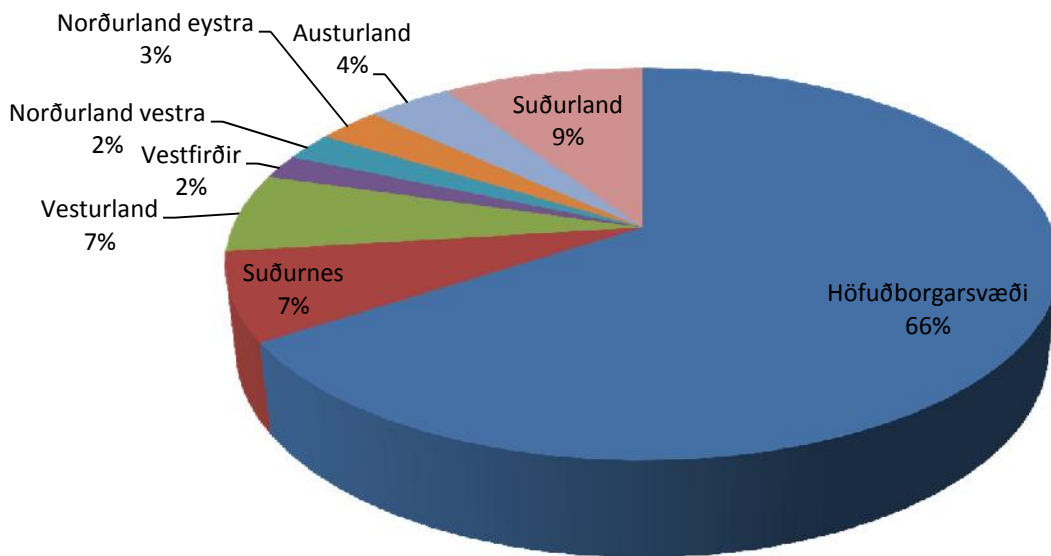


	Geðsvið	Gigtarsvið	Hjartasvið	Hæfingar-svið	Lungna-svið	Offitu- og næringar-svið	Starfs-endur-hæfing	Taugasvið	Verkja-svið
■ 2013	45,0	51,7	60,3	28,2	62,6	42,6	41,0	53,0	43,0
■ 2012	47,1	51,7	61,0	20,9	61,8	42,0	47,2	56,3	42,9
■ 2011	44,8	49,2	56,2	25,0	58,7	43,3	45,9	52,4	40,1
■ 2010	44,4	48,7	58,3	31,0	59,0	45,0	40,0	51,3	42,7
■ 2009	47,4	54,5	57,8	39,0	58,8	43,7	41,4	52,2	44,3

## Skipting á milli kynja



## Búseta innlagðra á Reykjalund





Reykjalundur  
Endurhæfingarmiðstöð S.Í.B.S.  
Ársreikningur 2013

Reykjalundur,  
Endurhæfingarmiðstöð  
Reykjalundi  
270 Mosfellsbær

Kt. 680172-0139

# Efnisyfirlit

---

Skýrsla og áritun stjórnar og forstjóra .....	3
Áritun óháðs endurskoðanda .....	4
Rekstrarreikningur .....	5
Efnahagsreikningur .....	6
Sjóðstreymisyfirlit .....	7
Skýringar .....	8

## Skýrsla og áritun stjórnar og forstjóra

---

Stofnunin rekur endurhæfingarmiðstöð fyrir skjólstaðinga sína til að bæta færni, virkni og þátttöku þeirra í daglegu lífi ásamt því að gangast fyrir og stunda rannsóknir og fræðslu í endurhæfingu.

Halli varð af rekstri stofnunarinnar á árinu 2013 að fjárhæð 11,2 millj. kr. samkvæmt rekstrarreikningi. Eigið fé stofnunarinnar nam í árslok 1.273,9 millj. kr. samkvæmt efnahagsreikningi, þar af nemur stofnframlag S.Í.B.S. 1.138,2 millj. kr.

Stofnunin er að fullu í eigu Sambands íslenskra berkla- og brjóstholssjúklinga (S.Í.B.S.).

Stofnunin er ekki rekin með hagnaðarsjónarmiði og greiðir ekki arð til eigenda sinna.

Stjórn S.Í.B.S. og forstjóri hafa í dag rætt ársreikning stofnunarinnar fyrir árið 2013 og staðfest hann með undirritun sinni.

Reykjavík, 22. apríl 2014.

Stjórn:

*Dagný Bryna Kvarndóttir*  
*Auður Ólafsdóttir*  
*Dýrni Ólafur Halldórsson*  
*Nilsína Karsen Finna-Þóttir*  
*Trímann Eyvörð*

Forstjóri:

*Þingni Gunnar*

# Áritun óháðs endurskoðanda

Stjórn Reykjalundar, endurhæfingarmiðstöðvar S.Í.B.S.

Við höfum endurskoðað meðfylgjandi ársreikning Reykjalundar, endurhæfingarmiðstöðvar S.Í.B.S. fyrir árið 2013. Ársreikningurinn hefur að geyma rekstrarreikning, efnahagsreikning, sjóðstreymisýfirlit, upplýsingar um helstu reikningsskilaaðferðir og aðrar skýringar.

## Ábyrgð stjórnenda á ársreikningnum

Stjórnendur eru ábyrgir fyrir gerð og glöggri framsetningu ársreikningsins í samræmi við lög um fjárreiður ríkisins og lög um ársreikninga nr. 3/2006. Stjórnendur eru einnig ábyrgir fyrir því innra eftirliti sem þeir telja nauðsynlegt til að gera þeim kleift að setja fram ársreikning sem er án verulegra annmarka, hvort sem er vegna sviksemi eða mistaka.

## Ábyrgð endurskoðanda

Ábyrgð okkar felst í því álit sem við látum í ljós á ársreikningnum á grundvelli endurskoðunarinnar. Endurskoðað var í samræmi við alþjóðlega endurskoðunarstaðla. Samkvæmt þeim ber okkur að fara eftir settum siðareglum og skipuleggja og haga endurskoðuninni þannig að nægjanleg víska fáiast um að ársreikningurinn sé án verulegra annmarka.

Endurskoðun felur í sér aðgerðir til staðfestingar á fjárhæðum og öðrum upplýsingum í ársreikningnum. Val endurskoðunaraðgerða byggist á faglegu mati endurskoðandans, þar með talið á þeirri hættu að verulegir annmarkar séu á ársreikningnum, hvort sem er vegna sviksemi eða mistaka. Við áhættumatid er tekið tillit til þess innra eftirlits sem varðar gerð og glögga framsetningu ársreiknings, til þess að skipuleggja viðeigandi endurskoðunaraðgerðir, en ekki til þess að gefa álit á virkni innra eftirlits félagsins. Endurskoðun felur einnig í sér mat á því hvort reikningsskilaaðferðir og reikningshaldslegt mat sem stjórnendur nota við gerð ársreikningsins séu viðeigandi sem og mat á framsetningu hans í heild.

Við teljum að við endurskoðunina höfum við aflagð nægilegra og viðeigandi gagna til að byggja álit okkar á.

## Álit

Það er álit okkar að ársreikningur Reykjalundar, endurhæfingarmiðstöðvar S.Í.B.S. gefi glögga mynd af afkomu stofnunarinnar á árinu 2013, fjárhagsstöðu hennar 31. desember 2013 og breytingu á handbæru fé á árinu 2013, í samræmi við lög um ársreikninga.

## Staðfesting vegna skýrslu stjórnar

Í samræmi við ákvæði 2. mgr. 104 gr. laga nr. 3/2006 um ársreikninga staðfestum við samkvæmt okkar bestu vitund að í skýrslu stjórnar sem fylgir ársreikningi þessum eru veittar þær upplýsingar sem þar ber að veita í samræmi við lög um ársreikninga og koma ekki fram í skýringum.

Reykjavík, 22. apríl 2014.

**KPMG ehf.**





## Rekstrarreikningur ársins 2013

	Skýr.	2013	2012
<b>Rekstrartekjur</b>			
Tekjur samkvæmt þjónustusamningi .....		1.433.000	1.376.800
Tekjur þjálfunardeilda .....		22.432	22.131
Fæðissala .....		10.505	11.108
Húsaleiga .....		16.686	12.211
Gjafir og styrkir .....	6	17.484	0
Aðrar tekjur .....		14.853	15.835
		1.514.960	1.438.085
<b>Rekstrargjöld</b>			
Laun og launatengd gjöld .....	8	1.198.671	1.131.974
Aðkeypt vinna og sérfræðiþjónusta .....		11.256	8.439
Lyf .....		5.971	7.762
Súrefni .....		5.556	5.692
Aðkeyptar rannsóknir og rekstrarvörur .....		6.203	6.676
Hjúkrunarvörur og lækningatæki .....		2.890	2.595
Sjúklingatryggingar .....		2.057	1.975
Þvottur, hreinlætisvörur, lín og fatnaður .....		11.087	9.958
Matvæli .....		39.482	40.520
Sími, pappír og skrifstofuvörur .....		10.327	11.780
Rekstur upplýsingakerfa .....		39.793	38.279
Viðhald tækja og búnaðar .....		8.819	7.755
Viðhald húsnæðis og lóðar .....		51.509	50.441
Rafmagn, hiti og fasteignatengd gjöld .....		59.119	57.625
Gjaldfærð tæki og búnaður .....		12.060	8.232
Gjaldfærð tæki og búnaður vegna gjafa .....		17.484	0
Akstur, flutnings- og ferðakostnaður .....		16.154	15.948
Annað, námskeið, tryggingar o.fl. ....		14.151	15.934
Afskriftir .....	9	22.832	20.145
		1.535.421	1.441.730
<b>Rekstrarhalli fyrir fjármunatekjur og fjármagnsgjöld</b> .....		( 20.461)	( 3.645)
<b>Fjármunatekjur og (fjármagnsgjöld)</b>			
Vaxtatekjur .....		9.539	8.523
Vaxtagjöld .....		( 269)	( 180)
		9.269	8.343
<b>(Halli ) afgangur ársins</b> .....	14	( 11.192)	4.698

## Efnahagsreikningur 31. desember 2013

	Skýr.	2013	2012
<b>Eignir</b>			
Fasteignir og nýframkvæmdir .....		1.263.530	1.179.467
Innréttingar og veitukerfi .....		20.049	6.241
Bifreiðar, vélar, tæki og búnaður .....		36.889	38.991
Fastafjármunir	9	<u>1.320.468</u>	<u>1.224.699</u>
Vörubirgðir .....	12	1.604	2.588
Útistandandi, daggjöld og sértekjur .....	13	4.010	2.908
Hlein, sambyli fatlaðra .....		3.874	3.793
Rekstrarsjóður .....		225	0
Aðrar kröfur .....		13.118	2.872
Handbært fé .....		197.216	232.792
Veltufjármunir		<u>220.047</u>	<u>244.953</u>
<b>Eignir samtals</b>		<u>1.540.515</u>	<u>1.469.652</u>
<b>Eigið fé og skuldir</b>			
Stofnframlag S.Í.B.S. ....		1.138.195	1.138.195
Önnur framlög .....		663.773	447.532
Höfuðstóll .....		( 528.051)	( 516.859)
Eigið fé	14	<u>1.273.917</u>	<u>1.068.868</u>
<b>Framlög</b>			
Erfðafjár sjóður .....		3.959	3.959
Framkvæmdasjóður fatlaðra .....		60.397	60.397
Geðverndarfélag Íslands .....		7.712	7.712
	15	<u>72.068</u>	<u>72.068</u>
<b>Langtímaskuldir</b>			
Skuldir við lánastofnanir .....		0	109.004
	17	<u>0</u>	<u>109.004</u>
<b>Skammtímaskuldir</b>			
Lánardrottinnar .....		22.726	31.749
Afborganir langtímalána á næsta ári .....	17	0	11.085
Rekstrarsjóður .....		0	2.987
Aðrar skammtímaskuldir .....		171.804	173.891
		<u>194.530</u>	<u>219.712</u>
Skuldir samtals		194.530	328.716
<b>Eigið fé og skuldir samtals</b>		<u>1.540.515</u>	<u>1.469.652</u>
<b>Skuldbindingar utan efnahagsreiknings</b>			
Lífeyrisskuldbindingar .....	16	2.051.442	1.940.754

## Sjóðstreymisyfirlit ársins 2013

	Skýr.	2013	2012
<b>Rekstrarhreyfingar</b>			
(Halli) afgangur ársins .....	(	11.192)	4.698
Rekstrarliðir sem hafa ekki áhrif á fjárstreymi:			
Afskriftir .....	9	22.832	20.145
Söluhagnaður varanlegra rekstrarfjármuna .....		0	( 1.509)
Verðbætur langtímalána .....		0	5.653
Veltufé frá rekstri		11.640	28.987
Breytingar rekstartengdra eigna og skulda:			
Birgðir, lækkun (hækkun) .....		984	( 1.713)
Skammtímakröfur, (hækkun) lækkun .....	(	1.154)	3.213
Viðskiptaskuldir, (lækkun) hækkun .....	(	14.097)	30.562
Breytingar rekstartengdra eigna og skulda	(	14.267)	32.062
Handbært fé (til) frá rekstri	(	2.627)	61.049
<b>Fjárfestingahreyfingar</b>			
Kaup varanlegra rekstrarfjármuna .....	(	118.601)	( 41.450)
Innborgað vegna seldra varanlegra rekstrarfjármuna .....		0	1.650
Fjárfestingahreyfingar	(	118.601)	( 39.800)
<b>Fjármögnunarahreyfingar</b>			
Framlög vegna endurbóta húsnæðis .....		85.266	14.734
Framlög vegna þjálfunarhúss .....		126.372	67.169
Fjármagnskostnaður vegna þjálfunarhúss .....	(	5.897)	( 10.997)
Greiddar afborganir langtímalána .....	(	120.089)	( 61.570)
Fjármögnunarahreyfingar		85.652	9.336
<b>Breyting á handbæru fé</b> .....	(	35.576)	30.585
<b>Handbært fé í ársbyrjun</b> .....		232.792	202.207
<b>Handbært fé í árslok</b> .....		197.216	232.792
<b>Fjárfestingar og fjármögnun án greiðsluáhrifa:</b>			
Kaup varanlegra rekstrarfjármuna .....		0	( 23.552)
Framlög .....		10.500	23.552
Skammtímakröfur .....	(	10.500)	0

# Skýringar

## Reikningsskilaaðferðir

### 1. Grundvöllur reikningsskila

Ársreikningurinn er gerður í samræmi við lög um ársreikninga og reglugerð um framsetningu og innihald ársreikninga og samstæðureikninga. Ársreikningurinn er gerður í íslenskum krónum og eru fjárhæðir birtar í þúsundum króna. Hann byggir á kostnaðarverðsreikningsskilum og er gerður eftir sömu reikningsskilaaðferðum og árið áður.

### 2. Varanlegir rekstrarfjármunir

Varanlegir rekstrarfjármunir eru færðir til eignar á kostnaðarverði að frádregnum afskriftum. Afskriftir eru reiknaðar sem fastur hundradshluti miðað við áætlaðan nýtingartíma rekstrarfjármuna, þar til niðurlagsverði er náð. Fasteignir sem teknar voru í notkun fyrir árið 1984 voru áður metnar á fasteignamati. Lítið er svo á að fasteignamat sem var í gildi þann 1. desember 2001 sé stofnverð þessara fasteigna.

### 3. Birgðir

Vörubirgðir í árslok eru metnar á síðasta innkaupsverði. Þar sem við á er tekið tillit til gallaðra og úreltra vara.

### 4. Skammtímakröfur

Skammtímakröfur eru færðar niður í efnahagsreikningi. Hér er ekki um endanlega afskrift að ræða heldur er myndaður mótreykingur, sem mæta á þeim kröfum sem kunna að tapast og er hann dreginn frá skammtímakröfum í efnahagsreikningi.

### 5. Lífeyrisskuldbinding

Lífeyrisskuldbindingar sem hvíla á stofnuninni, hafa verið reiknaðar en hvorki færðar til gjalda né skuldar þar sem miðað er við að endurgreiðslur frá ríkissjóði muni berast jafnóðum og skuldbindingin fellur til greiðslu. Skuldbindingin var reiknuð af tryggingafræðingi í árslok 2010, en hefur frá þeim tíma verið verðbætt miðað við hækkun vísitölu lífeyrisskuldbindinga fyrir opinbera starfsmenn og vaxtareiknuð miðað við 2% vexti. Skuldbindingarinnar er getið neðst í efnahagsreikningi og í skýringu 16.

### 6. Gjafir og styrkir

Á árinu 2013 er tekjufærð gjöf sem Reykjalundi barst frá Hollvinasamtökum Reykjalundar, en um var að ræða tölur og skjái að andvirði 21,9 millj. kr. með virðisaukaskatti, en gjöfin er færð til tekna og gjalda án virðisaukaskatts í bókhaldi Reykjalundar.

### 7. Sameiginlegur kostnaður

Sameiginlegum kostnaði eins og rekstri óskiptra fasteigna og skrifstofu- og stjórnunarkostnaði er skipt á endurhæfingarmiðstöð, Hlein og Rekstrarsjóð iðnaðarhúsnæðis. Í tilfalli Hleinar er kostnaðinum skipt í samræmi við áætlaða notkun einstakra þátta samkostnaðarins og í tilfalli Rekstrarsjóðs iðnaðarhúsnæðis í samræmi við tímamælda vinnu.

### 8. Starfsmannamál

Laun og launatengd gjöld greinast þannig:

	2013	2012
Laun .....	932.277	898.472
Launatengd gjöld .....	266.394	233.502
	<u>1.198.671</u>	<u>1.131.974</u>

Á árinu voru stöðugildi að meðaltali 147,7 (2012: 147,1) og fjöldi starfsmanna í árslok var 179 (2012: 180). Laun forstjóra auk fjögurra manna framkvæmdastjórnar námu alls 65,3 millj. kr. (2012: 72,0 millj.kr.). Í framkvæmdastjórn sátu sex menn fyrstu 8 mánuði ársins 2013, en var þá fækkað í fjóra.

## Skýringar, frh.:

### 9. Varanlegir rekstrarfjármunir

Varanlegir rekstrarfjármunir greinast þannig:

	<b>Fasteignir og nýfram- kvæmdir</b>	<b>Innréttingar og veitukerfi</b>	<b>Bifreiðar, vélar, tæki og búnaður</b>	<b>Samtals</b>
Stofnverð 1.1.2013 .....	1,394.389	18.155	104.696	1.517.240
Viðbætur .....	97.402	14.824	6.375	118.601
Stofnverð 31.12.2013 .....	1.491.791	32.979	111.071	1.635.841
Afskrifað 1.1. 2013 .....	214.922	11.914	65.705	292.541
Afskrift .....	13.341	1.015	8.476	22.832
Afskrifað 31.12.2013 .....	228.263	12.929	74.181	315.373
Bókfært verð 31.12.2013 .....	1.263.528	20.050	36.890	1.320.468
Afskriftahlutföll .....	1%	12%	12-20%	

### 10. Fasteignamat og váttryggingaverð

Fasteignamat, brunabótamat og bókfært verð fasteigna í árslok 2013 nam eftirtöldum fjárhæðum:

	<b>Fasteignamat</b>	<b>Brunabótamat</b>	<b>Bókfært verð</b>
Fasteignir og nýframkvæmdir .....	1.750.085	3.351.570	1.263.528

Váttryggingaverðmæti véla, áhalda og búnaðar nam 673,1 millj. kr. í árslok 2013 (2012: 602,0 millj. kr.).

### 11. Veðsetningar og ábyrgðir

Á fasteignum Reykjalundar hvílir þinglýst tryggingarbréf að fjárhæð 160 millj. kr. til tryggingar skuldum endurhæfingar og Rekstrarsjóðs iðnaðarhúsnæðis. Auk þess hefur endurhæfingarmiðstöðin skuldbundið sig til að veðsetja hvorki né selja fasteignir, vegna skuldar Rekstrarsjóðs iðnaðarhúsnæðis Reykjalundar að eftirstöðvum 9,4 millj. kr., nema með samþykki Landsbanka Íslands hf.

Heilbrigðisráðuneytið hefur undir höndum tryggingarbréf að fjárhæð 85 millj. kr. til tryggingar á að þjónustusamningur sem endurhæfingarmiðstöðin gerði við Sjúkratryggingar Íslands verði efndur.

### 12. Birgðir

Lyfjabirgðir og birgðir fræðslubæklinga námu samtals 1,6 millj. kr. í árslok.

### 13. Skammtímakröfur

Útistandandi kröfur eru niðurskrifaðar um 355 þús. kr. í árslok 2013 (2012: 355 þús. kr.). Niðurskrift var óbreytt á árinu.

Meðal annarra skammtímakrafna er krafa á S.Í.B.S. Að fjárhæð 10,5 millj. kr. vegna framlags til framkvæmda við húsnæði Hjarta- og lungnarannsóknna á árinu 2013. Framlagið var greitt á árinu 2014.

## Skýringar, frh.:

### 14. Eigið fé

Yfirlit um eiginfjárreikninga:

	Stofnframlag S.Í.B.S	Önnur framlög	Höfuðstóll	Samtals	
Staða 1.1.2013 .....	1.138.195	447.532 (	516.859)	1.068.868	
Framlög vegna endurbóta húsnæðis .....		95.766		95.766	
Þjálfunarhús - framlög .....		126.372		126.372	
Þjálfunarhús-vaxtagjöld og verðbætur .....	(	5.897)	(	5.897)	
Afgangur ársins .....		(	11.192)	(	11.192)
Staða 31.12.2013 .....	1.138.195	663.773 (	528.051)	1.273.917	

### 15. Styrkir og framlög

Styrkir frá Erfðafjárjóði og Framkvæmdasjóði fatlaðra eru endurkræfir ef stofnunin verður lögð niður eða starfseminni breytt.

### 16. Lífeyrisskuldbinding

Á stofnuninni hvíla lífeyrisskuldbindingar, vegna núverandi og fyrirverandi starfsmanna, sem eru í lífeyrissjóðum starfsmanna ríkisins og hjúkrunarfræðinga, vegna hluta þeirrar verðbreytingar sem verður á eftirlaunum starfsmanna, eftir að grunneftirlaun eru ákveðin, þegar starfsmenn fara á eftirlaun. Þessi skuldbinding er borin af stofnuninni, í því hlutfalli sem starfsmaður hefur starfað hjá henni, miðað við heildarstarfstíma starfsmannsins.

Breyting lífeyrisskuldbindingar greinist þannig:

Lífeyrisskuldbinding 1.1.2013 .....	1.940.754	
Hækkun vegna breytingar á vísitölu .....	117.307	
Vextir .....	40.224	
Greitt á árinu .....	(	46.844)
Lífeyrisskuldbinding 31.12.2013 .....	2.051.442	

### 17. Langtímaskuldir

Eftirstöðvar langtímaláns námu 120 millj. kr. í ársbyrjun. Lánið var greitt upp á árinu 2013 með framlögum frá SÍBS.

## Fimm ára yfirlit Reykjalundar

	2013	2012	2011	2010	2009
<b>Ýmsar upplýsingar</b>					
Fjöldi sjúklinga, nýjar innlagnir .....	1.213	1.202	1.082	1.125	1.111
Mætingar til heilbrigðis- starfsmanns á göngudeild .....	5.067	5.517	4.903	5.681	5.098
Komur á göngudeild .....	3.359	3.630	3.019	3.781	3.624
Fjöldi rúma .....	18	18	18	150	150
Stöðugildi .....	149	146	148	155	173
<b>Rekstrarniðurstaða</b>					
Rekstrartekjur samtals .....	1.514.960	1.438.085	1.389.190	1.407.028	1.456.761
Heildarlaun og launatengd gjöld .....	1.198.671	1.131.974	1.108.749	1.090.350	1.124.477
Rekstrarafkoma fyrir fjármagnsliði .....	( 20.461)	( 3.645)	( 11.121)	11.189	15.235
(Halli) afgangur ársins .....	( 11.192)	4.698	( 5.283)	18.897	24.504
<b>Fjárhagsleg þróun</b>					
Handbært fé (til) rekstrar/frá rekstri ....	( 2.627)	61.049	29.694	44.137	142.016
Fjárfestingahreyfingar .....	( 118.601)	( 39.800)	0	1.650	2.302
Hreint veltufé .....	25.517	25.241	22.929	2.211	( 73.750)
Höfuðstóll .....	( 528.051)	( 516.859)	( 521.557)	( 516.274)	( 538.729)
<b>Kennitölur</b>					
Veltufjárhlutfall .....	1,1	1,1	1,1	1,0	0,6
Eiginfjárhlutfall .....	87%	78%	75%	74%	73%
Eiginfjárhlutfall að teknu tilliti til lífeyrisskuldbindinga .....	-46%	-54%	-57%	-48%	-46%

Hlein  
Ársreikningur 2013

Hlein  
Reykjalundi  
270 Mosfellsbær



# Efnisyfirlit

---

Skýrsla og áritun stjórnar og framkvæmdastjóra .....	3
Áritun óháðs endurskoðanda .....	4
Rækstrarreikningur .....	5
Efnahagsreikningur .....	6
Sjóðstreymisyfirlit .....	7
Skýringar .....	8

## Skýrsla og áritun stjórnar og forstjóra

---

Stofnunin rekur heimili fyrir fjölfatlaða einstaklinga í samvinnu við Reykjalund.

Afgangur varð af rekstri stofnunarinnar á árinu 2013 að fjárhæð 2,2 millj. kr. samkvæmt rekstrarreikningi. Eigið fé stofnunarinnar var neikvætt í árslok um 8,5 millj. kr. samkvæmt efnahagsreikningi.

Stofnunin er í eigu Sambands Íslenskra berkla- og brjóstholssjúklinga (S.Í.B.S.).

Stofnunin er ekki rekin með hagnaðarsjónarmiði og greiðir ekki arð til eigenda sinna.

Stjórn S.Í.B.S. og forstjóri Reykjalundar hafa í dag rætt ársreikning Hleinar fyrir árið 2013 og staðfest hann með undirritun sinni.

Reykjavík, 22. apríl 2014

Stjórn:

Dagný Emma Lárusdóttir  
Auður Ólafsdóttir  
Dýna Ólafur Hallgrímsson  
Nilsína Marni Einarsson  
Fransína Sigrúnjónsdóttir

Forstjóri:

Þórunn Gunnar

# Áritun óháðs endurskoðanda

---

Stjórn Reykjalundar, endurhæfingarmiðstöðvar S.Í.B.S.

Við höfum endurskoðað meðfylgjandi ársreikning Hleinar fyrir árið 2013. Ársreikningurinn hefur að geyma skýrslu stjórnar, rekstrarreikning, efnahagsreikning, sjóðstreymisýfirlit, upplýsingar um helstu reikningsskilaaðferðir og aðrar skýringar.

## Ábyrgð stjórnenda á ársreikningnum

Stjórnendur eru ábyrgir fyrir gerð og glöggri framsetningu ársreikningsins í samræmi við lög um fjárreiður ríkisins og lög um ársreikninga nr. 3/2006. Stjórnendur eru einnig ábyrgir fyrir því innra eftirliti sem þeir telja nauðsynlegt til að gera þeim kleift að setja fram ársreikning sem er án verulegra annmarka, hvort sem er vegna sviksemi eða mistaka.

## Ábyrgð endurskoðanda

Ábyrgð okkar felst í því álit sem við látum í ljós á ársreikningnum á grundvelli endurskoðunarinnar. Endurskoðað var í samræmi við lög um ársreikninga. Samkvæmt þeim ber okkur að fara eftir settum siðareglum og skipuleggja viðeigandi endurskoðunaraðgerðir, en haga endurskoðuninni þannig að nægjanleg víska fáiast um að ársreikningurinn sé án verulegra annmarka.

Endurskoðun felur í sér aðgerðir til staðfestingar á fjárhæðum og öðrum upplýsingum í ársreikningnum. Val endurskoðunaraðgerða byggist á faglegu mati endurskoðandans, þar með talið á þeirri hættu að verulegir annmarkar séu á ársreikningnum, hvort sem er vegna sviksemi eða mistaka. Við áhættumatið er tekið tillit til þess innra eftirlits sem varðar gerð og glögga framsetningu ársreiknings, til þess að skipuleggja viðeigandi endurskoðunaraðgerðir, en ekki til þess að gefa álit á virkni innra eftirlits félagsins. Endurskoðun felur einnig í sér mat á því hvort reikningsskilaaðferðir og reikningshaldslegt mat sem stjórnendur nota við gerð ársreikningsins séu viðeigandi sem og mat á framsetningu hans í heild.

Við teljum að við endurskoðunina höfum við aflað nægilegra og viðeigandi gagna til að byggja álit okkar á.

## Álit

Það er álit okkar að ársreikningur Hleinar gefi glögga mynd af afkomu stofnunarinnar á árinu 2013, fjárhagsstöðu hennar 31. desember 2013 og breytingu á handbæru fé á árinu 2013, í samræmi við lög um ársreikninga.

Reykjavík, 22. apríl 2014

**KPMG ehf.**



## Rekstrarreikningur ársins 2013

	Skýr.	2013	2012
<b>Rekstrartekjur</b>			
Framlög úr ríkissjóð .....		125.160	119.500
		125.160	119.500
<b>Rekstrargjöld</b>			
Laun og launatengd gjöld .....	3	99.944	96.996
Aðkeypt vinna og sérfræðipjónusta .....		1.768	1.609
Lyf .....		846	846
Hjúkrunarvörur og lækningatæki .....		1.322	2.479
Þvottur, hreinlætisvörur, lín og fatnaður .....		738	596
Matvæli .....		5.621	5.567
Skrifstofukostnaður .....		3.013	2.779
Viðhald tækja og búnaðar .....		239	201
Viðhald húsnæðis og lóðar .....		4.376	1.844
Rafmagn, hiti og fasteignatengd gjöld .....		2.418	2.595
Gjaldfærð tæki og búnaður .....		1.726	181
Akstur, flutnings- og ferðakostnaður .....		664	992
Annað, námskeið, tryggingar o.fl. ....		481	231
		123.156	116.916
<b>Rekstrarafkoma fyrir fjármagnsliði .....</b>		2.004	2.584
<b>Fjármunatekjur og (fjármagnsgjöld)</b>			
Vaxtatekjur .....		205	91
Vaxtagjöld .....		( 3)	( 1)
		202	90
<b>Afgangur ársins .....</b>		2.206	2.674

## Efnahagsreikningur 31. desember 2013

	Skýr.	2013	2012
<b>Eignir</b>			
<b>Veltufjármunir</b>			
Skammtímakröfur .....		23	10
Handbært fé .....		7.877	2.877
<b>Eignir samtals</b>		7.900	2.887
 <b>Eigið fé og skuldir</b>			
<b>Eigið fé</b>			
Eigið fé samtals (neikvætt) .....	5	( 8.479)	( 10.685)
 <b>Skammtímaskuldir</b>			
Reykjalundur, endurhæfing .....		3.874	3.793
Lánardrottinnar .....		2.825	636
Aðrar skammtímaskuldir .....	6	9.680	9.143
<b>Skuldir samtals</b>		16.379	13.572
<b>Eigið fé og skuldir samtals</b>		7.900	2.887
 <b>Skuldbindingar utan efnahagsreiknings</b>			
Lífeyrisskuldbindingar .....	4	39.338	36.369

## Sjóðstreymisyfirlit ársins 2013

	Skýr.	2013	2012
<b>Rekstrarhreyfingar</b>			
Afgangur ársins .....	5	2.206	2.674
Veltufé frá rekstri		<u>2.206</u>	<u>2.674</u>
Breytingar rekstartengdra eigna og skulda:			
Skammtímaskuldir, lækkun .....		2.807	( 210)
Skammtímakröfur, (hækkun) lækkun .....	(	13)	14
Breytingar rekstartengdra eigna og skulda		<u>2.794</u>	<u>( 196)</u>
Handbært fé til rekstrar		<u>5.000</u>	<u>2.478</u>
<b>Breyting á handbæru fé .....</b>		5.000	2.478
<b>Handbært fé í ársbyrjun .....</b>		<u>2.877</u>	<u>399</u>
<b>Handbært fé í árslok .....</b>		<u><u>7.877</u></u>	<u><u>2.877</u></u>

# Skýringar

## Reikningsskilaaðferðir

### 1. Grundvöllur reikningsskila

Ársreikningurinn er gerður í samræmi við lög um ársreikninga og reglugerð um framsetningu og innihald ársreikninga og samstæðureikninga. Ársreikningurinn er gerður eftir sömu reikningsskilaaðferðum og árið áður.

Ársreikningurinn er gerður í íslenskum krónum og eru fjárhæðir í þúsundum króna. Hann byggir á upphaflegu kostnaðarverði.

### 2. Sameiginlegur kostnaður

Hlutur Hleinar í sameiginlegum kostnaði Reykjalundar eins og rekstri óskiptra fasteigna og skrifstofu- og stjórnunarkostnaði nam 3,5 millj. kr. (2012: 3,5 millj.kr.) og skiptist í skrifstofu- og stjórnunarkostnað að fjárhæð 2,8 millj., húsnæðiskostnað að fjárhæð 0,3 millj. kr. og bifreiðakostnað að fjárhæð 0,4 millj. kr.

### 3. Starfsmannamál

Laun og launatengd gjöld greinast þannig:

	2013	2012
Laun .....	79.483	76.702
Launatengd gjöld .....	20.461	20.294
	<u>99.944</u>	<u>96.996</u>

Á árinu voru stöðugildi 14,9 samanborið við 15,6 stöðugildi á árinu 2012. Fjöldi starfsmanna í árslok var 21 sem er sami fjöldi og í árslok 2012.

### 4. Lífeyrisskuldbinding

Á stofnuninni hvíla lífeyrisskuldbindingar, vegna núverandi og fyrrverandi starfsmanna, sem eru í lífeyrissjóðum starfsmanna ríkis og bæja og hjúkrunarfræðinga, vegna hluta þeirrar verðbreytingar, sem verður á eftirlaunum starfsmanna, eftir að grunneftirlaun eru ákveðin, þegar starfsmenn fara á eftirlaun. Þessi skuldbinding er borin af sambýlinu í því hlutfalli sem starfsmaður hefur starfað hjá henni, miðað við heildarstarfstíma starfsmannsins.

Skuldbindingin nam 39,4 millj. kr. í árslok 2013 og hækkaði um 3,0 millj. kr. frá fyrra ári. Skuldbindingin er hvorki gjaldfærð í rekstrarreikningi né skuldfærð í efnahagsreikningi.

### 5. Eigið fé

Yfirlit um eiginfjárreikninga:

	Samtals
Staða 1.1. 2013 .....	( 10.685)
Afgangur ársins .....	<u>2.206</u>
Staða 31.12.2013 .....	<u>( 8.479)</u>

### 6. Aðrar skammtímaskuldir

	2013	2012
Launatengd gjöld .....	9.430	8.988
Aðrar skammtímaskuldir .....	250	155
	<u>9.680</u>	<u>9.143</u>

## Skýringar, frh.:

---

### Ýmsar upplýsingar

	2013	2012	2011	2010
Fjöldi heimilismanna .....	7	7	7	7
Fjöldi legudaga .....	2.555	2.555	2.555	2.555



Reykjalundur  
Rekstrarsjóður iðnaðarhúsnæðis  
Ársreikningur 2013

Reykjalundur, Rekstrarsjóður  
iðnaðarhúsnæðis  
Reykjalundi  
270 Mosfellsbær

Kt. 680172-0139

# Efnisyfirlit

---

Skýrsla og áritun stjórnar .....	3
Áritun óháðs endurskoðanda .....	4
Rekstrarreikningur .....	5
Efnahagsreikningur .....	6
Sjóðstreymisyfirlit .....	7
Skýringar .....	8

## Skýrsla og áritun stjórnar

---

Rekstrarsjóðurinn annast rekstur iðnaðarhúsnæðis á Reykjalundi.

Hagnaður varð af rekstri sjóðsins á árinu 2013 að fjárhæð 9,1 millj. kr. samkvæmt rekstrarreikningi. Eigið fé hans nam í árslok 112,8 millj. kr. samkvæmt efnahagsreikningi, þar af nemur stofnframlag S.Í.B.S. 992,7 millj. kr.

Rekstrarsjóðurinn er í eigu Sambands Íslenskra berkla- og brjóstholssjúklinga (S.Í.B.S.).

Stjórn S.Í.B.S. og forstjóri hafa í dag rætt ársreikning félagsins fyrir árið 2013 og staðfest hann með undirritun sinni.

Reykjavík, 22. apríl 2014

Stjórn:

Dagur Ólafur Þorsteinsson  
Andri Ólafsson  
Dýrasti Ólafur Hallgrímsson  
Nilsína Harsen Finarsdóttir  
Frímann Sigurjónsson

# Áritun óháðs endurskoðanda

---

Stjórn Rekstrarsjóðs iðnaðarhúsnæðis Reykjalundar

Við höfum endurskoðað meðfylgjandi ársreikning Rekstrarsjóðs iðnaðarhúsnæðis Reykjalundar fyrir árið 2013. Ársreikningurinn hefur að geyma skýrslu stjórnar, rekstrarreikning, efnahagsreikning, sjóðstreymisýfirlit, upplýsingar um helstu reikningsskilaaðferðir og aðrar skýringar.

## Ábyrgð stjórnenda á ársreikningnum

Stjórnendur eru ábyrgir fyrir gerð og glöggri framsetningu ársreikningsins í samræmi við lög um ársreikninga nr. 3/2006. Stjórnendur eru einnig ábyrgir fyrir því innra eftirliti sem þeir telja nauðsynlegt til að gera þeim kleift að setja fram ársreikning sem er án verulegra annmarka, hvort sem er vegna sviksemi eða mistaka.

## Ábyrgð endurskoðanda

Ábyrgð okkar felst í því áliti sem við látum í ljós á ársreikningnum á grundvelli endurskoðunarinnar. Endurskoðað var í samræmi við alþjóðlega endurskoðunarstaðla. Samkvæmt þeim ber okkur að fara eftir settum siðareglum og skipuleggja og haga endurskoðuninni þannig að nægjanleg víska fáiast um að ársreikningurinn sé án verulegra annmarka.

Endurskoðun felur í sér aðgerðir til staðfestingar á fjárhæðum og öðrum upplýsingum í ársreikningnum. Val endurskoðunaraðgerða byggist á faglegu mati endurskoðandans, þar með talið á þeirri hættu að verulegir annmarkar séu á ársreikningnum, hvort sem er vegna sviksemi eða mistaka. Við áhættumatið er tekið tillit til þess innra eftirlits sem varðar gerð og glögga framsetningu ársreiknings, til þess að skipuleggja viðeigandi endurskoðunaraðgerðir, en ekki til þess að gefa álit á virkni innra eftirlits félagsins. Endurskoðun felur einnig í sér mat á því hvort reikningsskilaaðferðir og reikningshaldslegt mat sem stjórnendur nota við gerð ársreikningsins séu viðeigandi sem og mat á framsetningu hans í heild.

Við teljum að við endurskoðunina höfum við aflað nægilegra og viðeigandi gagna til að byggja álit okkar á.

## Álit

Það er álit okkar að ársreikningurinn gefi glögga mynd af afkomu rekstrarsjóðsins á árinu 2013, fjárhagsstöðu hans 31. desember 2013 og breytingu á handbæru fé á árinu 2013, í samræmi við lög um ársreikninga.

Reykjavík, 22. apríl 2014

**KPMG ehf.**



## Rekstrarreikningur ársins 2013

	Skýr.	2013	2012
<b>Rekstrartekjur</b>			
Leigutekjur .....		23.575	21.081
Ýmsar tekjur .....		195	68
		23.770	21.149
<b>Rekstrargjöld</b>			
Rekstrarkostnaður .....	2,12	11.281	12.614
Rekstrartap fyrir afskriftir .....		12.489	8.535
Afskriftir .....	5	( 3.017)	( 3.278)
<b>Rekstrarafkoma fyrir fjármagnsliði</b> .....		9.472	5.257
<b>Fjármunatekjur og (fjármagnsgjöld)</b>			
Vaxtatekjur .....		415	173
Vaxtagjöld .....		( 763)	( 888)
		( 348)	( 715)
<b>Hagnaður ársins</b> .....	8	9.124	4.542

# Efnahagsreikningur 31. desember 2013

	Skýr.	2013	2012
<b>Eignir</b>			
Fasteignir og nýframkvæmdir .....	5	127.620	125.935
Fastafjármunir samtals		<u>127.620</u>	<u>125.935</u>
Skammtímakröfur .....		2.935	1.121
Krafa á endurhæfingarmiðstöð .....		0	2.987
Handbært fé .....		16.944	9.188
Veltufjármunir samtals		<u>19.879</u>	<u>13.296</u>
<b>Eignir samtals</b>		<u><u>147.499</u></u>	<u><u>139.231</u></u>
 <b>Eigið fé og skuldir</b>			
<b>Eigið fé</b>			
Stofnframlag S.Í.B.S. ....		992.694	992.694
Höfuðstóll .....		( 879.914)	( 889.038)
Eigið fé samtals	8	<u>112.780</u>	<u>103.656</u>
 <b>Skuldbindingar</b>			
Lífeyrisskuldbinding .....	9	<u>24.223</u>	<u>24.786</u>
 <b>Langtímaskuldir</b>			
Skuldir við lánastofnanir .....	10	<u>8.430</u>	<u>9.053</u>
 <b>Skammtímaskuldir</b>			
Lánardrottinn .....		0	48
Skuld við endurhæfingarmiðstöð .....		225	0
Afborganir langtímalána á næsta ári .....	11	954	921
Aðrar skammtímaskuldir .....		887	767
Skuldir samtals		<u>2.066</u>	<u>1.736</u>
<b>Eigið fé og skuldir samtals</b>		<u><u>147.499</u></u>	<u><u>139.231</u></u>
 <b>Skuldbindingar</b> .....	4, 9		

## Sjóðstreymisyfirlit ársins 2013

	Skýr.	2013	2012
<b>Rekstrarhreyfingar</b>			
Hagnaður (tap) samkvæmt rekstrarreikningi .....	8	9.124	4.542
Rekstrarliðir sem hafa ekki áhrif á fjárstreymi:			
Afskriftir .....	5	3.017	3.278
Lækkun lífeyrisskuldbindingar .....	9	( 563)	( 471)
Verðbætur af langtímalánum .....		349	454
Hreint veltufé frá rekstri		11.927	7.803
 Breytingar rekstrartengdra eigna og skulda:			
Skammtímafröfur, lækkun (hækkun) .....		1.173	( 3.038)
Skammtímaskuldir, hækkun (lækkun) .....		297	( 54)
Breytingar á rekstrartengdum eignum og skuldum		1.470	( 3.092)
Handbært fé frá rekstri		13.397	4.711
 <b>Fjárfestingahreyfingar</b>			
Kaup varanlegra rekstrarfjármuna .....	5	( 4.702)	0
Fjárfestingahreyfingar		( 4.702)	0
 <b>Fjármögnunarahreyfingar</b>			
Afborganir langtímalána .....		( 939)	( 903)
Fjármögnunarahreyfingar		( 939)	( 903)
 <b>Breyting á handbæru fé</b> .....		 7.756	 3.808
<b>Handbært fé í ársbyrjun</b> .....		9.188	5.380
<b>Handbært fé í árslok</b> .....		16.944	9.188
 <b>Fjárfestingar og fjármögnun án greiðsluáhrifa:</b>			
Sala fasteignar .....		0	23.552
Framlög .....		0	( 23.552)

# Skýringar

## Reikningsskilaaðferðir

### 1. Grundvöllur reikningsskila

Ársreikningurinn er gerður í samræmi við lög um ársreikninga og reglugerð um framsetningu og innihald ársreikninga og samstæðureikninga.

Ársreikningurinn er gerður í íslenskum krónum og eru fjárhæðir í þúsundum króna. Hann byggir á kostnaðarverðsreikningsskilum og er gerður eftir sömu reikningsskilaaðferðum og árið áður.

### 2. Sameiginlegur kostnaður

Rekstrarsjóður iðnaðarhúsæðis tekur þátt í sameiginlegum kostnaði Reykjalundar eins og rekstri óskiptra fasteigna og skrifstofu- og stjórnunarkostnaði. Hlutdeild Rekstrarsjóðs iðnaðarhúsæðis er í samræmi við tímamælda vinnu.

### 3. Varanlegir rekstrarfjármunir

Varanlegir rekstrarfjármunir, eru færðir til eignar á kostnaðarverði að frádregnum afskriftum. Fasteignir sem teknar voru í notkun fyrir árið 1984 voru áður metnar á fasteignamati. Lítið er svo á að fasteignamat sem var í gildi þann 1. desember 2001 sé stofnverð þessara fasteigna.

Afskriftir tímabilsins eru reiknaðar sem fastur hundruðshluti miðað við áætlaðan líftíma hvernar eignar.

### 4. Lífeyrisskuldbinding

Á Rekstrarsjóði iðnaðarhúsæðis hvílir skuldbinding vegna eftirlauna nokkurra fyrrum starfsmanna hans. Skuldbindingin var reiknuð af tryggingafræðingi miðað við árslok 2010 en hún hefur að jafnaði verið reiknuð á tveggja ára fresti en verðbætt miðað við hækkun vísitölu lífeyrisskuldbindinga fyrir opinbera starfsmenn og vaxtareiknuð miðað við 2,0% vexti þess á milli. Skuldbindingin er færð í efnahagsreikning og getið nánar um í skýringu 9.

### 5. Varanlegir rekstrarfjármunir

Varanlegir rekstrarfjármunir greinast þannig:

	Fasteignir og ný - framkvæmdir
Stofnverð 1.1.2013 .....	168.269
Viðbætur .....	4.702
Stofnverð 31.12.2013 .....	172.971
Afskrifað 1.1. 2013 .....	42.334
Afskrift .....	3.017
Afskrifað 31.12.2013 .....	45.351
Bókfært verð 31.12.2013 .....	127.620
Afskriftarhlutföll .....	2 - 12%

### 6. Ábyrgðar- og tryggingaskuldbindingar

Á fasteignum Reykjalundar hvílir þinglýst tryggingarbréf að fjárhæð 160,0 millj. kr. til tryggingar skuldum endurhæfingarmiðstöðvarinnar og Rekstrarsjóðs iðnaðarhúsæðis. Auk þess hefur endurhæfingarmiðstöðin skuldbundið sig til að veðsetja hvorki né selja fasteignir, vegna skuldar að eftirstöðvum 9,4 millj. kr., nema með samþykki Landsbanka Íslands hf.

Heilbrigðisráðuneytið hefur undir höndum tryggingarbréf að fjárhæð 85,0 millj. kr. til tryggingar á að þjónustusamningur sem endurhæfingarmiðstöðin gerði verði efndur.



## Skýringar, frh.:

### 6. Ábyrgðar- og tryggingaskuldbindingar, frh.:

Virðisaukaskattskvöð hvílir á hluta af eignum Rekstrarsjóðs og nam hún í árslok 16,2 millj. kr. og fyrnist hún á 10-20 árum. Ekki kemur til greiðslu innskattskvaðar nema forsendur breytist, annars vegar að fasteignin fari í starfsemi sem er undanþegin virðisaukaskatti eða sé seld án kvaðarinnar.

### 7. Fasteignamat og váttryggingaverð

Fasteignamat, brunabótamat og bókfært fasteignaverð í árslok 2013 nam eftirtöldum fjárhæðum:

	Bókfært verð	Fasteigna- mat	Brunabóta- mat
Húseignir .....	127.620	209.490	540.830

### 8. Eigið fé

Yfirlit um eiginfjárreikninga:

	Stofnframlag S.I.B.S.	Höfuðstóll	Samtals
Staða 1.1. 2013 .....	992.694	( 889.038)	103.656
Hagnaður ársins .....		9.124	9.124
Staða 31.12.2013 .....	992.694	( 879.914)	112.780

### 9. Lífeyrisskuldbinding

Á Rekstrarsjóði iðnaðarhúsnæðis hvíla lífeyrisskuldbindingar vegna fyrirverandi starfsmanna, sem eru í Lífeyrissjóði starfsmanna ríkisins vegna hluta þeirrar verðbreytingar, sem verður á eftirlaunum starfsmanna, eftir að grunneftirlaun eru ákveðin, þegar starfsmenn fara á eftirlaun.

Skuldbinding þessi nam 24,2 millj. kr. í árslok sem er 0,6 millj. kr. lækkun frá ársbyrjun. Lækkunin er gjaldfærð í rekstrarreikningi. Heildargreiðslur vegna þessara lífeyrisskuldbindinga námu 2,5 millj. kr. á árinu.

### 10. Langtímaskuldir

Yfirlit um langtímaskuldir þeirra:

	Bókfært verð
Skuldir við lánastofnanir .....	9.384
Næsta árs afborganir .....	( 954)
Langtímaskuldir í efnahagsreikningi .....	8.430

### 11. Afborganir langtímaskulda greinast þannig á næstu ár:

Árið 2014 .....	954
Árið 2015 .....	954
Árið 2016 .....	954
Árið 2017 .....	954
Árið 2018 .....	954
Afborgun síðar .....	4.614
Langtímaskuldir samtals, þ.m.t. næsta árs afborganir .....	9.384

## Skýringar, frh.:

---

### 12. Sundurliðanir

Rekstrarkostnaður greinist þannig:	2013	2012
Keypt vinna af endurhæfingu .....	2.398	2.161
Gjaldfært vegna eftirlaunaskuldbindingar .....	1.973	1.911
Aðkeypt vinna og sérfræðipjónusta .....	284	227
Viðhald húsnæðis: .....		
Bakskálar .....	45	1.210
Kreppa .....	420	0
Múlalundur .....	1.686	805
Skáli 1 .....	183	0
Annað viðhald .....	98	977
Rafmagn .....	471	608
Heitt vatn .....	10	802
Selt heitt vatn .....	( 612)	( 790)
Húsatryggingar .....	563	548
Fasteignagjöld .....	3.761	4.143
Annar kostnaður .....	1	12
	<u>11.281</u>	<u>12.614</u>